

Инструкция по эксплуатации

Архивный шкаф Верстакофф ШМА-11 500 104102

Цены на товар на сайте:

<http://www.vseinstrumenti.ru/avtogarazhnoe-oborudovanie/orm/mebel-i-oborudovanie/shkafy/verstakoff/arhivnyj-shkaf-verstakoff-shma-11-500-104102/>

Отзывы и обсуждения товара на сайте:

<http://www.vseinstrumenti.ru/avtogarazhnoe-oborudovanie/orm/mebel-i-oborudovanie/shkafy/verstakoff/arhivnyj-shkaf-verstakoff-shma-11-500-104102/#tab-Responses>

Свидетельство о приемке

Шкаф архивный металлический _____ признан годным для эксплуатации.

Дата выпуска _____

Число, месяц, год

№ партии _____

М.П. _____
(Подпись лица, ответственного за приемку)

Свидетельство об упаковке.

Шкаф архивный металлический _____ упакован согласно требованиям технической документации.

Дата упаковки _____

Число, месяц, год

Упаковку произвел _____

Подпись, фамилия, инициалы

Гарантии изготовителя.

10.1. Изготовитель гарантирует соответствие шкафов требованиям технических условий при соблюдении условий их транспортирования, хранения, сборки и эксплуатации.

10.2. Гарантийный срок эксплуатации – 12 месяцев со дня продажи.

10.3. В течении гарантийного срока эксплуатации потребитель имеет право на бесплатный ремонт шкафа или ее замену в случае невозможности ее ремонта.

10.4. Изготовитель не несет ответственности и не возмещает ущерба за дефекты, возникшие по вине потребителя, при нарушении правил транспортирования и хранения, некомплектности изделия и соблюдения требований настоящего паспорта.

10.5. Гарантийные обязательства распространяются на шкафы, приобретенные у предприятия – изготовителя или его официальных представителей.

Сведения о рекламациях.

При предъявлении претензий потребителю необходимо обратиться в торговую организацию, осуществившую продажу шкафа либо выслать паспорт с указанием неисправности по адресу, указанному на этикетке.

Заполняет торговое предприятие.

Дата продажи _____

Число, месяц, год

Продавец _____

Подпись или штамп

Штамп продавца



ЗАО “ЗАВОД ПРОММЕТИЗДЕЛИЙ”

ИНСТРУКЦИЯ

ПО СБОРКЕ РАЗБОРНОГО АРХИВНОГО ШКАФА

Извлеките элементы шкафа из упаковки и ознакомьтесь с ними.

Для заметок

- | | |
|---------------------------|--------|
| 1. Нижняя фасадная панель | -1 шт. |
| 2. Полка | -4 шт. |
| 3. Боковая стенка | -2 шт. |
| 4. Замок ригельный | -1 шт. |
| 5. Задняя стенка | -2 шт. |
| 6. Дверь | -2 шт. |
| 7. Крышка шкафа | -1 шт. |

В комплектацию входят:

- | | |
|----------|---------|
| оси | -4 шт. |
| саморезы | -12 шт. |
| шайбы | -12 шт. |

Для заметок

Порядок сборки

1. Перед сборкой нарезать резьбу саморезом в отверстиях боковых (Рис. 4) и задних стенок (Рис. 5).
2. Соединить между собой задние стенки в единое целое (Рис. 6).
3. Боковые отгибы задних стенок ввести в «Г»-образный паз боковых стенок.
4. Соединить в нижней части боковые стенки с фасадной панелью, используя саморезы с шайбами. **Лицевая и нижняя поверхности должны находиться на одной плоскости с лицевыми и нижними поверхностями боковых стенок соответственно.**
5. Установить и закрепить крышку шкафа с помощью саморезов.
6. Установить полки (Рис. 3) на удобной высоте.
7. Двери вставить в шкаф, совместив отверстия в верхней и нижней части двери соответственно с отверстиями в крышке шкафа и фасадной панели. В отверстия дверных петель и отверстия крышки и фасадной панели вставить оси. Оси зафиксировать, загнув фиксаторы (Рис. 8).
8. Установить замок (Рис. 7).

Нижняя фасадная панель в боковых деталях имеет 4 продолговатых отверстия для соединения с боковыми стенками шкафа (Рис 1).

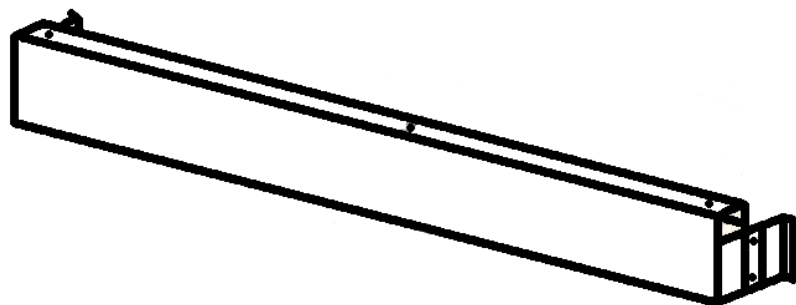


Рис. 1

Крышка шкафа. На внутренней поверхности крышки с трех сторон располагаются 4 детали с отверстиями для крепления ее к боковым и задним стенкам (Рис. 2).

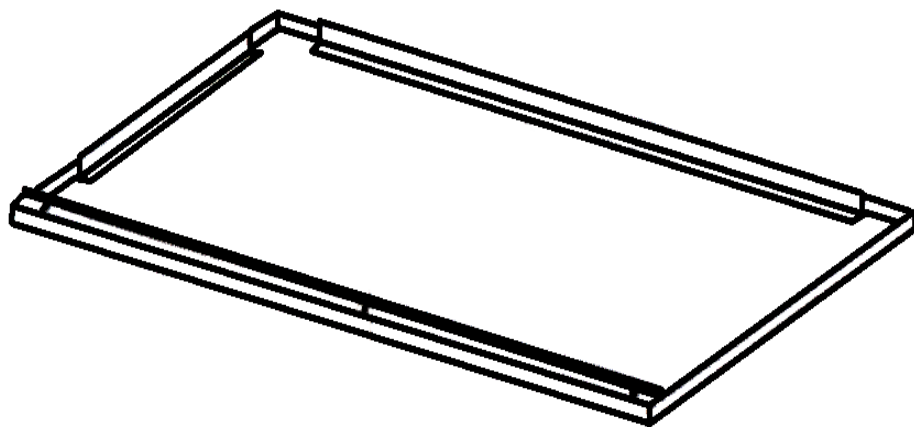


Рис. 2

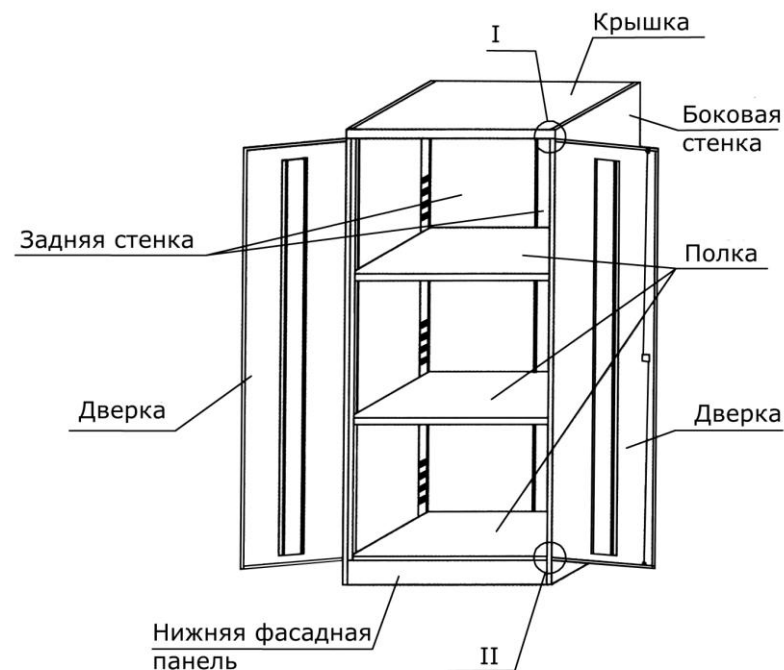


Рис. 8

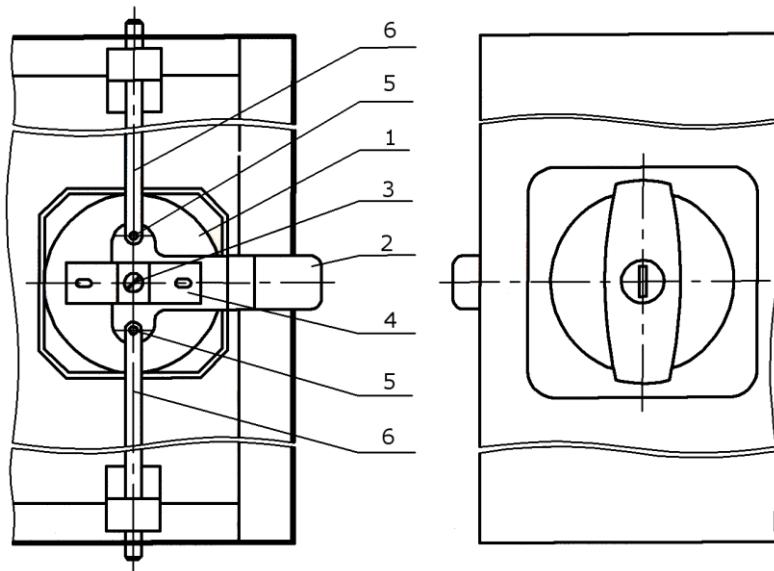


Рис. 7

1. *Замок*
2. *Язык замка*
3. *Центральный винт*
4. *Запорная пластина*
5. *Штырь замка*
6. *Ригель*

Полки шкафа на нижней поверхности имеют усилитель и два уголка, входящие при сборке в захваты боковых стенок (Рис. 3).

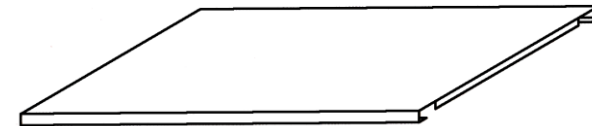


Рис. 3

Боковые стенки. В задней части боковой стенки профиль образует Г-образный паз, в который входят задние стенки. Для установки полок по всей длине стенки расположены 2 ряда захватов (Рис. 4).

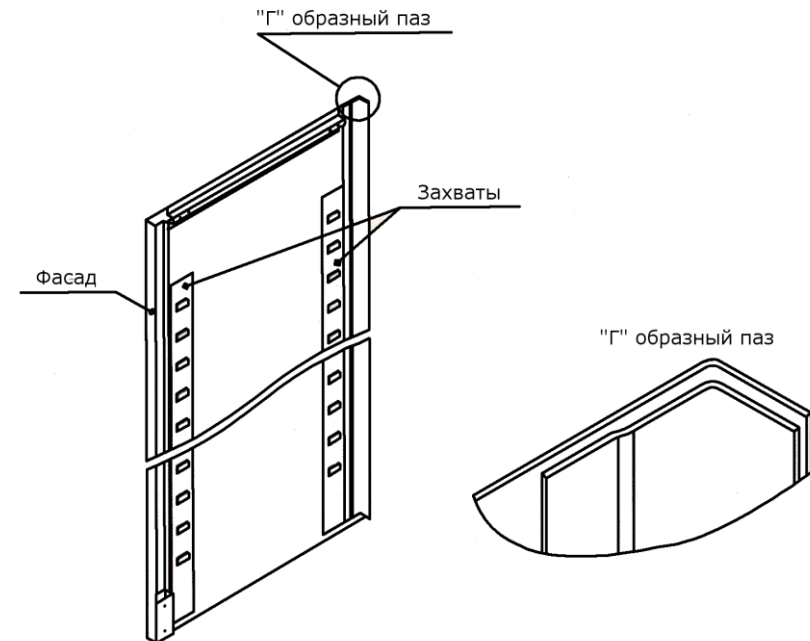


Рис. 4

Задние стенки (Рис. 5) соединяются между собой замком типа «ласточкин хвост» (Рис. 6). В верхней части стенки имеют элементы с отверстиями для крепления. В нижней части задних стенок находятся детали, в которые вставляется нижняя полка.



Рис. 5

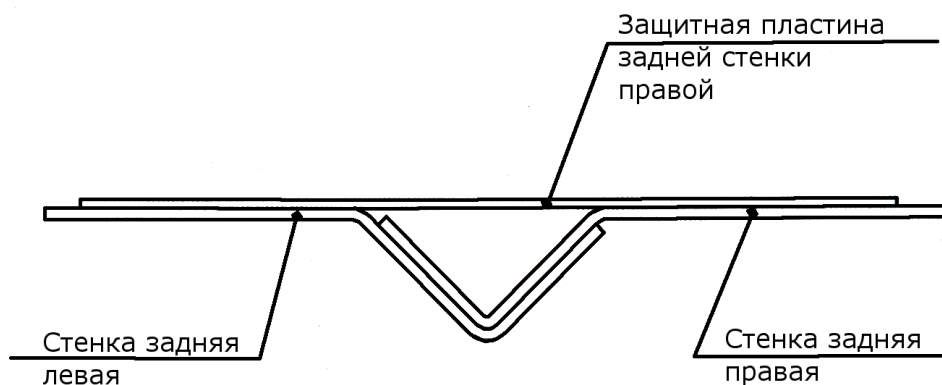


Рис. 6

Установка замка в дверь (Рис. 7):

- запереть замок ключом и вынуть ключ, при этом язык замка станет неподвижен;
- вставить замок в посадочное отверстие в двери до его фиксации;
- ослабить центральный винт и установить запорную пластину горизонтально;
- ригеля острым концом ввести в верхний и нижний направляющий элемент двери;
- хвостики ригелей надеть на штыри замка;
- вернуть запорную пластину в вертикальное положение;
- затянуть центральный винт.