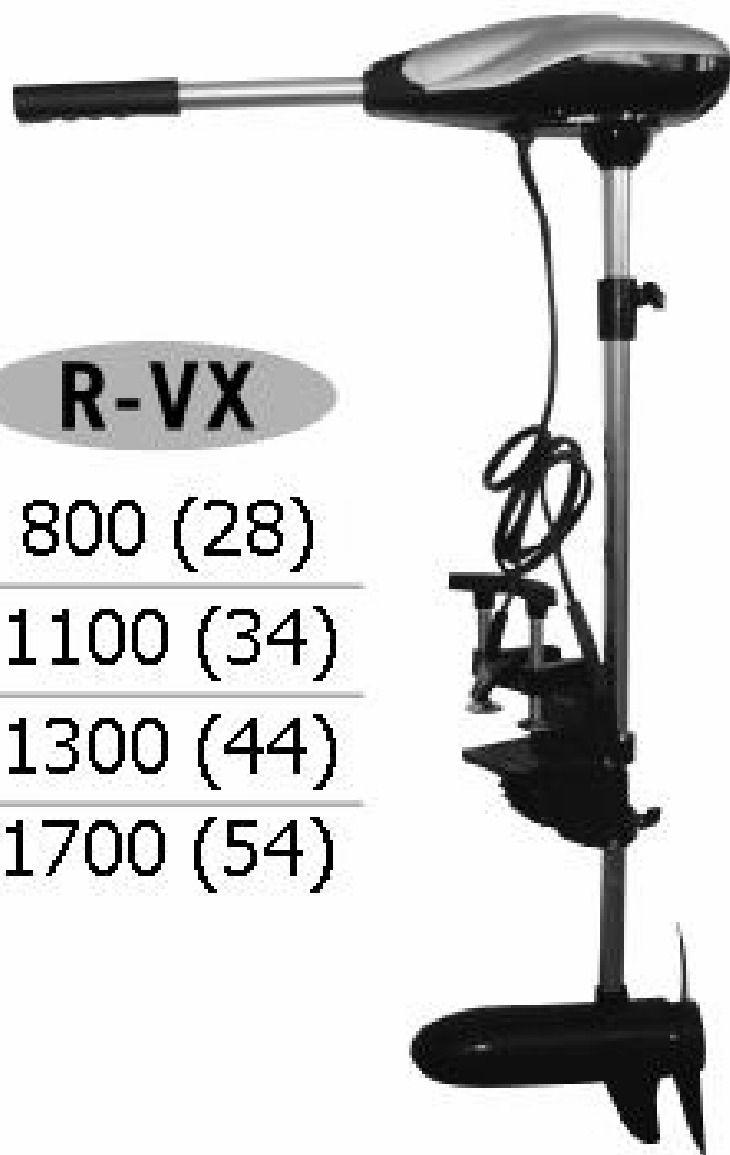




## ЭЛЕКТРОМОТОРЫ ДЛЯ ТРОЛЛИНГА *OUTLAND*



**R-VX**

800 (28)

---

1100 (34)

---

1300 (44)

---

1700 (54)

**Инструкция по эксплуатации**

---

Поздравляем Вас с покупкой электромотора OUTLAND.

Электромотор OUTLAND (далее по тексту мотор), предназначен для использования его на рыболовных катерах и лодках в качестве не только силового агрегата, но и в качестве подруливающего двигателя.

Мотор разработан и спроектирован таким образом, чтобы полностью удовлетворить требования рыболовов. Высококачественные материалы, современная технология и превосходный проект сделали мотор надёжным “партнёром” в любых ситуациях, обеспечивают длительный срок его эксплуатации.

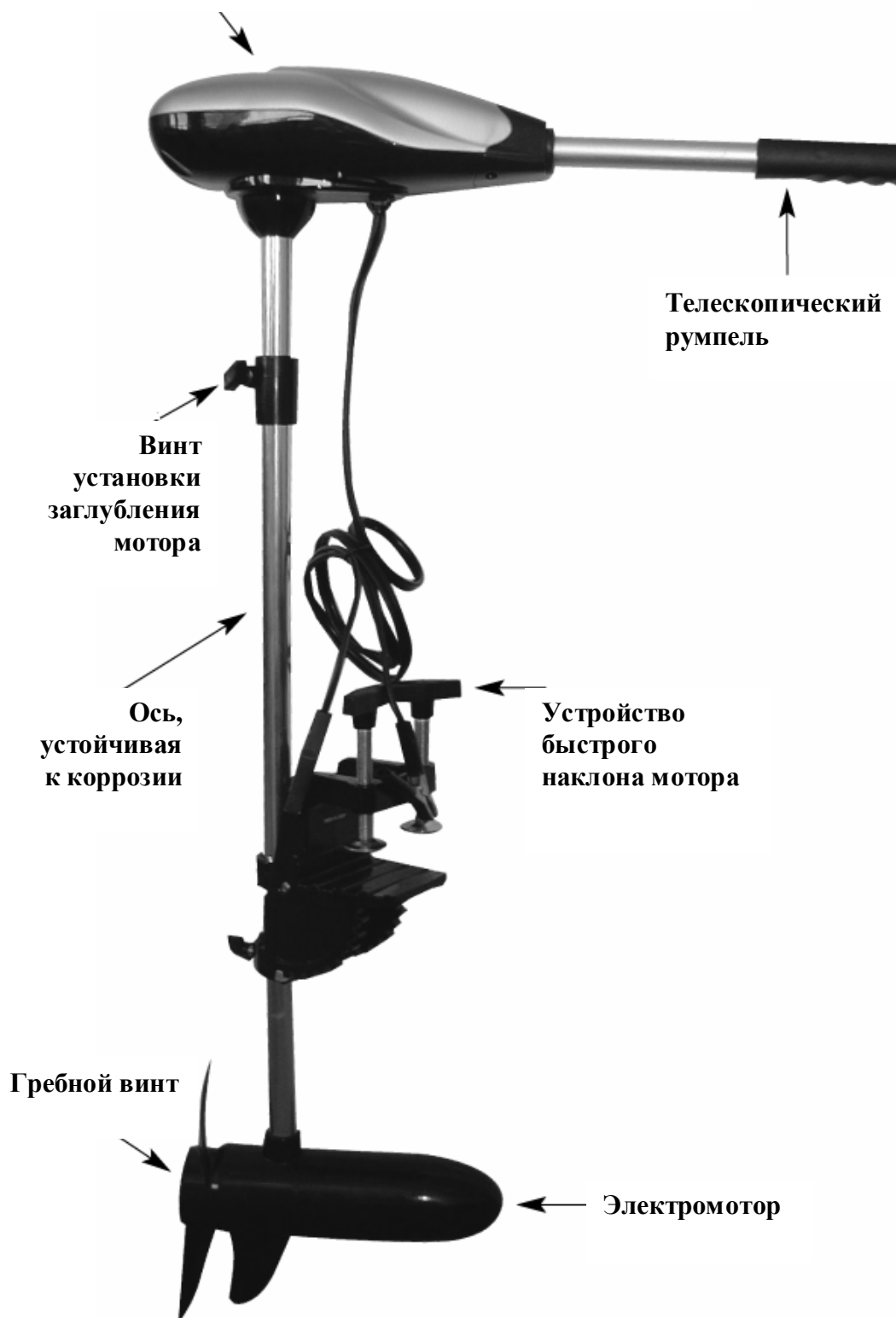
Мы оставляем за собой право изменять части и компоненты, улучшающие технические характеристики мотора, без предварительного уведомления.

Пожалуйста, изучите это руководство тщательно, чтобы избежать возможных ошибок при эксплуатации мотора.

**Внимание!** Никогда не включайте двигатель, если он не погружен в воду!

## Составные части электромотора OUTLAND

Возможность поворота руля на 360 градусов

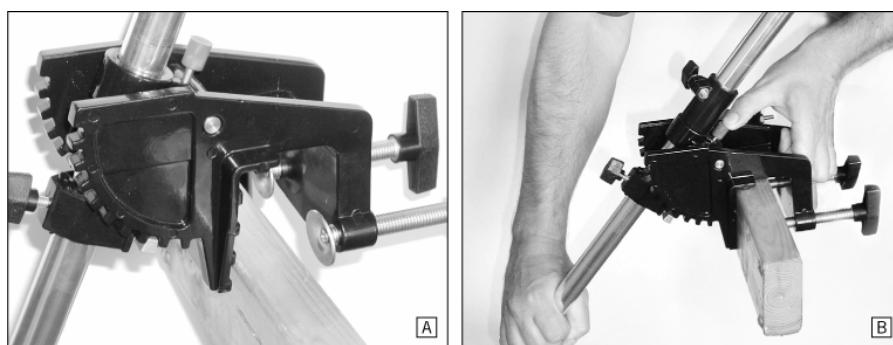


**Внимание:** Прежде чем выносить лодку из воды, убедитесь, что мотор снят. Установку и снятие мотора производите только при отключенном аккумуляторе.

### **Монтаж**

Установите мотор в задней части лодки. Убедитесь, что мотор крепко закреплен болтами к транцу. Чтобы установить мотор под определенным углом, нажмите позиционную кнопку, и, удерживая ее в нажатом состоянии, установите мотор на требуемый угол. Отпустите кнопку и убедитесь, в надежной фиксации мотора. (Смотри фото А, В.)

**Внимание:** Устанавливая угол наклона электромотора, ни когда не держите руки между осью и корпусом лодки – это может привести к травмам!



### **Установка глубины**

Придерживая мотор одной рукой, расслабьте винт, фиксирующий глубину, и установите его на желаемую высоту. Закрутите винт, обеспечив надежную фиксацию мотора на необходимой высоте. (Смотри фото С 1.)

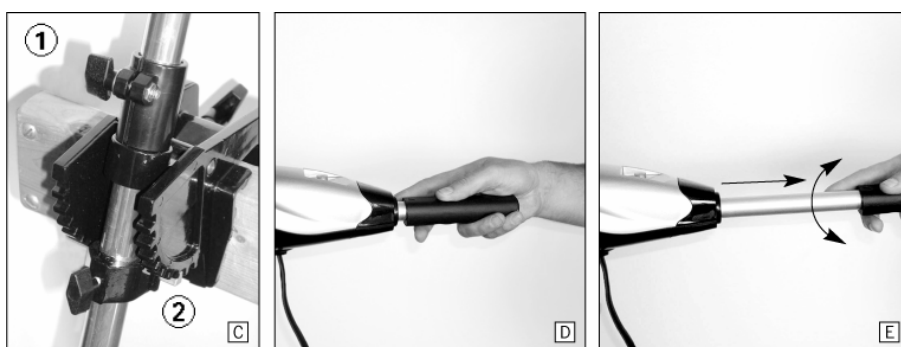
### **Установка усилия сопротивления поворота мотора, как рулевого механизма**

Чтобы отрегулировать силу сопротивления вращения мотора, расслабьте или затяните винт, предназначенный для этой регулировки. (Смотри фото С 2.)

### **Телескопический румпель**

Телескопический румпель может быть удлинён до 15 см. Переключатель скоростей (5 скоростей - “вперёд” и 2 - “назад”) вмонтирован в румпель. Поверните румпель по часовой стрелке, чтобы выбрать скорость “вперёд”. Поверните румпель против часовой стрелки, чтобы выбрать скорость “назад”. Повернув румпель в нейтральную позицию, мотор выключается.

(Смотри фото D и E.)



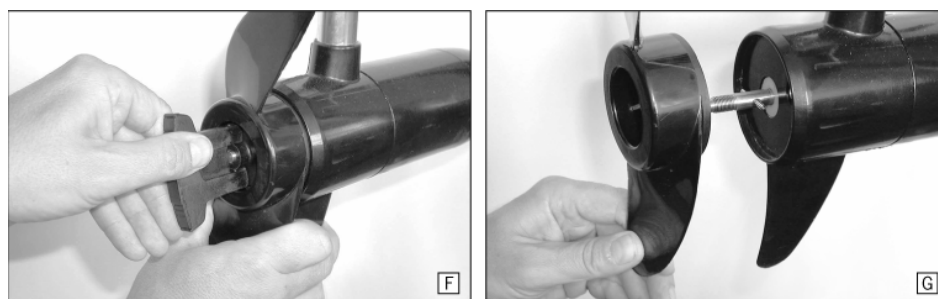
### Замена гребного винта

**Внимание:** Запрещается производить замену гребного винта без отключения аккумулятора!

Отвинтите и снимите контргайку, используя специальный ключ, придерживая гребной винт одной рукой, чтобы предотвратить его вращение. Не расслабляйте контргайку с помощью молотка или подобного инструмента, это может привести к ее поломке и повреждению оси мотора. (Смотри фото F.)

Когда контргайка откручена, гребной винт легко снимается, при этом исключите потерю шпильки. Прежде чем устанавливать новый винт, проверьте правильность установки срезанной шпильки, ее концы должны равномерно выступать из оси мотора и совпасть с углублениями на винте. (Смотри фото G.)

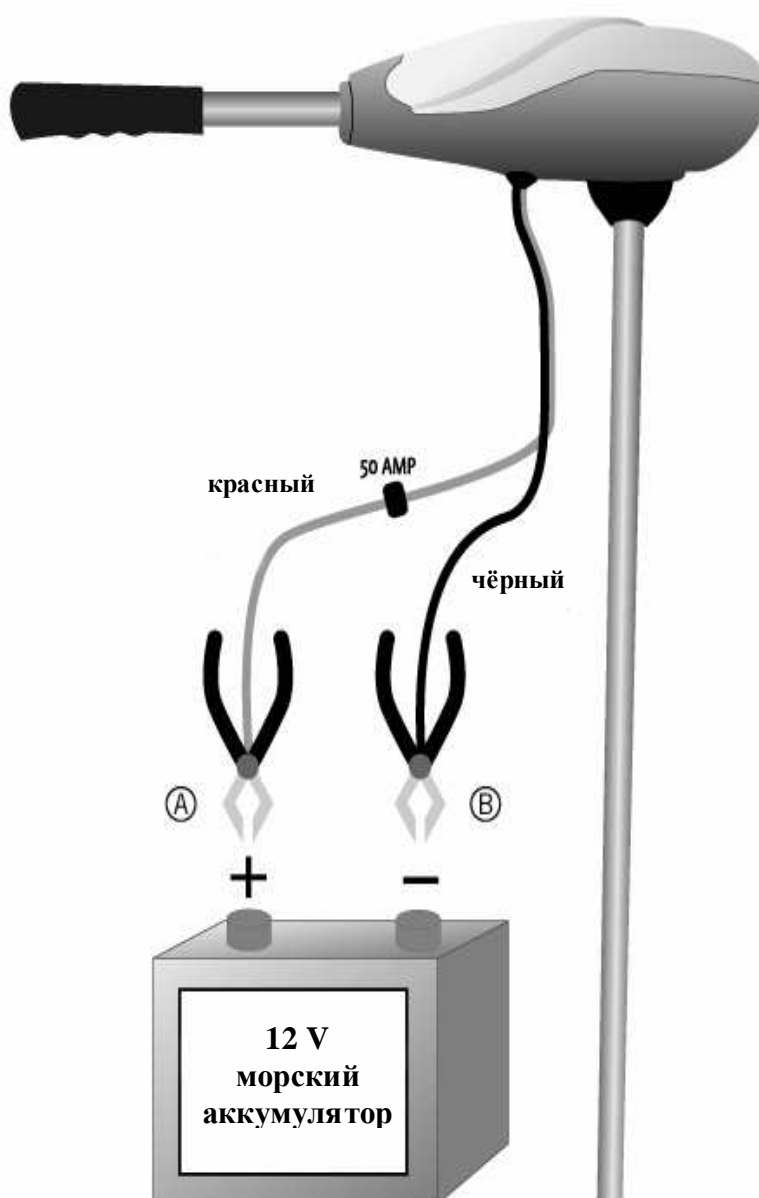
После эксплуатации мотора убедитесь, что на винт не накрутились леска или водоросли. При необходимости, удалите их. Тщательно вымойте мотор пресной водой, особенно если он использовался в солоноватой или грязной воде.



### Электрические соединения

Для эксплуатации мотора использовать только аккумуляторы с напряжением 12 вольт!

Прежде чем подключить аккумулятор, убедитесь, что выключатель мотора находится в выключенном положении. Соедините красный кабель мотора (A) с положительным полюсом аккумулятора (+), а чёрный кабель (B) - с отрицательным (-). Советуем установить предохранитель на 50 ампер к красному кабелю аккумулятора. Надежно закрепите зажимы на аккумуляторе, иначе могут возникнуть проблемы при использовании мотора. Аккумулятор следует хранить в проветриваемом помещении. Мотор работает от всех аккумуляторов напряжением в 12 вольт. Для оптимального результата, мы советуем использовать специальные морские аккумуляторы, допускающие полный разряд батареи.



**Уход**

Винтовое соединение и подвижные детали мотора следует смазывать машинным маслом раз в две недели. Раз в месяц проверяйте электрические соединения на предмет их коррозии. Замените изношенные кабели или аккумулятор немедленно, чтобы предотвратить повреждение мотора. Примерно после 100 часов эксплуатации мотора, следует заменить графитовые щётки, что можно сделать в центрах обслуживания. Убедитесь, что выбранное Вами для хранения мотора помещение, сухое и имеет надёжную вентиляционную систему. Не храните мотор продолжительное время на открытом воздухе, это может привести к повреждению магнитного механизма управления.

**Устранения повреждений**Мотор не работает.

- Трудное вращение винта. Проверьте, не накрутились ли на него леска или водоросли.
- Проверьте степень зарядки аккумулятора.
- Проверьте надёжность крепления зажимов кабелей к аккумулятору.

Слишком большой расход энергии.

- Проверьте степень свободного вращения винта.
- Возможна коррозия или замыкание в корпусе мотора.
- Проверьте исправность элементов аккумуляторной батареи.

Мотор работает слишком громко или вибрирует.

- Проверьте состояние гребного винта. Возможно, его необходимо снять и повернуть на 180 градусов.
- Искривлена ось. Снимите винт и кратковременно (!) включите мотор на минимальную скорость. Прислушайтесь, не исходят ли от оси не характерные звуки. Если ось искривлена, отправьте мотор для ремонта.
- При отключенном аккумуляторе попробуйте повернуть винт рукой. Если это не удаётся, снимите винт и проверьте, не намотались ли на ось мотора леска или попали под винт посторонние предметы.

Если гребной винт прокручивается с трудом, отправьте мотор в ремонт.

Повороты мотором, как рулевым механизмом, требуют дополнительных усилий.

- Ослабьте винт, регулирующий силу сопротивления вращения мотора, и при необходимости смажьте его.

В случае возникновения других проблем, проконсультируйтесь у своего распространителя или в центре обслуживания электромоторов.

**Гарантийный талон.**

Наименование товара: Электромотор OUTLAND - \_\_\_\_\_ (\_\_\_\_)

Заводской номер: \_\_\_\_\_

Наименование магазина \_\_\_\_\_

Дата продажи: «\_\_\_» \_\_\_\_\_ 200\_\_г.

Штамп или печать магазина \_\_\_\_\_

Комплектность, внешний вид и работоспособность электромотора проверена в присутствии покупателя. С правилами гарантийного обслуживания покупатель ознакомлен. По вопросам гарантийного обслуживания обращайтесь по месту продажи товара.

Подпись покупателя \_\_\_\_\_

Подпись продавца \_\_\_\_\_

**Гарантийные условия**

OUTLAND предоставляет на мотор гарантию на **2 (два)** года, считая ее с момента его покупки (гарантия распространяется только по предъявлению кассового чека и заполненного магазином гарантийного талона).

Гарантия относится исключительно к некоммерческому использованию мотора и не покрывает затраты связанные с ошибками в эксплуатации, несчастными случаями, неквалифицированным ремонтом и самостоятельной модернизацией мотора. Гарантия не распространяется на изнашиваемые детали, например, графитовые щетки и срезаемую шпильку.

**Гарантия относится только к использованию мотора в пресной воде и не распространяется на моторы, используемые в море или солёной воде.**