

Инструкция по эксплуатации

Масляный обогреватель Rolsen ROH-D5

Цены на товар на сайте:

http://www.vseinstrumenti.ru/klimat/obogrevateli/maslyanye_obogrevateli/rolsen/roh-d5/

Отзывы и обсуждения товара на сайте:

http://www.vseinstrumenti.ru/klimat/obogrevateli/maslyanye_obogrevateli/rolsen/roh-d5/#tab-Responses

МАСЛОНАПОЛНЕННЫЙ ОБОГРЕВАТЕЛЬ РАДИАТОРНОГО ТИПА

МОДЕЛИ: ROH-D5/ ROH-D7/ ROH-D9/ ROH-D11



ИНСТРУКЦИЯ ПО ЭКСПЛУАТАЦИИ

Rolsen

Спасибо Вам за то, что Вы приобрели маслонаполненный обогреватель Rolsen, мы надеемся, что качество его работы доставит Вам удовольствие. Перед использованием прибора внимательно ознакомьтесь с инструкцией.

Основные меры безопасности

- Убедитесь в том, что указанные на приборе мощность и напряжение соответствуют мощности и напряжению Вашей электросети.
- Данный прибор предназначен исключительно для бытового применения. Использование прибора в коммерческих целях не допустимо!
- Прибор предназначен для обогрева бытовых помещений.
- Данный прибор не предназначен для использования детьми и лицами с ограниченными возможностями сенсорной системы или ограниченными интеллектуальными возможностями, кроме случаев контроля и инструктирования их по вопросам использования прибора со стороны лиц, ответственных за их безопасность.
- Перемещайте прибор только при помощи ручки.
- Во избежании ожогов не прикасайтесь к нагретым частям работающего обогревателя. Пользуйтесь только ручками, кнопками и регуляторами.
- Не используйте прибор вне помещений.
- Не переворачивайте прибор во время работы.
- Не устанавливайте прибор на мокрых, скользких и горячих поверхностях. Располагайте прибор в местах трудно доступных для детей.
- Рекомендуется располагать шнур вдали от корпуса прибора.
- Ни в коем случае не помещайте прибор в воду или другую жидкость. Не допускайте контакта электрических соединений с водой.
- В случае попадания жидкости на прибор немедленно отключите его от электрической сети.
- Перед включением прибора убедитесь, что он находится в выключенном состоянии.
- Периодически проверяйте прибор и электрический шнур на предмет возможных повреждений.
- В случае обнаружения любых неисправностей необходимо прекратить использование прибора и обратиться в специализированный сервисный центр Rolsen. Ни в коем случае не пытайтесь ремонтировать прибор самостоятельно.
- В рабочем состоянии обогреватель должен находиться на расстоянии не менее 0,9м от стены и других предметов.
- Не используйте прибор в помещении с площадью менее 4 м².
- Ни в коем случае не накрывайте обогреватель посторонними вещами, это может привести к возгоранию.
- Перед тем как перемещать прибор убедитесь, что он полностью остыл.
- При утилизации прибора необходимо соблюдать правила утилизации масла.

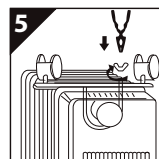
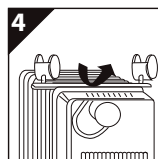
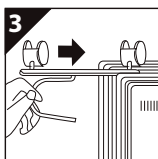
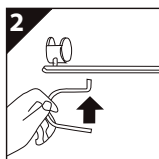
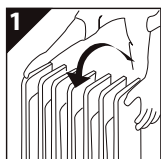
ВНИМАНИЕ: Обогреватель можно использовать только в вертикальном положении. Данные модели оснащены системой двойной защиты, которая отключает прибор при перегреве и/или падении!

Описание:



Сборка

1. Извлеките радиатор и все принадлежности из коробки.
2. Переверните радиатор.
3. Расположите роликовые основания между крайними секциями радиатора.
4. Закрепите их на радиаторе с помощью U-образных болтов и гаек из комплекта.
5. Затяните гайки.
6. Установите обогреватель в рабочее положение.



Эксплуатация

- Установите прибор на ровную горизонтальную поверхность.
- Установите регулятор мощности и термостат в положение **0 (MIN)**.
- Подключите электрический шнур к электросети.
- Переключите регулятор мощности в один из режимов.

Уровень мощности обогревателя моделей ROH-D5/ ROH-D7/ ROH-D9/ ROH-D11 зависит от количества секций.

| Положение регулятора мощности | ROH-D5 5 секций | ROH-D7 7 секций | ROH-D9 9 секций | ROH-D11 11 секций |
|-------------------------------|--------------------|--------------------|--------------------|----------------------|
| Регулятор в положении I | 400 Вт | 600 Вт | 800 Вт | 1000 Вт |
| Регулятор в положении II | 600 Вт | 900 Вт | 1200 Вт | 1200 Вт |
| Регулятор в положении III | 1000 Вт | 1500 Вт | 2000 Вт | 2200 Вт |

- Установите регулятор мощности и термостат в максимальное положение для быстрого обогрева помещения. При достижении нужной температуры, вращайте термостат в сторону понижения до тех пор, пока световой индикатор не погаснет. Теперь термостат будет поддерживать заданную температуру периодическим включением или отключением прибора.
- Данные модели оснащены системой двойной защиты, которая отключает прибор при перегреве и/или падении!
- Для выключения прибора поставьте регулятор мощности и термостат в положение **0 (MIN)** и отключите прибор от сети.

Сушилка для белья (только для моделей ROH-D9 / ROH-D11)

При желании обогреватели могут быть оборудованы сушилкой для белья с функцией увлажнения воздуха.

Установка сушилки для белья

1. Извлеките сушилку из коробки.
2. Аккуратно поставьте ее наверх радиатора так, чтобы ножки сушилки плотно встали между секциями радиатора.
3. Разместите белье на перекладинах сушилки, так чтобы ткань не прикасалась к секциям радиатора.



Внимание!

Не используйте сушилку для тяжелых, мокрых вещей. Сушилка предназначена для просушки нижнего белья, носков и полотенец.

Увлажнитель воздуха

1. Извлеките пластмассовый резервуар для воды из отверстия в сушилке для белья.
2. Наполните резервуар водой.
3. Вставьте резервуар обратно в отверстие в сушилке для белья.
4. Далее установите сушилку для белья, как указано в разделе «Установка сушилки для белья».
5. Включите обогреватель.
6. Вода в резервуаре будет нагреваться и постепенно испаряться, увлажняя воздух в помещении.

Чистка и уход

Перед чисткой прибора всегда отключайте его от электросети и дайте остыть!
 Протрите корпус обогревателя влажной тканью.
 Никогда не погружайте прибор и его основание в воду или другую жидкость.
 Не используйте абразивные вещества для очистки прибора.
 Обогреватель необходимо регулярно чистить и протирать с него пыль.
 Храните обогреватель в прохладном сухом месте.

Технические характеристики

| | ROH-D5 | ROH-D7 | ROH-D9 | ROH-D11 |
|----------------------------|-----------------------|-----------------------|-----------------------|-----------------------|
| Питание | 220/230В ~ 50/60Гц | 220/230В ~ 50/60Гц | 220/230В ~ 50/60Гц | 220/230В ~ 50/60Гц |
| Максимальная мощность | 1000 Вт | 1500 Вт | 2000 Вт | 2200 Вт |
| Количество секций | 5 | 7 | 9 | 11 |
| Терморегулятор | механический | механический | механический | механический |
| Защита от перегрева | есть | есть | есть | есть |
| Автоотключение при падении | есть | есть | есть | есть |
| Сушилка для белья | нет | нет | есть | есть |

РАСШИФРОВКА СЕРИЙНОГО НОМЕРА

дата производства технический код серийный номер
 АА**
 месяц год

Гарантия и ремонт

1. В случае повреждения сетевого шнура его необходимо заменить только в торговой организации или в уполномоченном сервисном центре компании Rolsen, или в сервисном центре с персоналом аналогичной квалификации, чтобы обеспечить безопасную эксплуатацию прибора.
2. Для проверки или ремонта прибора всегда обращайтесь в уполномоченный сервисный центр компании Rolsen. Вследствие неквалифицированного ремонта эксплуатация прибора может стать чрезвычайно опасной для пользователя.

Гарантия не может быть предоставлена при:

- Механических и тепловых повреждениях устройства и шнура.
- Наличии следов самостоятельной разборки прибора.

Срок службы прибора 5 лет

Гарантийный срок 1 год со дня покупки

Адреса близлежащих сервисных центров вы можете узнать у нашего оператора, позвонив по телефону 8-800-200-56-01 (звонок по России бесплатный).

Производитель оставляет за собой право в любой момент без обязательного извещения вносить изменения в дизайн и технические характеристики товара.

Производители:

- Нингбо НЭТД Бенэфит Имп.&Эксп. Ко., Лтд. КНР, Нингбо, Восточный Ксинтианди Дзиангдонг, д. 2, офис 6-206.
- Нингбо Фри Трэйд Зон Интайм Корп. Лтд. КНР, Нингбо, Восточный Ксинтианди Дзиангдонг, д.2, офис 6-206.

Сертификат соответствия
РОСС CN.ME10.B10889 от 25.05.2010



Информационный центр ROLSEN-Россия: 8-800-200-56-01
125080, Москва, а/я 24.

Информационный центр ROLSEN

тел.: 8-800-200-56-01

www.rolsen.ru www.rolsen.com

Rolsen