

# REDVERG

## ИНСТРУКЦИЯ ПО ЭКСПЛУАТАЦИИ



МАШИНА ШЛИФОВАЛЬНАЯ УГЛОВАЯ  
REDVERG

**RD-AG73-115/RD-AG75-125**

## 1. Описание и технические характеристики.

### 1.1 Описание изделия.

- Машина ручная электрическая шлифовальная угловая (далее МШУ) предназначена для зачистки, резки и шлифования металлов без применения воды.

- МШУ состоит из корпуса с расположенным внутри него электродвигателем и редуктором с конической передачей. На корпусе МШУ расположен выключатель. Конструкция позволяет устанавливать дополнительную боковую рукоятку и защитный кожух.

- МШУ предназначена для эксплуатации в бытовых условиях при температуре окружающей среды от -10 до +35 °C и относительной влажности воздуха не более 80% при отсутствии воздействия атмосферных осадков.

- Срок службы МШУ составляет 5 лет. Указанный срок службы действителен при соблюдении потребителем требований настоящего руководства

- Приобретенная Вами модель может иметь незначительные отличия от параметров и характеристик, указанных в настоящем руководстве, и не влияющие на эффективную и безопасную работу МШУ.

### 1.2 Технические характеристики

Технические характеристики представлены в таблице ниже

Характеристики	RD-AG73-115	RD-AG75-125
Потребляемая мощность, Вт	730	750
Параметры сети, В/Гц	220/50	220/50
Диаметр рабочего диска, мм	115	125
Число оборотов на холостом ходу, об/мин	11000	11000

### 1.3 Комплектация.

В торговую сеть МШУ поставляется в следующей комплектации:

- Дополнительная рукоятка- 1 шт;
- Специальный ключ- 1 шт;
- Прижимная Гайка- 1шт;
- Планшайба- 1 шт;
- Руководство по эксплуатации- 1 шт;
- Упаковка- 1 шт.

\* В зависимости от поставки комплектация может меняться.

## 1.4 Общий вид.

Общий вид МШУ представлен на рисунке 1.



1. Выключатель;
2. Боковая рукоятка;
3. Защитный кожух;
4. Кнопка стопора шпинделя;
5. Редуктор.

Рис.1.

## 2. Общие правила безопасности.

Машины шлифовальные угловые компании REDVERG, соответствуют требованиям технических регламентов:

- № ТР ТС 010/2011 «О безопасности машин и оборудования»,
- № ТР ТС 004/2011 «О безопасности низковольтного оборудования»,
- № ТР ТС 020/2011 «Электромагнитная совместимость технических средств».

Конструкция МШУ обеспечивает безопасную эксплуатацию при соблюдении правил, изложенных в настоящем разделе.

### 2.1 Перед началом работы:

- при транспортировке или хранении МШУ в условиях воздействия отрицательных температур необходимо перед началом эксплуатации выдержать МШУ в помещении при комнатной температуре не менее 30 минут;
- учитывайте влияние окружающей среды, не используйте инструмент при высокой (более 85%) влажности окружающей среды. Не работайте с инструментом при температуре окружающей среды ниже -10 и выше +35 оc;
- проведите внешний осмотр инструмента на наличие видимых повреждений или деформации корпуса инструмента;
- проверьте работоспособность выключателя электродвигателя инструмента. Не подключая МШУ к электросети, нажмите и отпустите выключатель - он без задержек должен возвратиться в исходное положение.
- перед началом работы убедитесь в надежности фиксации рабочего диска и надежности опоры обрабатываемой детали;
- начинайте работу только с использованием боковой съемной рукоятки и защитного кожуха;
- запрещается эксплуатация инструмента неподготовленными, необученными лицами или детьми.

### 2.2 Личная безопасность:

- при работе с инструментом всегда используйте подходящую спецодежду, а так же средства защиты зрения (очки) и, при необходимости, слуха (наушники);
- будьте внимательны и следите за тем, что вы делаете - не работайте с инструментом, если вы устали, находитесь под влиянием лекарственных средств, снижающих реакцию, а так же в состоянии алкогольного или наркотического опьянения;
- не работайте электроинструментом во взрывоопасной среде или в непосредственной близости от легковоспламеняющихся жидкостей и газов, т.к. электроинструмент является источником искр;
- во время работы надёжно закрепляйте обрабатываемую деталь;
- не соприкасайтесь во время работы с вращающимися частями МШУ.

### 2.3 Электробезопасность:

- не подвергайте инструмент непосредственному воздействию влаги или любой другой агрессивной среды;
- соблюдайте осторожность при резке поверхностей, во внутренних полостях которых может находиться скрытая электропроводка или трубопроводы вода- и газоснабжения;
- при появлении посторонних звуков, вибрации, повышенного нагрева поверхности МШУ, появлении дыма или постороннего запаха, характерного для горелой изоляции, следует незамедлительно прекратить дальнейшую эксплуатацию МШУ и обратиться в сервисный центр;

- будьте осторожны в обращении с МШУ - не роняйте ее, не подвергайте тряске, не работайте и не оставляйте МШУ в местах, где температура может достигать отметки выше 40 градусов;
- не оставляйте без надзора МШУ, подключенную к электросети;
- следите за состоянием шнура электропитания и штепсельной вилки, не допускайте их повреждения или внесения самостоятельных изменений в конструкцию;
- не прилагайте различного рода усилия к шнуру электропитания: никогда не переносите инструмент за шнур, не дергайте за шнур для отключения электроинструмента от электрической розетки. Держите шнур подальше от источников тепла, влаги, масла. Не допускайте натягивания, перекручивания и нагрузки на разрыв шнура электропитания;
- убедитесь в том, что напряжение вашей электросети соответствует данным, указанным на заводской табличке корпуса МШУ. После этого подключите штепсельную вилку шнура электропитания к розетке электросети;
- старайтесь не допускать блокировки электродвигателя МШУ. Вызванное блокировкой избыточное поступление тока приводит к повышенной нагрузке на электродвигатель и возможной дальнейшей его поломке;
- избегайте длительной (более 15 мин) непрерывной работы МШУ - это может привести к перегреву электродвигателя и, как следствие, его поломке.

### 3. Подготовка к эксплуатации.

**Внимание!** Перед проведением работ по техническому обслуживанию или монтажу/демонтажу рабочего диска всегда отключайте МШУ от электросети!

#### 3.1 Установка боковой рукоятки и защитного кожуха.

- установите боковую рукоятку (рис.1 поз.2) в одном из двух возможных положений справа или слева на корпусе редуктора МШУ;
- защитный кожух диска (рис.1 поз.3) необходимо устанавливать на инструмента таким образом, что бы закрытая сторона кожуха всегда находилась по направлению к оператору;
- для изменения положения защитного кожуха необходимо ослабить фиксирующий зажим и гайку, расположенные на боковой окружности защитного кожуха и повернуть кожух в необходимое положение вокруг своей оси;
- перед началом работы всегда проверяйте надежность установки боковой рукоятки и фиксирующих креплений защитного кожуха.

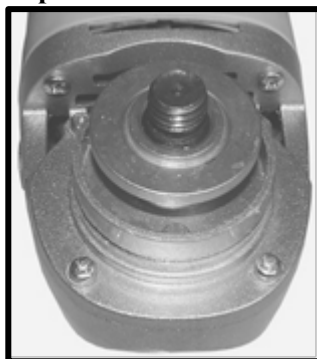
#### 3.2 Установка рабочего диска.

- следите за правильной установкой диска - при установке необходимо, чтобы стрелка направления вращения на диске соответствовала направлению вращения шпинделя МШУ, указанному на корпусе редуктора;
- установите на шпиндель планшайбу;

**Не правильно:**



**Правильно:**



- затем установите рабочий диск и зафиксируйте его прижимной гайкой, прижимную гайку располагаем и закрепляем в зависимости от типа диска вогнутый или плоский.;

**Вогнутый диск:**

**Не правильно:**



**Правильно:**

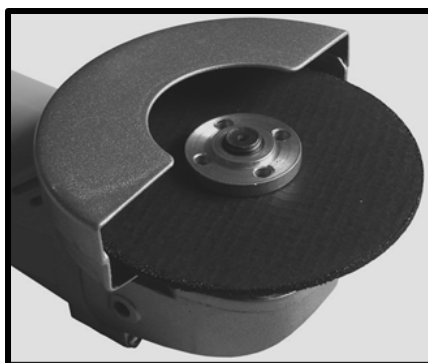


**Плоский диск:**

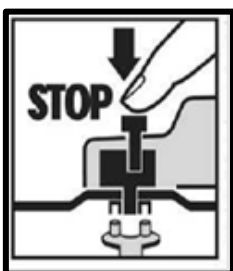
**Не правильно:**



**Правильно:**



-для затяжки прижимной гайки рабочего диска сильно надавите на кнопку стопора шпинделя (рис.1 поз.4), это поможет зафиксировать шпиндель от проворачивания, затем воспользуйтесь специальным ключом и закрутите прижимную гайку по направлению движения часовой стрелки;



-проверьте свободный ход вращения диска, провернув его рукой – диск должен свободно вращаться;

-для снятия диска выполните процедуру установки в обратном порядке;

-после установки диска подключите МШУ к электросети и осуществите пробный кратковременный запуск. При наличии сильной вибрации диск необходимо заменить.

### **3.3 Включение/выключение МШУ.**

-включение МШУ осуществляется нажатием на хвостовую часть кнопки выключателя (рис.1 поз.1) и последующим перемещением кнопки вперед- выключатель должен зафиксироваться в нажатом положении.

-для выключения МШУ вновь нажмите на хвостовую часть выключателя.

выполняемых работ и используемых насадок (например щётки по металлу, или резиновые тарелки со шкуркой) воспользуйтесь регулировочным колесом.

#### 4. Указания по практическому применению.

**ВНИМАНИЕ!** Не используйте инструмент для работы с асбестосодержащими и цементосодержащими материалами, кирпичом, природным камнем и керамической плиткой!  
 -включение МШУ производится до приведения рабочего диска в контакт с обрабатываемым материалом, дождитесь набора максимального числа оборотов и, медленно погружая рабочий диск в обрабатываемый материал, приступайте к резке;  
 -в первые часы работы МШУ из вентиляционного отверстия редуктора может выделяться избыточное количество смазки, заложенной в редуктор в процессе сборки МШУ на производстве;  
 -никогда не прилагайте усилий при работе с инструментом, чрезмерное давление на инструмент может повлечь разрушение рабочего диска;  
 -всегда меняйте диск, если при эксплуатации инструмент подвергся падению (после падения на рабочем диске может возникнуть скрытое повреждение в виде трещин и дальнейшая эксплуатация может повлечь за собой разрушение рабочего диска в процессе работы - это опасно для жизни и здоровья оператора);



-при эксплуатации избегайте подпрыгивания и зацепления рабочего диска, так как это может привести к потере контроля над управлением;  
 -никогда не устанавливайте на МШУ пильные зубчатые диски для обработки дерева - это опасно для жизни и здоровья оператора;  
 -всегда крепко держите инструмент в руках. По окончании работ дождитесь полной остановки диска прежде чем положить инструмент;  
 -при работе с МШУ избегайте перекоса и/или блокировки рабочего диска - это приводит к возникновению обратного удара, деформации и разрушению диска и, как следствие, к потере контроля над управлением МШУ - это опасно для жизни и здоровья оператора;  
 -используйте для работы только диски надлежащего размера, перед началом работы проверяйте диски на отсутствие повреждений и трещин, не используйте отрезные диски для боковой шлифовки - их нельзя подвергать никакому боковому давлению.

#### 5.Хранение, обслуживание, транспортировка и утилизация.

- до начала эксплуатации МШУ должна храниться в упаковке завода-изготовителя при температуре окружающей среды от -10 до +35 оc и относительной влажности воздуха не более 80 %;  
 -для очистки загрязненной поверхности инструмента следует использовать сжатый воздух и мягкую салфетку, смоченную водой с мыльным раствором. Запрещено использовать растворитель или любые другие похожие химические средства!  
 -оптимальным местом для хранения неиспользуемого инструмента является сухое помещение с температурным режимом от +5 до +25 оc, в недоступном для детей месте, вдали от воздействия прямых солнечных лучей и источников повышенного излучения тепла или холода;  
 -данный инструмент нельзя утилизировать вместе с обычными бытовыми отходами. Утилизируйте отработавшую свой срок МШУ безопасным для окружающей среды способом - вы можете сдать отработавший свой ресурс инструмент в региональный приемный пункт переработки.



Продукция соответствует требованиям: **ТР ТС 004/2011** « О безопасности низковольтного оборудования»; **ТР ТС 010/2011** «О безопасности машин и оборудования»; **ТР ТС 020/2011** «Электромагнитная совместимость технических средств»

**Импортер и уполномоченный представитель изготовителя:** ООО "ПБЛ"  
 603005, Россия, г. Нижний Новгород, ул. Ульянова, д.7, пом. ПЗ.



## 6. УСЛОВИЯ ГАРАНТИЙНОГО ОБСЛУЖИВАНИЯ.

Правовой основой настоящих гарантийных обязательств является действующее законодательство Российской Федерации, в частности Федеральный Закон РФ «О защите прав потребителей» и Гражданский Кодекс РФ часть 2 статьи 451-491. Условия и ситуации, не оговоренные в настоящих гарантийных обязательствах, разрешаются в соответствии с вышеуказанными законами.

Гарантийный срок эксплуатации МШУ -12 месяцев со дня продажи, исключительно при наличии правильно оформленного гарантийного талона.

В течение гарантийного срока владелец имеет право на бесплатное устранение неисправностей, возникших вследствие производственных дефектов.

Техническое освидетельствование инструмента на предмет установления гарантийного случая производится только в специализированном сервисном центре.

**Гарантийные обязательства не распространяются на инструмент в случае:**

- вскрытия (попытки вскрытия), ремонта инструмента самим пользователем или не уполномоченными на это лицами;
  - при использовании принадлежностей, не предусмотренных заводом-изготовителем;
  - если у инструмента забиты вентиляционные каналы пылью или стружкой;
  - наличия внутри инструмента инородных предметов;
  - обнаружения следов заклинивания и перегрузки электродвигателя (например, одновременное перегорание обмоток якоря и статора);
  - внешних механических повреждений, возникших по вине владельца;
  - воздействия на инструмент обстоятельств непреодолимой силы (например наводнения, пожара, землетрясения и т.д.);
  - нарушения требований и правил руководства по эксплуатации;
  - повреждения изделия в следствии неправильной транспортировки и хранения;
  - использования инструмента не по назначению, например при использовании бытового инструмента в производственных или иных целях, связанных с извлечением прибыли.
- Инструмент принимается в гарантийный ремонт в чистом виде. Гарантийное обслуживание не распространяется на следующие быстро изнашиваемые запасные части для МШУ:

- угольные щетки;
- все резиновые, уплотнительные запасные части;
- электрические кабели и вилки;

Изделие сдаётся на гарантийный ремонт **В ПОЛНОЙ КОМПЛЕКТАЦИИ, ОЧИЩЕНОЕ ОТ ПЫЛИ И ГРЯЗИ!**

Транспортные расходы не входят в объем гарантийного обслуживания.

**В связи с тем, что приобретаемое Покупателем изделие является сложным изделием, для решения вопросов по гарантийной ответственности Покупатель первоначально обращается только в сервисные центры уполномоченного дилера:**

**Адреса Сервисных центров:**

**.Н.Новгород, Московское шоссе, 300 т. +7 (831) 274-89-66, 274-89-74, 274-89-68  
г.Казань, Сибирский тракт, 34/12 т. +7 (843) 526-74-84, 526-74-85**

- В случае несвоевременного извещения о выявленных неисправностях, фирма Продавец оставляет за собой право отказаться полностью или частично от удовлетворения предъявляемых претензий (ст.483 ГК РФ)

- Запрещается нарушение заводских регулировок. Регулировку должны производить только в сервисном центре.

- Ответственность по настоящей гарантии ответственности за товар могут быть переданы Покупателем другим лицам при условии, что лицо, принявшее на себя права по гарантийной ответственности за товар, одновременно принимает на себя и все обязательства, принятые подписавшим настоящий договор Покупателем.

**Требуйте от организации, продавшей изделие, правильного и полного заполнения всех граф настоящего документа.**

**Талон, заполненный неправильно, является недействительным.**

**Поля, отмеченные в гарантийном талоне \* (в т.ч. на обороте), обязательны к заполнению!**

**При не полностью заполненном талоне, покупатель теряет право на бесплатный ремонт.**

**На протяжении всего гарантийного срока сохраняйте комплектность набора и заводскую упаковку инструмента.**

# RED VERG

## ГАРАНТИЙНЫЙ ТАЛОН № \_\_\_\_\_

Уважаемый покупатель! Вы приобрели оборудование фирмы RedVerg! Компания RedVerg гарантирует бесплатный ремонт оборудования в течение 12 месяцев со дня продажи через торговую сеть при наличии оригинала гарантийного талона установленного образца, а также при правильной эксплуатации изделия согласно прилагаемой инструкции.

### ГАРАНТИЙНЫЕ УСЛОВИЯ:

В течение гарантийного срока владелец имеет право на бесплатный ремонт изделия по неисправностям, которые явились следствием производственных дефектов. Техническое обслуживание изделия на предмет установления гарантийного случая производится в авторизованных производителем сервисных центрах.

Гарантийный ремонт производится только при наличии гарантийного талона. При отсутствии гарантийного талона, а также при не полностью заполненном талоне, гарантийный ремонт не производится, претензии по качеству не принимаются, при этом гарантийный талон считается действительным и изымается гарантийной мастерской. Инструмент предоставляется в ремонт в комплекте с рабочими сменными приспособлениями и элементами их крепления. Заменяемые детали переходят в собственность мастерской.

### Гарантийные обязательства не распространяются на следующие случаи:

- несоблюдение пользователем предписания инструкции по эксплуатации, ненадлежащее хранение и обслуживание инструмента не по назначению;
- эксплуатация инструмента с признаками неисправности (повышенный шум, вибрация, неравномерное вращение, потеря мощности, снижение оборотов, сильное искрение, запахи гари);
- при наличии механических повреждений (трещин, сколов) корпуса или шнура электропитания;
- при наличии повреждений, вызванных действием агрессивных сред и высоких температур или иных внешних факторов, таких как дождь, снег, повышенная влажность и др.;
- при коррозии металлических частей;
- при наличии повреждений, вызванных сильным внутренним или внешним загрязнением, попаданием в инструмент инородных тел, например, песка, камней, материалов и веществ, не являющихся отходами, сопровождающими применение инструмента по назначению, ненадлежащим уходом.

**Товар получен в исправном состоянии, без видимых повреждений, в полной комплектации, проверен в моем присутствии, претензий по качеству товара не имею. С условиями гарантийного обслуживания ознакомлен и согласен:**

Наименование изделия \_\_\_\_\_  
 Страна- производитель \_\_\_\_\_  
 Дата производства \_\_\_\_\_ месяц \_\_\_\_\_ год  
 Модель \_\_\_\_\_  
 Серийный номер \_\_\_\_\_ Дата продажи \_\_\_\_\_  
 Подпись продавца \_\_\_\_\_

Штамп торговой организации: \_\_\_\_\_

Гарантийный талон является документом, дающим право на гарантийное обслуживание приобретенного оборудования

- при неисправностях, возникших вследствие перегрузки, повлекшей выход из строя сопряженных или последовательных деталей, например, ротора и статора, а также вследствие несоответствия параметров электросети напряжению, указанному в табличке номиналов;

- при выходе из строя быстроизнашивающихся деталей и комплектующих (угольных щёток, приводных ремней и колес, резиновых уплотнений, сальников, смазки, свечей зажигания, защитных кожухов, направляющих роликов, стволь и т. п.), сменных приспособлений (пилы, ножей, дисков, триммерных головок, форсунок, сварочных наконечников, патронов, подошв, цанг, сверл, буров, шин, цепей, звездочек, болтов, гаек и фланцев крепления, аккумуляторов);

- при вскрытии, попытках самостоятельного ремонта и смазки оборудования, при внесении самостоятельных изменений в конструкцию изделия о чем свидетельствуют, например, заломы на шлицевых частях крепежа корпусных деталей, отсутствующие или недовернутые винты и элементы крепления, щели на корпусе, удлиненный шнур питания;

- при отсутствии повреждений или изменении серийного номера на оборудовании или в гарантийном талоне, или при их несоответствии;

- при перегреве изделия или не соблюдении требований к составу и качеству топливной смеси, повлекшего выход из строя поршневой группы, к безусловным признакам которого относятся залегание поршневого кольца и/или наличие царапин и потертостей на внутренней поверхности цилиндра и поверхности поршня, разрушение или оплавление опорных подшипников шатуна и поршневого пальца;

- на профилактическое обслуживание (регулировка, чистка, промывка, смазка и прочий уход).

Срок гарантии продлевается на время нахождения изделия в гарантийном ремонте.

№ \_\_\_\_\_

Дата приема в ремонт \_\_\_\_\_

Дата выдачи \_\_\_\_\_

Подпись клиента \_\_\_\_\_

№ \_\_\_\_\_

Дата приема в ремонт \_\_\_\_\_

Дата выдачи \_\_\_\_\_

Подпись клиента \_\_\_\_\_

№ \_\_\_\_\_

Дата приема в ремонт \_\_\_\_\_

Дата выдачи \_\_\_\_\_

Подпись клиента \_\_\_\_\_



## Адреса Сервисных центров по обслуживанию инструмента и оборудования RedVerg:

- Абакан, ИП Пущин А.М., ул. Вяткина, (3902) 21-51-77  
 Астрахань, ИП Альбаева Г.М. ("Инструментал") ул. Рождественского, 1Ж, (8512) 35-14-46, 50-21-21  
 Астрахань, ИП Остроухов К.В. ("ТЕРРИТОРИЯ ИНСТРУМЕНТА"), ул. Славянская, 24, (8512) 23-84-14, 23-84-15, 8-909-376-14-56  
 Астрахань, ООО "ТЕХНИК", ул. 3-я Зеленгинская, 56А, корп. 1, (8512) 45-00-66  
 Балаково, ИП Крейнева И.Н., ул. Пролетарская, 69, (8453) 46-42-41  
 Барнаул, ООО "АЙСБЕРГ-СЕРВИС", ул. Северо-Западная, 54, (3852) 75-49-50, 36-20-02  
 Белгород, ИП Шеметов Е.Г., ул. Серафимовича, 59, (4722) 24-65-07  
 Белгород, ООО "БЕЛПЛТС", ул. Колочанская, 39В, (4722) 30-07-33, 8-980-384-53-23  
 Брянск, ООО "Электротехцентр", пер. Металлистов, 4А, (4832) 57-18-76  
 Брянск, ИП Раскин А.Е. (СЦ "STANKO"), ул. Пересвета, 20, (4832) 58-02-42, 8-920-600-22-16  
 Владивосток, ИП Мусорин В.В. (СЦ "Снежный Барс"), ул. Калининская, 4А, стр.4, 8-914-714-61-42  
 Владимир, ИП Позволев И. К., ул. Горького, 50А, 8(4922)47-02-37  
 Волгоград, ООО "СК Славяне", ул. Рюнская, 8А, (8442) 36-40-50, 36-40-44  
 Воронеж, ИП Рукин А.А., ул. Беговая, 205, офис 206, (473) 333-03-31, 333-03-32, 251-24-25  
 Выкса, ИП Матюков В.В., ул. Лермантова, 4А, (3177) 3-70-99  
 Глазов, ИП Ведерникова А. В. ("Техногаз"), ул. Пряженникова, 12, (34114) 3-68-30  
 Дмитровград, ИП Шубин В.Н., ул. Гоголя, 28, (84235) 72-69-8  
 Дмитровград, ООО "Вариант-О", ул. Куйбышева, 142, (84235) 5-80-75, 5-80-85  
 Екатеринбург, ООО "ИНТИС-Сервис", ул. Шерфская, 3Г, (343) 219-28-47, 201-64-10  
 Екатеринбург, ООО "Макс-О", ул. Новоспасская, 1, (343) 213-23-33  
 Ефремов, ООО "Ингрия 1", ул. Свердловка, 4, (953) 952-89-63  
 Иваново, ООО "Зубило Центр", ул. Станко, 1, (4932) 45-21-08, 45-21-09  
 Ижевск, ИП Востриков А.А. (СЦ "СССР"), ул. Зимняя, 2А, (3412) 67-05-37, 8-909-061-94-54  
 Ижевск, СЦ ТМК, ул. Улмуртская, 206, (3412) 24-54-41  
 Йошкар-Ола, ИП Бешкарева С.В. (СЦ "Милас"), ул. Советская, 173, (8362) 41-77-43, 45-73-68  
 Йошкар-Ола, ИП Попов А.Н., б-р Данилова, 6, 8-927-883-81-23  
 Иркутск, ООО "Стандарт", ул. 1-я Московская, 1 склад 5, (3952) 48-15-15, 48-16-16  
 Иркутск, ООО ВСРТА "Кемеровские заводы", ул. Рабочего штаба, 87, (3952) 77-91-02  
 Калининград, ООО "Олигер-Сервис" (Салон моторной техники "Олигер"), пр. Московский, 253, (4012) 59-06-10, 8-921-104-56-78  
 Касимов, ИП Батров Н. А., ул. Советская, 26, 8(49131)3-39-82  
 Каспийск, ИП Мусаев Д. М., ул. Тамзата Цедасы, 61, 8 903-423-73-94; 8 988-422-77-22  
 Кемерово, АСЦ Инструмент-севис, ул. Радищева, 1 Б, 8-951-606-13-45  
 Кемерово, ООО "Лидер" ул. Базовая, 6, (3842) 76-10-92, 38-19-38  
 Кемерово, ООО "Техносервис", ул. Сибирская, 40, 8-923-503-50-00  
 Киров, ООО Неолит, ул. Пугачева, д. 1, (8332)560-560  
 Комсомольск-на-Амуре, ИП Афанасьева Н.Б. ("ВостокПромАвтоматика"), ул. Юбилейная, 10/3 8-962-297-15-12, (4217) 51-15-12  
 Кострома, ИП Цветков А.К. (СК "Садовый Мастер"), ул. Никитская, 70А, 8-953-667-61-99, 8-915-901-87-92  
 Краснодар, ИП Дуванский А.А. (СЦ "SC"), ул. Пригородная, 1/10, (861) 944-08-50  
 Краснодар, ИП Кутелова С. ул. Героев Разведчиков, 40 офис 28, 8-900-262-37-00  
 Краснодар, ИП Попов Д. С., ул. Новороссийская, 7/1, (861)219-59-19, 219-54-20  
 Краснодар, ИП Попова М.В. (ООО "АРСЕНАЛТРЕЙДИНГ"), ул. Отделение №2 Аф "Солнечная", 9/5(861) 212-62-15, 8-988-361-51-99  
 Красноярск, ИП Борисов А.Л. (СЦ "БАЛ"), ул. Рейдовая, 46, (391) 232-56-30 мастер, 281-04-29  
 Красноярск, ИП Высоцкий В.А. (СЦ "Электроальянс"), ул. Спандаряна, 7, (391) 294-52-82, 293-54-33, 8-953-593-40-33  
 Курган, ИП Якимова Е.А. ("НИТАСНІ СЕРВИС ПЛЮС"), ул. К. Маркса, 106, (3522) 64-01-79  
 Курск, ООО "ДЕКОМ", ул. Ленина, 12, (4712) 51-20-10, 52-02-01, 51-04-94  
 Липецк, СЦ ТМК, ул. Космонавтов 2, (4742) 34-03-50  
 Междуреченск, ИП Машер В. В., ул. Первомайская, 20, 8(3467)32-2-34  
 Моск. обл. Раменское, ООО "РемТехСервис", ул. Северное шоссе, 15, (495) 507-43-75  
 Москва, ООО "АМТ-С", ул. Осташковская, 14, (495) 778-19-00, 642-32-24, 8-903-217-84-15  
 Москва, ООО "ТЭМПО", ул. Маршала Прошлякова, 6, стр.1а, (495) 255-26-67, 772-11-36  
 Невинномысск, ООО Металлсервис, ул. Монтаякова, 22 Б, 8(86554)9-58-29  
 Нижнекамск, ООО "Мастер", пр. Химиков, 53-1, (8655) 30-62-06  
 Новокузнецк, ИП Коньков С.Г., ул. Кузнецкое шоссе, 20/1, 8-923-464-04-21  
 Новокузнецк, СЦ ТМК, пр-т Октябрьский, 66А, (3843) 20-07-84  
 Новосибирск, ООО "ЛИДСКО центр", ул. Станционная, 28/3, (383) 292-84-95  
 Новосибирск, ООО "Мастер-СБТ", пр. Дзержинского, 1/2, (383) 363-87-60  
 Новосибирск, ООО "Фракс", ул. Толмачевская, 19, (383) 303-11-28, 8-913-483-39-77  
 Озёрск, ИП Караваев Д.А., ул. Кыштымская, 5/2, (35130) 7-05-12  
 Омск, ООО "Инструмент Сервис", ул. 24 Линия, 59, (3812) 66-24-99  
 Омск, ООО "Инструмент Снаб", ул. Олеть Октября, 76, (3812) 56-90-02, 38-56-85  
 Орел, ИП Пердельский А. И., ул. Комсомольская, 231, 8(4862)724-116  
 Оренбург, ООО "Мегафорс", пр-т Дзержинского, 2, (3532) 54-02-50, 27-87-97  
 Оренбург, ООО "СЦ Шедар", с. Ивановка, ул. Молодежная, 4, (3532) 58-75-75  
 Павлово, ИП Моховов Н.П., ул. Коммунистическая, 1, (83171) 5-11-31  
 Пенза, СЦ ТМК, ул. Рахманинова, 4А, (8412) 99-11-06  
 Пенза, ИП Филимонова В.Ю. (СЦ "ХозяинЪ"), ул. Васильева, 7, (342) 227-53-38, 294-39-88, 8-908-272-12-12  
 Похвистнево, ИП Зиятдинов О. Р., ул. Шевченко, 16, 8 927-608-03-50  
 Поволж, ООО "Сервисный центр "Мастер", ул. Первомайская, 33, (8112) 72-45-55  
 Пятигорск, ООО "КАВИНТЕХСТРОМ", ул. Ермалова, 14А, (8793) 39-87-54  
 Реутов, ИП Овсянко В.А., ул. Северный проезд, 1, (495) 943-24-19  
 Ростов-на-Дону, ООО "Техно Сервис", пер. Крепостной, 181/3, (863) 266-61-01, 266-61-05  
 Рязань, ИП Ильина Н.С. ("Мастерская по ремонту"), ул. Зубковой, 8а (завод Точинвест) (4912) 32-07-81, 8-920-951-01-00  
 Самара, ИП Колоколов Д. В. ProfiService, ул. Физкультурная, д. 17(вход с торца), (846)990-54-46  
 Самара, ООО "Самара ТехСервис", ул. Товарная, 70, (846) 931-24-63  
 Санкт-Петербург, ООО "Электроподводящая сила", ул. Чернышевского, 15, (812) 572-30-20, 716-87-49 работают с 12:00  
 Санкт-Петербург, ИП Новиков А.А. (СЦ "PROFF"), ул. Южное шоссе, 37, (812) 985-68-60  
 Санкт-Петербург, ТПО "Евротек", ул. Софийская, 14, (812) 269-06-45, 449-62-02  
 все кроме ручного инструмента  
 Санкт-Петербург, ООО "Бенко-центр Невский", Белоостров, ул. Новое шоссе, 45, литер Б, (812) 925-11-51, 932-22-71  
 Саранск, ООО "Прогресс-М", ул. Рабочая, 103, (8342) 24-77-47, 24-52-02  
 Саратов, ИП Пундер Д. А., ул. Большая садовая, 248, лит. ДД1, 8-919-822-02-42; 8-965-883-91-00; 8-904-243-67-65  
 Севастополь, ИП Малинка А. Н., ул. Толстого, 7, 8 978-018-27-90  
 Севастополь, ИП Токрев С.А. (СЦ "СТАРМЕХ"), пр-т Генерала Острякова, 152, 8-988-348-03-88  
 Сочи, п. Лазаревское, ООО Коваль, ул. Калараш, 165, 8-918-401-17-79  
 Ставрополь, ИП Самбурова М.К., ул. Достоевского, 75, (8652) 22-12-54, 8-918-752-93-22  
 Ставрополь, ООО "Дом и Сад", ул. Достоевский, 35, (8652) 94-48-56, 77-70-02  
 Ставрополь, ИП Мусатова А. Р, пр-т Комсомольский, 13, (3462) 26-21-51  
 Сурагут, ИП Гаффаров Е. М. СЦ Инструмент 72, ул. 30 лет Победы, д.113, стр. 1, (3452)56-02-07  
 Тюмень, ИП Синюверский И. Д., пр-д Заренный, 6/1, (3452) 47-72-71, 8-922-266-40-88  
 Тюмень, ИП Коркина О. Ю. ("Центр Техники ВОСН"), ул. Сахьяновой, 9, (3012) 43-70-54  
 Улан-Удэ, ИП Сиринов С. Ю. ("Центр Техники ВОСН"), ул. Сахьяновой, 9, (3012) 43-70-54  
 Ульяновск, ООО "ТУМА", ул. Марата 8, (8422) 44-54-72  
 Уссурийск, ООО "БЛИЖЕ К ДЕЛУ", ул. Пушкина, 17 (4234) 33-49-80  
 Уфа, СЦ ТМК, ул. Менделеева, 21, (8347) 241-72-12  
 Чебоксары, ЗАО "Телерадиосервис", ул. Маршадское шоссе, 9, (8352) 66-27-54  
 Чебоксары, ООО "Спруг-Сервис", ул. Хавинская, 1А, (8352) 26-80-37, 26-80-37  
 Череповец, ООО "Технотрейд", ул. Беллинского, 3, (8202) 24-05-10  
 Шахуня, ООО "Империал", ул. К. Маркса, 87, (3152) 2-24-00  
 Электросталь, ИП Овсянко В.А., ул. Корешкова, 2, Тк "Егорка" пав. Д, 18, (495) 943-24-19, 8-963-752-06-34  
 Ярославль, ИП Синицын А.А., ул. 1-я Тарная, 18, (4852) 49-32-56, 49-32-57, 49-32-58

**РЕДВЕРГ.РФ**