

Инструкция по эксплуатации

Бензиновый триммер Энкор - ТБ 1.2/33 (2ч) 56512

Цены на товар на сайте:

http://www.vseinstrumenti.ru/sadovaya_tehnika/trimmery/benzinovye/2h_taktnie/enkor/enkor_-_tb_1.2_33_2ch_56512/

Отзывы и обсуждения товара на сайте:

http://www.vseinstrumenti.ru/sadovaya_tehnika/trimmery/benzinovye/2h_taktnie/enkor/enkor_-_tb_1.2_33_2ch_56512/#tab-Responses



ООО «ЭНКОР-Инструмент-Воронеж»

ТРИММЕР БЕНЗИНОВЫЙ

РУКОВОДСТВО ПО ЭКСПЛУАТАЦИИ



Россия Воронеж ■ www.enkor.ru ■ Артикул 56511, 56512, 56513

<p align="center">КОРЕШОК №2</p> <p align="center">На гарантийный ремонт</p> <p>триммера модели «.....» изъят «.....»20.....года Ремонт произвел/...../</p>	<p align="center">КОРЕШОК №1</p> <p align="center">На гарантийный ремонт</p> <p>триммера модели «.....» изъят «.....»20.....года Ремонт произвел/...../</p>
линия отреза	
<p align="center">Гарантийный талон</p> <p align="center">ООО «ЭНКОР - Инструмент - Воронеж» Россия, 394006, г. Воронеж, пл. Ленина, 8.</p>	<p align="center">Гарантийный талон</p> <p align="center">ООО «ЭНКОР - Инструмент - Воронеж» Россия, 394006, г. Воронеж, пл. Ленина, 8.</p>
<p align="center">ТАЛОН №2</p> <p align="center">На гарантийный ремонт триммера</p> <p>модели «.....» зав. №</p>	<p align="center">ТАЛОН №1</p> <p align="center">На гарантийный ремонт триммера</p> <p>модели «.....» зав. №</p>
<p>Продан _____ наименование торгового предприятия или штамп</p>	<p>Продан _____ наименование торгового предприятия или штамп</p>
<p>Дата «.....» 20.....г _____ подпись продавца</p>	<p>Дата «.....» 20.....г _____ подпись продавца</p>
<p>Владелец адрес, телефон</p> <p>.....</p> <p>.....</p>	<p>Владелец адрес, телефон</p> <p>.....</p> <p>.....</p>
<p>Выполнены работы по устранению дефекта</p> <p>.....</p> <p>.....</p>	<p>Выполнены работы по устранению дефекта</p> <p>.....</p> <p>.....</p>
<p>Дата «.....» 20.....г _____ подпись механика</p>	<p>Дата «.....» 20.....г _____ подпись механика</p>
<p>Владелец _____ личная подпись</p>	<p>Владелец _____ личная подпись</p>
<p>Утверждаю _____ руководитель ремонтного предприятия</p>	<p>Утверждаю _____ руководитель ремонтного предприятия</p>
<p>наименование ремонтного предприятия или его штамп</p>	<p>наименование ремонтного предприятия или его штамп</p>
<p>Дата «.....» 20.....г _____ личная подпись</p>	<p>Дата «.....» 20.....г _____ личная подпись</p>
<p align="center">Место для записок</p> <p>_____</p> <p>_____</p> <p>_____</p> <p>_____</p>	<p align="center">Место для записок</p> <p>_____</p> <p>_____</p> <p>_____</p> <p>_____</p>

1. ОБЩИЕ УКАЗАНИЯ

1.1. Триммер бензиновый модели **Энкор ТБ 1,0/25; Энкор ТБ 1,2/33; Энкор ТБ 1,7/43** (далее триммер) предназначен для скашивания и подравнивания травы на садовых участках, газонах, возле цветочных клумб, заборов и других, труднодоступных для колесных газонокосилок местах.

1.2. Данный триммер является технически сложным товаром бытового назначения и относится к бытовым машинам, предназначенным для использования исключительно для личных, семейных, домашних нужд, не связанных с осуществлением предпринимательской деятельности.

1.3. В конструкции триммера используется двухтактный двигатель внутреннего сгорания, в котором в качестве топлива используется смесь бензина и специального масла для двухтактных двигателей.

1.4. Приобретая триммер, проверьте его работоспособность и комплектность. Обязательно требуйте от продавца заполнения гарантийного талона и паспорта триммера, дающих право на бесплатное устранение заводских дефектов в период гарантийного срока. В этих документах продавцом указывается дата продажи триммера, ставится штамп магазина и разборчивая подпись или штамп продавца.

ВНИМАНИЕ. После продажи триммера претензии по комплектности не принимаются.

2. ТЕХНИЧЕСКИЕ ДАННЫЕ

2.1. Основные параметры триммера приведены в таблице 1.

В связи с постоянным совершенствованием конструкции и технических характеристик машин, ООО «ЭНКОР-Инструмент-Воронеж» оставляет за собой право вносить изменения в конструкцию и комплектацию данного изделия.

3. КОМПЛЕКТНОСТЬ

3.1. В комплект поставки входит: (см. Рис 1)

А. Двигатель с рукояткой

управления	1 шт.
Б. Штанга триммера	1 шт.
В. Рукоятка	1 шт.
Г. Кожух защитный	1 шт.
Д. Ремень наплечный	1 шт.
Е. Нож	1 шт.
Ж. Катушка триммерная	1 шт.
И. Канистра	1 шт.
К. Ключ универсальный	1 шт.
Л. Ключ рожковый гаечный	1 шт.
М. Отвертка	1 шт.
Н. Стяжка	2 шт.
П. Ключ шестигранный	2 шт.
Р. Гайки	4 шт.
С. Шайба	4 шт.
Т. Винт	8 шт.
Упаковка	1 шт.
Руководство по эксплуатации	1 экз.

4. УКАЗАНИЯ ПО ТЕХНИКЕ БЕЗОПАСНОСТИ

4.1. Общие указания по обеспечению безопасности при работе с триммером.

ПРЕДУПРЕЖДЕНИЕ: перед первым использованием триммера не запускайте двигатель до тех пор, пока внимательно не ознакомитесь с изложенными в «Руководстве» рекомендациями.

4.1.1. Ознакомьтесь с устройством, назначением и техническими возможностями вашего триммера.

4.1.2. Триммер не предназначен для использования людьми (включая детей) с физическими, нервными или психическими отклонениями или с недостатком опыта и знаний, за исключением случаев, когда за такими лицами осуществляется надзор или проводится их инструктирование относительно использования триммера лицом, отвечающим за их безопасность. Необходимо осуществлять надзор за детьми с целью недопущения их игр с триммером.

4.1.3. Соблюдайте все инструкции по технике безопасности! Несоблюдение правил может стать причиной тяжелой травмы.

4.1.4. Опасность отравления токсичными выхлопами! Не допускается запуск двигателя триммера в закрытых помещениях.

23. СМЕННОЕ ОБОРУДОВАНИЕ ДЛЯ ТРИММЕРА

Катушка триммерная
Артикул 56518



Нож
Артикул 56519



22. ДЕТАЛИ СБОРКИ ДВИГАТЕЛЯ ТРИММЕРА Энкор ТБ 1,7/43

*- номер позиции на схеме сборки

№*	Код	Наименование	№*	Код	Наименование
1	136545	Винт	45	136591	Палец поршня
2	136546	Шайба	46	136592	Винт
3	136547	Шкив стартера	47	136593	Кольцо поршневое
4	136548	Шнур стартера	48	136594	Прокладка
5	136549	Пружина стартера	49	136595	Цилиндр
6	136550	Корпус стартера	50	136596	Винт
7	136551	Ручка стартера	51	136597	Крышка цилиндра
8	136552	Заглушка	52	136598	Свеча зажигания
9	136553	Винт	54	136600	Накладка
10	136554	Кронштейн	55	136601	Зажим резиновый
11	136555	Уплотнение	56	136602	Прокладка
12	136556	Прокладка	57	136603	Глушитель
13	136557	Гайка	58	136604	Винт
14	136558	Кулачок стартера	59	136605	Кожух глушителя
15	136559	Пружина	60	136606	Прокладка
16	136560	Чашка стартера	61	136607	Адаптер карбюратора
16А	136561	Чашка стартера (сб.)	62	136608	Прокладка
17	136562	Кольцо 4	63	136609	Карбюратор
18	136563	Сальник 12x22x7	64	136610	Ось
19	136564	Картер левый	65	136611	Винт
20	136565	Прокладка картера	66	136612	Заслонка воздушная
21	136566	Подшипник 6202/p6	67	136613	Корпус воздушного фильтра
22	136567	Коленвал	67А	136614	Корпус воздушного фильтра (сб.)
23	136568	Шпонка сегментная	68	136615	Рычаг воздушной заслонки
24	136569	Штифт	69	136616	Опора
25	136570	Амортизатор	70	136617	Винт
26	136571	Картер правый	71	136618	Фильтр воздушный
27	136572	Штифт	72	136619	Крышка (пластмассовая прижимная)
28	136573	Сальник 15x30x6	73	136620	Крышка воздушного фильтра
29	136574	Винт	74	136621	Винт
30	136575	Маховик	75	136622	Корпус стартера (сб.)
31	136576	Гайка	76	136623	Фильтр топливный
32А	136577	Катушка зажигания (сб.)	77	136624	Шланг топливный
33	136578	Винт	77А	136625	Шланг топливный (сб.)
34	136579	Провод	78	136626	Уплотнитель
35	136580	Шайба	79	136627	Шланг топливный (обратный)
36	136581	Пружина муфты	80	136628	Бак топливный
37	136582	Колодка сцепления	81	136629	Пробка топливного бака
38	136583	Шайба	82	136630	Кольцо
39	136584	Болт	83	136631	Клапан
40	136585	Крышка боковая	84	136632	Шайба
41	136586	Винт	85	136633	Стяжка
42	136587	Подшипник игольчатый	86	136634	Поводок
43	136588	Кольцо стопорное	87	136635	Пробка топливного бака (сб.)
44	136589	Поршень	88	136636	Комплект прокладок (12;18;20;28;48;56;60;62)
44А	136590	Поршень (сб.)			

Таблица 1.

Наименование параметра	ТБ 1,0/25	ТБ 1,2/33	ТБ 1,7/43
Двигатель			
Тип	Бензиновый, одноцилиндровый, 2-х тактный, с воздушным охлаждением		
Рабочий объем цилиндра, см ³	25,4	32,6	42,7
Обороты холостого хода двигателя, об/мин	2700-3000		
Макс. обороты двигателя (без нагрузки), об/мин	8500		
Максимальная мощность, л.с.	1,0	1,2	1,7
Система зажигания			
Тип	Электронный, бесконтактный		
Выключатель зажигания	Кулисный переключатель		
Свеча зажигания	Pin Tian	BM6A	BM6A
Система топлива			
Карбюратор	Диафрагменного типа		
Топливо *	Топливная смесь, соотношение бензин АИ92+масло для двухтактных двигателей		
Емкость топливного бака, л	0,70	0,75	1,10
Органы управления			
Рычаг управления дроссельной заслонкой	С возвратной пружиной		
Рычаг управления воздушной заслонкой	Поворотный		
Стартер	Ручной, с автовозвратом тросика		
Уровни шума и вибрации			
Максимальный уровень вибрации, м/сек	15	15	7,5
Звуковое давление, дБ	91	90	90
Уровень звуковой мощности, дБА	112	110	110
Кошение			
Режущий элемент	Триммерная леска/нож		
Направление вращения лески/диска	Левое	Левое	Левое
Максимальные обороты лески/ножа (без нагрузки), об/мин.	6200	6200	6200
Максимальный диаметр триммерной лески, мм	3		
Ширина кошения леской, мм	460		
Максимальная толщина ножа, мм	1,6		
Число сегментов ножа, шт.	3Т		
Ширина кошения ножом, мм	255		
Посадочный диаметр ножа, мм	25,4		
Габаритные размеры			
Длина штанги, мм	1600		
Масса нетто (без топлива), кг	5,8	6,7	7,4
Артикул	56511	56512	56513

* соотношение в зависимости от рекомендаций производителя масла

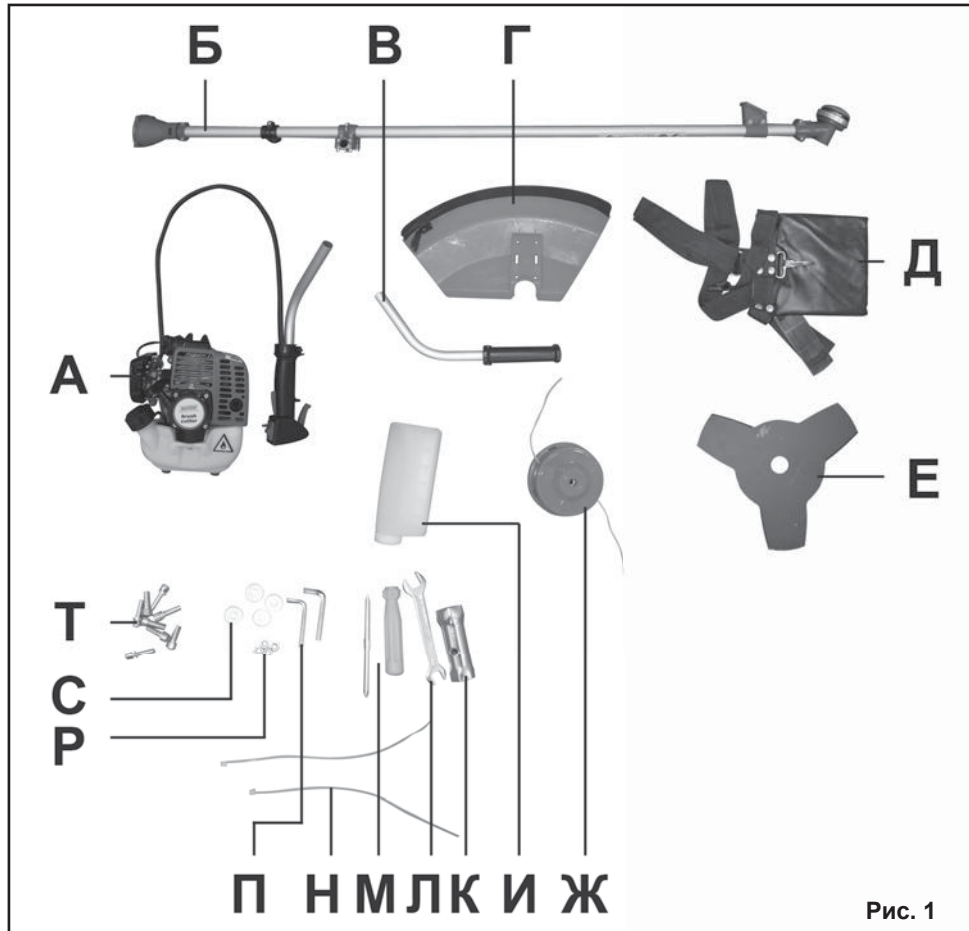


Рис. 1

Никогда не запускайте и не используйте триммер в закрытом помещении, так как существует угроза интоксикации выхлопными газами. Смешивайте топливную смесь на открытом воздухе, вдали от источников тепла, искр и открытого пламени при выключенном триммере. **При работе с топливной смесью не курите!**

4.1.5. Не допускается эксплуатация триммера с механическими повреждениями. При поломке любой детали триммера она должна быть заменена или отремонтирована в специализированном сервисном центре.

4.1.6. Работайте с триммером только при хорошем освещении!

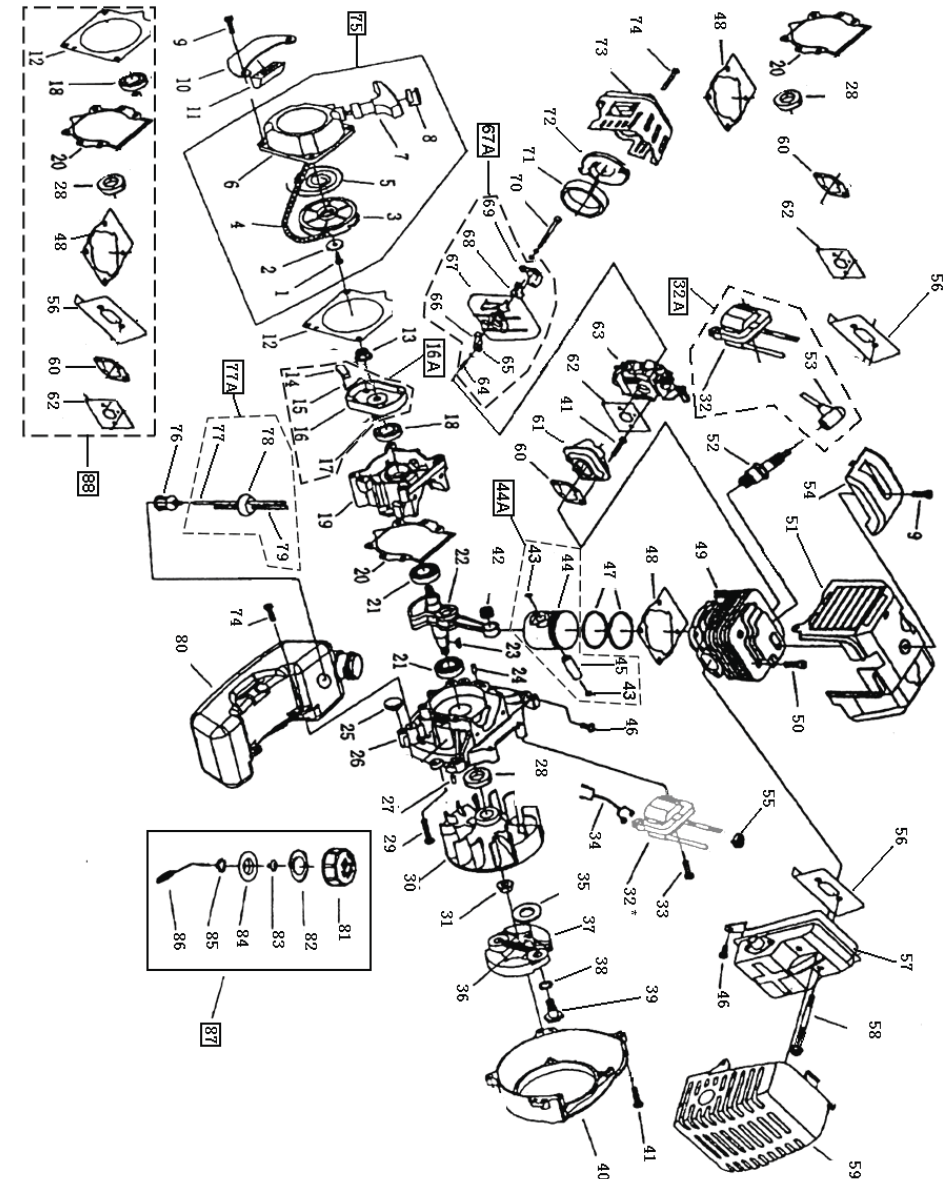
4.1.7. Используйте триммер только по

назначению. Применяйте сменное оборудование, предназначенное только для данной модели триммера. Не допускается самостоятельное проведение модификаций триммера, а также использование триммера для работ, не регламентированных данным «Руководством».

4.1.8. Во избежание получения травмы при работе с триммером надевайте специальную рабочую одежду и прочную обувь.

ВНИМАНИЕ! Всегда работайте в соответствующей рабочей одежде: закрытая рабочая обувь или высокие ботинки с нескользящей подошвой, защитный шлем и перчатки. Всегда используйте защитные очки или щиток. Используйте наушники или беруши. Длинные волосы убирайте

21. СХЕМА СБОРКИ ДВИГАТЕЛЯ ТРИММЕРА Энкор ТБ 1,7/43



20. ДЕТАЛИ СБОРКИ ТРИММЕРА Энкор ТБ 1,2/33 и Энкор ТБ 1,7/43

*- номер позиции на схеме сборки

№*	Код	Наименование	№*	Код	Наименование
1	136637	Узел редуктора	38	136674	Кожух сцепления
2	136638	Кольцо	39	136675	Подшипник 6202
3	136639	Кольцо	40	136676	Кольцо
4	136640	Подшипник 6000-2rs/p5	46	136677	Ремень наплечный
5	136641	Колесо зубчатое малое	47	136678	Ручка правая
6	136642	Винт	48	136679	Накладка
7	136643	Шайба	49	136680	Винт
8	136644	Винт	50	136681	Накладка верхняя
9	136645	Винт	51	136682	Гайка
10	136646	Шайба	52	136683	Ручка левая
11	136647	Корпус редуктора	53	136684	Накладка средняя
12	136648	Кожух защитный верхний	54	136685	Гайка
13	136649	Подшипник 6000/p5	55	136686	Накладка нижняя
14	136650	Колесо зубчатое большое	56	136687	Винт
15	136651	Вал	57	136688	Зажим
16	136652	Подшипник 6002-2rs/p5	58	136689	Рукоятка управления в сборе
17	136653	Кольцо	75	136690	Винт
18	136654	Фланец упорный	76	136691	Кронштейн кожуха
19	136655	Фланец прижимной	77	136692	Винт
20	136656	Шайба защитная	78	136693	Шайба
22	136658	Гайка	79	136694	Шайба
23	56519	Нож	80	136695	Винт
24	136660	Штанга в сборе	82	136696	Кожух защитный в сборе
25	136661	Амортизатор вала	83	136697	Кожух защитный
26	136662	Вставка	84	136698	Нож ограничения лески
27	136663	Вал гибкий	85	136699	Соединитель
28	136664	Штанга	86	136700	Корпус катушки
29	136665	Винт	87	136701	Гайка
30	136666	Проушина	88	136702	Шайба
31	136667	Вставка	89	136703	Пружина
32	136668	Гайка	90	136704	Леска
33	136669	Фиксатор	91	136705	Шпилька
34	136670	Кожух сцепления в сборе	92	136706	Кнопка шпильки
35	136671	Чашка сцепления	93	136707	Крышка катушки
36	136672	Кольцо	94	56518	Катушка триммерная
37	136673	Кольцо			

под головной убор!

4.1.9. При запуске и работе с триммером будьте крайне осторожны и внимательны. Не работайте с триммером, если находитесь в утомленном или болезненном состоянии, в состоянии наркотического или алкогольного опьянения или после приема медикаментов, имеющих побочные явления, связанные со снижением внимания и реакции. В таком состоянии безопасная эксплуатация триммера исключается.

4.1.10. **Не допускайте посторонних лиц и детей в зону работы триммера!** Дети не могут правильно оценить риски, связанные с работой триммера и ведут себя самым неожиданным образом.

4.1.11. Запрещаются любые модификации триммера или недопустимые изменения и использование не оригинальных деталей.

4.1.12. Не допускайте ударов и падений триммера. Если триммер подвергся сильному удару, убедитесь в том, что нет утечки топлива (опасность пожара и взрыва!). Не работайте с неисправным триммером или триммером с поврежденным корпусом.

4.1.13. Используйте только оригинальные комплектующие и запчасти, рекомендованные производителем. Никогда не демонтируйте защитные приспособления – это опасно! Только такие запчасти гарантируют правильную эксплуатацию триммера. Использование не оригинальных запчастей аннулирует гарантию и может стать причиной травмы и нанесения вреда окружающим.

4.2. Дополнительные указания по обеспечению безопасности при работе с триммером.

4.2.1. Перед первым запуском триммера обратите внимание на правильность сборки и надежность установки всех комплектующих деталей, узлов и механизмов. Во время работы из-за вибраций могут ослабиться винтовые соединения, поэтому периодически проверяйте надежность крепления всех винтов.

4.2.2. Перед работой запустите двигатель

триммера и дайте ему поработать на холостом ходу. В случае обнаружения шумов и вибраций, не характерных для нормальной работы - остановите триммер. Не запускайте триммер до выявления и устранения причин неисправности.

4.2.3. Во время работы перемещайтесь с умеренной скоростью, не торопитесь.

4.2.4. Не оставляйте работающий триммер без присмотра.

4.2.5. Тщательно обследуйте площадку, на которой планируется проведение работ с триммером. Удалите все камни, палки, и прочие строительные, бытовые, садовые материалы, предметы и инструменты.

4.2.6. Косите только в сухую погоду. При скашивании влажной травы существует опасность того, что оператор может поскользнуться и получить травму от работающего триммера.

4.2.7. Скашивание травы на крутых склонах может привести к травме оператора вследствие падения. Не производите скашивание вверх или вниз по склону.

4.2.8. Соблюдайте **особую** осторожность при скашивании в обратном направлении, при перемещении назад.

4.2.9. Опасность получения травм возникает при скашивании травы вокруг деревьев, вдоль бордюров, оград и крутых насыпей. Соблюдайте безопасную дистанцию от препятствий.

4.2.10. Перед переноской триммера с одной территории на другую обязательно останавливайте двигатель.

4.2.11. Во избежание получения травм запрещается снятие защитного кожуха при работающем двигателе. Руки и ноги оператора не должны находиться в непосредственной близости от вращающихся частей триммера.

4.2.12. Содержите триммер и сменное оборудование в чистоте и исправном состоянии. Режущий инструмент всегда должен быть в хорошем рабочем состоянии. Никогда не используйте деформированные, изношенные, поломанные режущие инструменты.

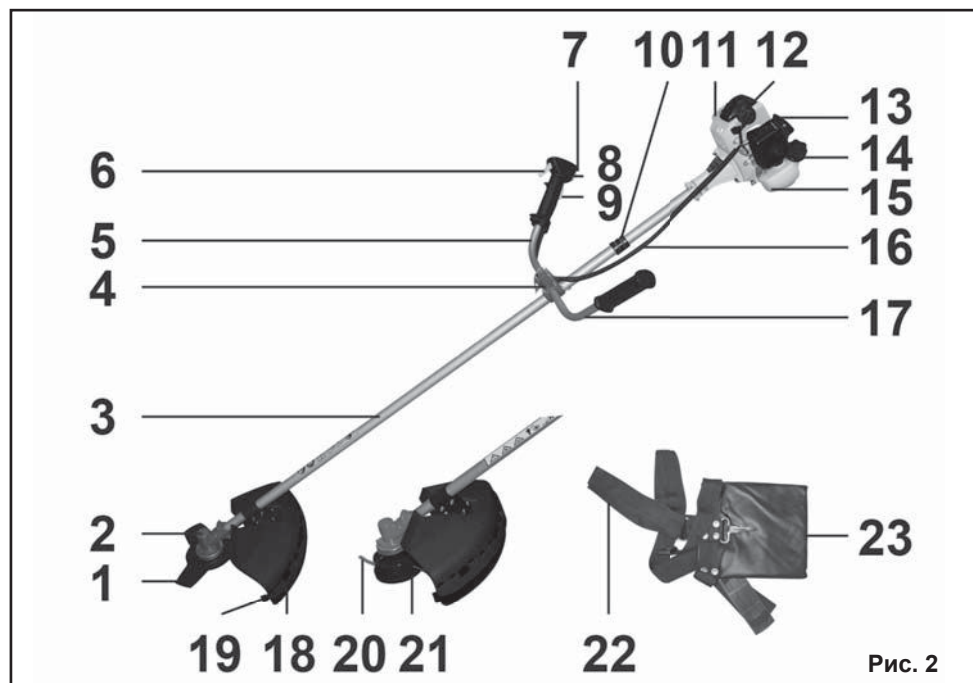
4.2.13. Помните о вредном влиянии дли-

тельных вибраций. Необходимо периодически останавливать работу и отдыхать. Помните: что кошение травы после аг-

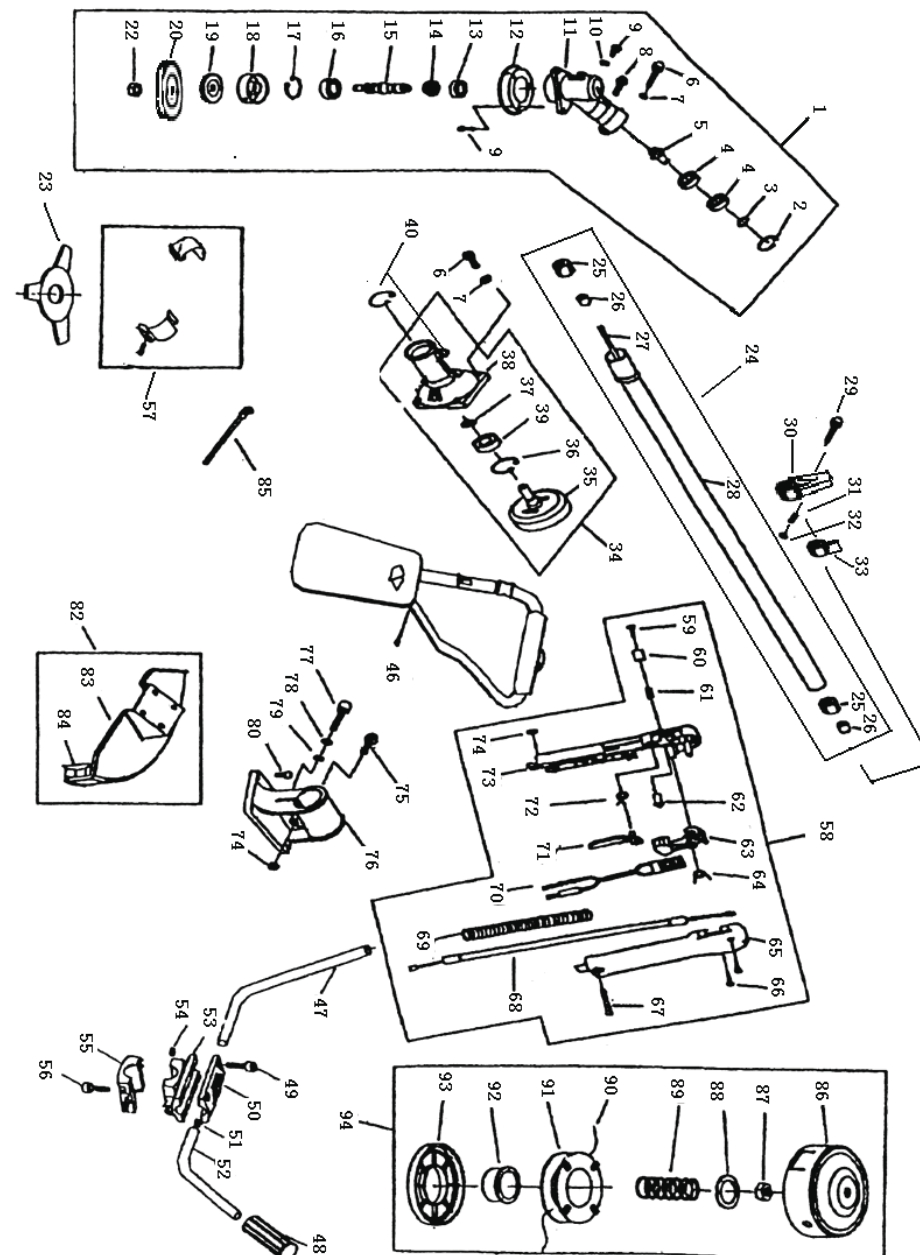
рохимических мероприятий (внесение удобрений, опрыскивание и т.д.) может вызвать аллергические реакции.

Условные обозначения на триммере:

Пиктограмма	Предупреждение	Пиктограмма	Предупреждение
	Опасно		Работа в защитных очках, наушниках, защищающих от шума, защитном шлеме.
	Опасно! Угроза взрыва, пожара.		Прочтите настоящее руководство перед началом эксплуатации.
	Горячая поверхность, опасность ожога.		Знак сертификации
	Во время работы соблюдайте безопасное расстояние в 15 м от людей и животных.		



19. СХЕМА СБОРКИ ТРИММЕРА Энкор ТБ 1,2/33 и Энкор ТБ 1,7/43



18. ДЕТАЛИ СБОРКИ ДВИГАТЕЛЯ ТРИММЕРА Энкор ТБ 1,2/33

*- номер позиции на схеме сборки

№*	Код	Наименование	№*	Код	Наименование
1	136378	Винт	43А	136422	Поршень (сб.)
2	136379	Шайба	44	136423	Палец поршня
3	136380	Шкив стартера	45	136424	Кольцо поршневое
4	136381	Шнур стартера	46	136425	Прокладка
5	136382	Пружина стартера	47	136426	Цилиндр
6	136383	Корпус стартера	48	136427	Винт
7	136384	Ручка стартера	49	136428	Крышка цилиндра
8	136385	Заглушка	50	136429	Винт
9	136386	Корпус стартера (сб.)	51	136430	Накладка
10	136387	Уплотнение	52	136431	Свеча зажигания
11	136388	Винт	54	136433	Зажим резиновый
12	136389	Кронштейн	55	136434	Прокладка
13	136390	Прокладка	56	136435	Глушитель
14	136391	Гайка	57	136436	Винт
15	136392	Кулачок стартера	58	136437	Винт
16	136393	Пружина	59	136438	Кожух глушителя
17	136394	Чашка стартера	60	136439	Прокладка
17А	136395	Чашка стартера (сб.)	61	136440	Адаптер карбюратора
18	136396	Кольцо стопорное	62	136441	Прокладка
19	136397	Сальник 12х22х7	63	136442	Карбюратор
20	136398	Картер левый	64	136443	Рычаг воздушной заслонки
21	136399	Прокладка картера	65	136444	Вставка
22	136400	Подшипник 6201	66	136445	Ось
23	136401	Коленвал	67	136446	Корпус воздушного фильтра
24	136402	Шпонка сегментная	67А	136447	Корпус воздушного фильтра (сб.)
25	136403	Штифт	68	136448	Заслонка воздушная
26	136404	Амортизатор	69	136449	Винт
27	136405	Картер правый	70	136450	Фильтр воздушный
28	136406	Винт	71	136451	Крышка воздушного фильтра
29	136407	Маховик	72	136452	Винт
30	136408	Гайка	73	136453	Уплотнитель
31	136409	Катушка зажигания (сб.)	74	136454	Шланг топливный
32	136410	Винт	74А	136455	Шланг топливный (сб.)
33	136411	Провод	75	136456	Фильтр топливный
34	136412	Шайба	76	136457	Шланг топливный (обратный)
35	136413	Пружина муфты	77	136458	Винт
36	136414	Колодка сцепления	78	136459	Бак топливный
37	136415	Шайба	79	136460	Пробка топливного бака
38	136416	Болт	80	136461	Пробка
39	136417	Пластина	81	136462	Клапан
40	136418	Крышка боковая	82	136463	Уплотнитель
41	136419	Подшипник игольчатый	83	136464	Кольцо
42	136420	Кольцо стопорное	84	136470	Комплект прокладок (13;21;19;46;55;60;62)
43	136421	Поршень			

5. УСТРОЙСТВО ТРИММЕРА (Рис. 2)

1. Нож
2. Редуктор
3. Штанга
4. Фиксатор рукояток
5. Рукоятка управления
6. Рычаг управления дроссельной заслонкой
7. Кнопка фиксации
8. Переключатель ВКЛ./ВЫКЛ.
9. Клавиша блокировки
10. Фиксатор проушины
11. Двигатель (внутреннего сгорания)
12. Кожух
13. Корпус воздушного фильтра
14. Пробка топливного бака
15. Бак топливный
16. Кабель
17. Рукоятка
18. Кожух защитный
19. Нож (обрезки лески)
20. Леска
21. Катушка триммерная
22. Ремень наплечный
23. Антивибрационная накладка

6. СБОРКА И РЕГУЛИРОВКА

6.1. Сборка триммера Рис.3

- 6.1.1. Установите фланец (24) штанги (3) в посадочное место (25) двигателя (11).
- 6.1.2. Совместите сквозные отверстия на фланце (24) с резьбовыми отверстиями посадочного места двигателя (11).
- 6.1.3. Положение надёжно зафиксируйте четырьмя болтами (26).

6.2. Установка ручек и наплечного ремня, Рис.4

- 6.2.1. Как показано на Рис. 4, установите и четырьмя винтами закрепите рукоятки (5 и 17) в накладке (28).
- 6.2.2. Ослабьте крепление двух винтов (29) установите и закрепите рукоятки (5 и 17) в удобном положении (в соответствии с вашим ростом).
- 6.2.3. При установке обратите внимание на правильное направление обеих рукояток и убедитесь, что ваши руки будут в удобном положении при работе, Рис.2.
- 6.2.4. Кабель (16) распределите на рукоятке (5) и штанге (3) без изломов, переги-

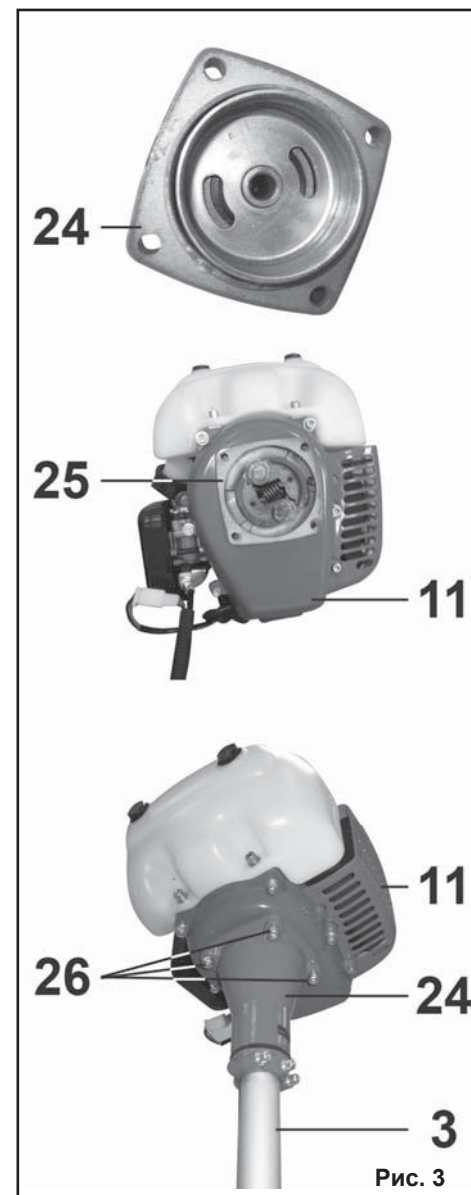


Рис. 3

бов, натяжений и закрепите при помощи стяжек (30).

6.2.5. На фиксаторе в проушину (10) установите наплечный ремень (22). Ослабьте винт фиксатора проушины (10), выберите удобное положение наплечного ремня (22) и антивибрационной накладки (23), закрепите положение фиксатора проуши-

ны (10).

6.3. Установка защитного кожуха, Рис. 5

6.3.1. Установите пластиковый защитный кожух (18) на посадочное место защитного кожуха (36).

6.3.2. Совместите отверстия, вставьте винты (37) и ими надёжно закрепите защитный кожух (18).

6.3.3. Внимание! Категорически запрещается работать триммерной катушкой (21) или ножом (1) без установленного защитного кожуха (18).

6.4. Установка ножа, Рис. 6

6.4.1. Демонтируйте шплинт (32) с вала (39), универсальным ключом (38) входящим в комплект поставки, отвинтите гайку (34) против часовой стрелки, снимите шайбу (31) и наружный фланец (35).

6.4.2. Совместите отверстия чашки (40) и внутреннего фланца (33) и, как показано на Рис.6, установите отвёртку (M).

6.4.3. На внутренний фланец (33) установите нож (1).

6.4.4. В последовательности, как показано на Рис. 6, установите наружный фланец (35), шайбу (31) и положение ножа (1) надёжно зафиксируйте гайкой (34).

6.4.5. Закручивание гайки (34) производите с моментом не более 30 Н·м или 3 кг·м во избежание поломки крепежных деталей при перекручивании гайки.

6.4.6. Убедитесь, что все детали крепления ножа (1) надёжно зафиксированы, установите шплинт (32) на вал редуктора (39), отогните ножки шплинта (32).

ВНИМАНИЕ! ЕСЛИ НОЖ ЗАКРЕПЛЕН НЕПРАВИЛЬНО, ЭТО МОЖЕТ СТАТЬ ПРИЧИНОЙ СЕРЬЕЗНОЙ ПОЛОМКИ И УГРОЗОЙ ВАШЕЙ БЕЗОПАСНОСТИ.

6.5. Установка триммерной катушки (Рис. 6, 7)

6.5.1. Демонтируйте шплинт (32). Совместите отверстия чашки (40) и внутреннего фланца (33) и, как показано на Рис.6, установите отвёртку (M). Скрутите гайку (34). Демонтируйте нож (1) и детали его крепления (см. пункт 6.4).

6.5.2. В направлении по часовой стрелке накрутите триммерную катушку (21) (Рис.

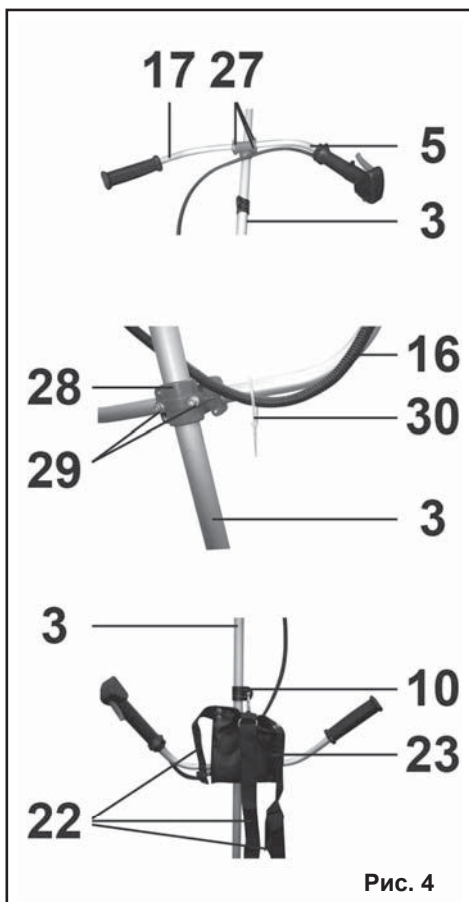


Рис. 4

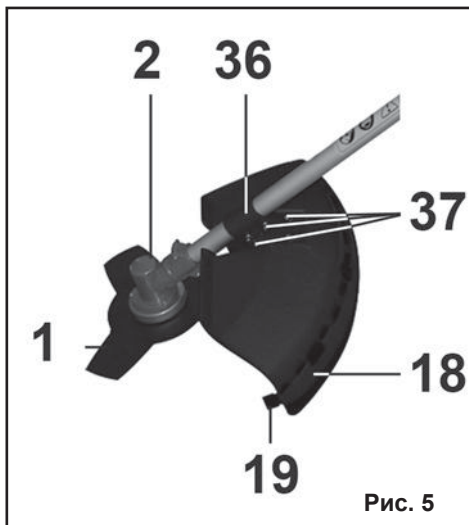
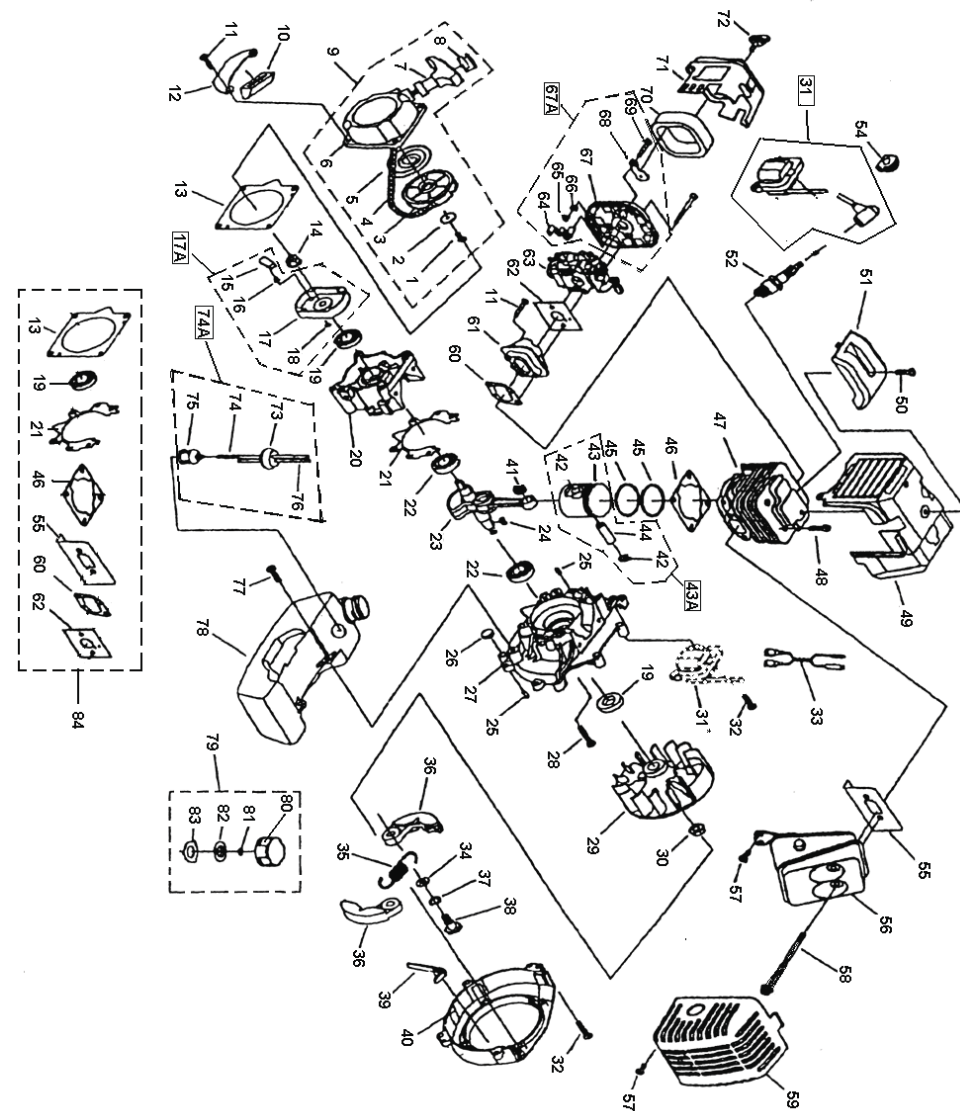


Рис. 5

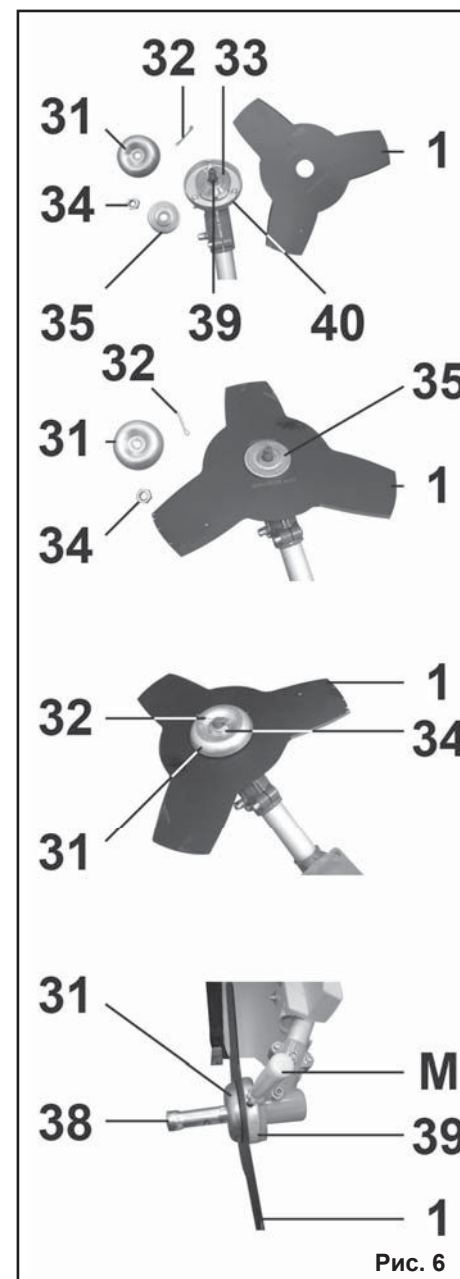
17. СХЕМА СБОРКИ ДВИГАТЕЛЯ ТРИММЕРА Энкор ТБ 1,2/33



16. ДЕТАЛИ СБОРКИ ТРИММЕРА Энкор ТБ 1,0/25

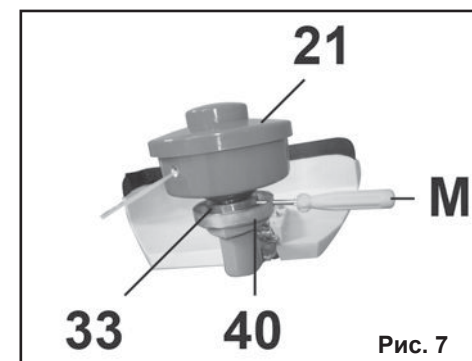
*- номер позиции на схеме сборки

№*	Код	Наименование	№*	Код	Наименование
1	136471	Узел редуктора	36	136506	Кожух сцепления
2	136472	Кольцо 26	37	136507	Вкладыш
3	136473	Кольцо 10	38	136508	Винт
4	136474	Подшипник 6000-2rs/p5	39	136509	Шайба
5	136475	Колесо зубчатое малое	40	136510	Сальник 5
6	136476	Винт	41	136511	Планка 1
7	136477	Шайба	42	136512	Планка 2
8	136478	Винт	43	136513	Соединитель
9	136479	Винт	44	136514	Ремень наплечный
10	136480	Шайба	45	136515	Винт
11	136481	Корпус редуктора	46	136516	Накладка нижняя
12	136482	Кожух защитный верхний	47	136517	Накладка средняя
13	136483	Подшипник 6000/p5	48	136518	Гайка
14	136484	Колесо зубчатое большое	49	136519	Накладка
15	136485	Вал	50	136520	Ручка левая
16	136486	Подшипник 6002-2rs/p5	51	136521	Ручка правая
17	136487	Кольцо	52	136522	Накладка верхняя
18	136488	Фланец упорный	53	136523	Винт
19	136489	Фланец прижимной	54	136524	Рукоятка управления
20	136490	Шайба защитная	70	56518	Катушка триммерная
21	136491	Гайка м10	71	136526	Корпус катушки
22	56519	Нож	72	136527	Гайка
23	136493	Штанга в сборе	73	136528	Шайба
24	136494	Амортизатор вала	74	136529	Пружина
25	136495	Вставка	75	136530	Леска
26	136496	Вал гибкий	76	136531	Шпупька
27	136497	Штанга	77	136532	Кнопка шпупьки
28	136498	Зажим	78	136533	Крышка катушки
29	136499	Винт	79	136534	Кронштейн кожуха
30	136500	Винт	80	136535	Сальник 5
31	136501	Кожух сцепления в сборе	81	136536	Винт
32	136502	Чашка сцепления	82	136537	Кожух защитный
33	136503	Кольцо 35	83	136538	Нож ограничения лески
34	136504	Подшипник 6202-2rs/p5	84	136539	Кожух защитный в сборе
35	136505	Кольцо 15	90	136544	Крепление ремня (сб.)



7).
6.5.3. Убедитесь, что триммерная катушка (21) полностью и надежно зафиксирована.

6.6. Равновесие триммера



6.6.1. Перед использованием триммера необходимо отрегулировать ремень, чтобы триммер был в состоянии равновесия. Наденьте ремень на левое плечо и прикрепите к триммеру.

6.6.2. Отрегулируйте позицию крепления на штанге, чтобы добиться равновесия между передней и задней частями триммера.

6.6.3. Если Вы используете триммер с триммерной катушкой, вам нужно отрегулировать ремень так, чтобы расстояние между землей и триммерной катушкой было от 0 до 300 мм.

6.6.4. Если Вы используете триммер с 3-лопастным ножом, вам необходимо отрегулировать ремень так, чтобы нож в центральном положении был в диапазоне от 100 до 300 мм.

6.6.5. Необходимо убедиться, что вес триммера сбалансирован на наплечном ремне (22) между двигателем и блоком резки.

7. ПОРЯДОК РАБОТЫ С ТРИММЕРОМ
ВНИМАНИЕ! Для исключения опасности перегрева двигателя регулярно очищайте триммер и вентиляционные каналы корпуса от травы и пыли. Таким образом обеспечивается беспрепятственное охлаждение двигателя. Не допускайте попадания внутрь корпуса триммера посторонних предметов и жидкостей.

7.1. Перед пуском:

7.1.1. Перед началом любых работ с триммером убедитесь, что в зоне работ

нет посторонних предметов. Режущий инструмент не должен касаться земли или посторонних предметов.

7.1.2. Убедитесь, что все узлы и детали надежно закреплены, что все защитные устройства и режущий инструмент правильно собраны.

7.1.3. Для заправки применяйте **только** смесь бензина (АИ 92) с маслом для двухтактного двигателя внутреннего сгорания с воздушным охлаждением в **строгом** соотношении с указаниями изготовителя **используемого масла**. При смешивании одного объема бензиновой смеси запрещается использовать два и более видов масел с **разными** рекомендациями в пропорциональных соотношениях.

7.1.4. Никогда не запускайте двигатель:

- если вы пролили топливо на триммер
- насухо протрите брызги и оставьте, не запуская триммер до полного испарения бензина;

- если вы пролили топливо на себя или свою одежду - смените одежду, теплой водой с мылом смойте топливо с тела;
- если нарушена герметизация топливной системы (следы утечки или запах бензина) - нарушение герметизации устраняется незамедлительно.

7.1.5. В соответствии с емкостью топливного бака (15) при заправке используйте мерную емкость, например, канистру (И), Фото 1.

7.1.6. Открутите пробку топливного бака (15). Рекомендуем в горловину топливного бака установить воронку с мелкоячеистой сеткой. Произведите заправку топливной смесью в соответствии с емкостью топливного бака (15). Плотнo закрутите пробку топливного бака (15). В случае подтёков при заправке насухо протрите места пролива топлива, см. пп. 7.1.4.

ПРОВЕРЯЙТЕ ТРИММЕР ПЕРЕД ИСПОЛЬЗОВАНИЕМ!

ВНИМАНИЕ! Начинайте работать с триммером, только если не нашли никаких повреждений. Если какая-либо деталь повреждена, немедленно замените ее перед использованием триммера.

Проверяйте защитные устройства и условия безопасной эксплуатации триммера.

- Убедитесь, что все детали правильно установлены и надежно закреплены, особенно крепления защитного кожуха и триммерной катушки.

- Проверьте триммер на возможную утечку топлива.

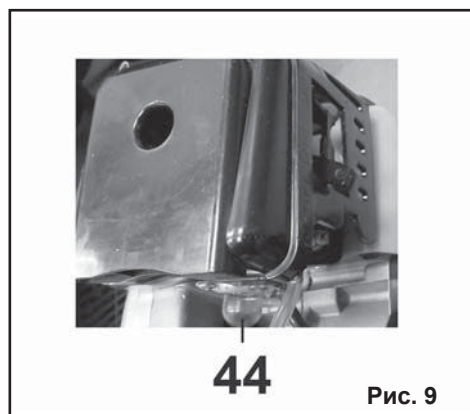
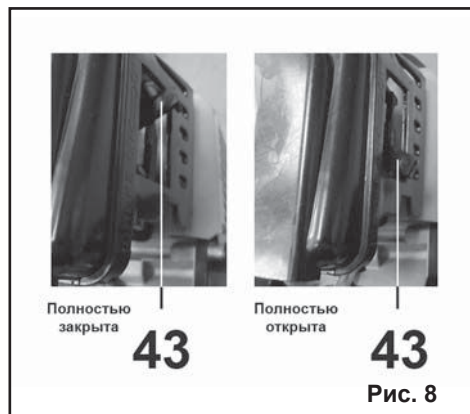
- Проверьте триммер на визуальные повреждения: поломанные детали, трещины и т. д.

7.2. Запуск двигателя (Рис. 8-11)

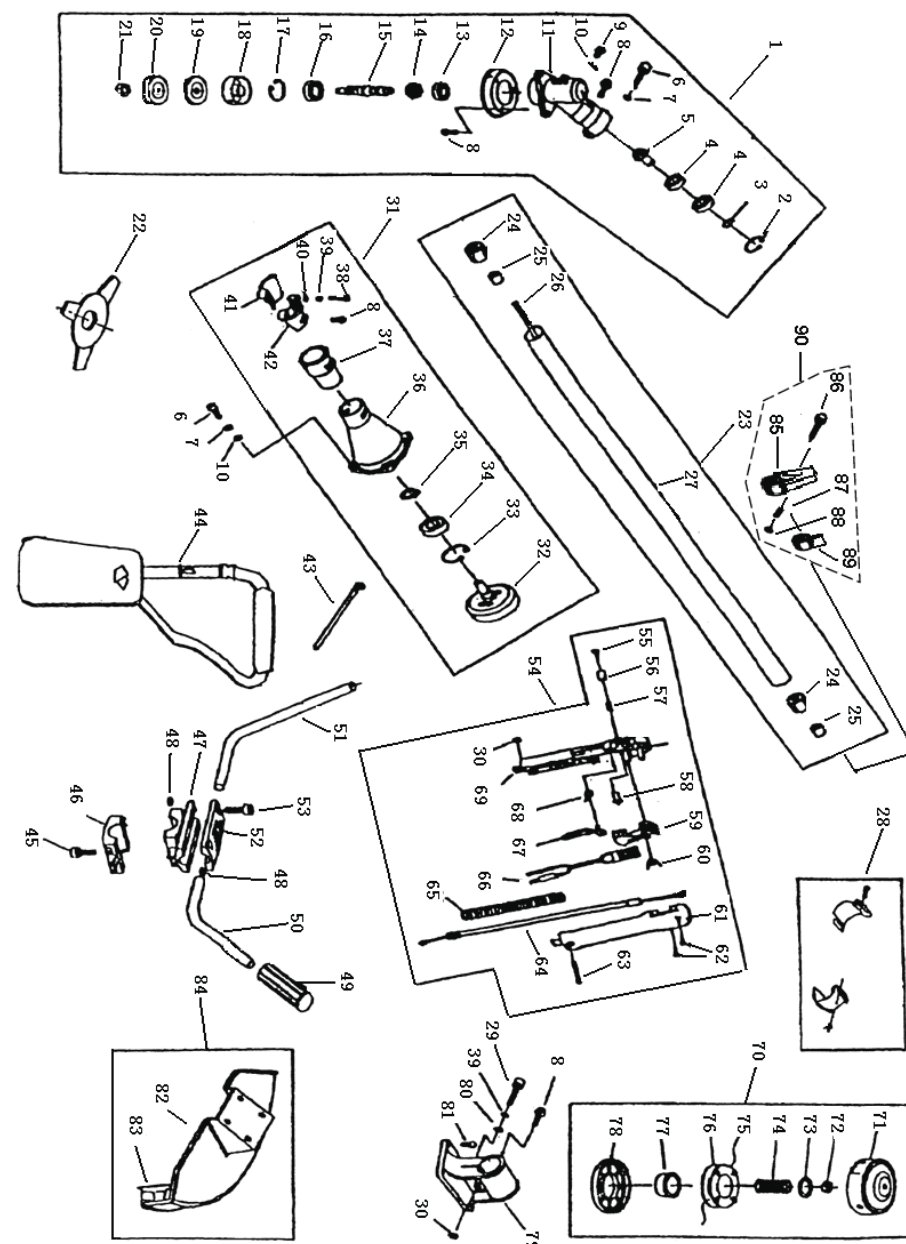
ВНИМАНИЕ! Триммер может загореться из-за утечки или пролива топлива.

Осторожно вытрите пролитое топливо перед запуском двигателя.

Запускайте триммер на расстоянии минимум 9 метров от места заполнения его топливом.



15. СХЕМА СБОРКИ ТРИММЕРА Энкор ТБ 1,0/25



14. ДЕТАЛИ СБОРКИ ДВИГАТЕЛЯ ТРИММЕРА Энкор ТБ 1,0/25

*- номер позиции на схеме сборки

№*	Код	Наименование	№*	Код	Наименование
1	136303	Винт	33	136339	Кольцо стопорное
2	136304	Крышка	34	136340	Палец поршня
2А	136305	Крышка воздушного фильтра	35	136341	Подшипник игольчатый
3	136306	Фильтр воздушный	36	136342	Поршень
4	136307	Винт	36А	136343	Поршень (сб.)
5	136308	Заслонка воздушная	37	136344	Кольцо поршневое
6	136309	Корпус воздушного фильтра	38	136345	Прокладка
6А	136310	Корпус воздушного фильтра (сб.)	39	136346	Перегородка теплоизоляционная
7	136311	Рычаг воздушной заслонки	40	136347	Винт
8	136312	Винт	41	136348	Винт
9	136313	Карбюратор	42	136349	Глушитель
10	136314	Маховик	43	136350	Винт
11	136315	Картер левый	44	136351	Крышка цилиндра
12	136316	Прокладка картера	45	136352	Накладка
13	136317	Сальник 12х22х7	46	136353	Зажим резиновый
14	136318	Пробка топливного бака	47	136354	Провод
15	136319	Бак топливный	48	136355	Прокладка
16	136320	Винт	49	136356	Винт
17	136321	Подшипник	50	136357	Цилиндр
18	136322	Коленвал	51	136358	Свеча зажигания
19	136323	Шпонка сегментная	52	136359	Уплотнитель
20	136324	Кольцо стопорное	53	136360	Адаптер карбюратора
21	136325	Картер правый	54	136361	Винт
22	136326	Чашка стартера	55	136362	Прокладка карбюратора
22А	136327	Чашка стартера (сб.)	56	136363	Катушка зажигания
23	136328	Заглушка	57	136364	Винт
24	136329	Ручка стартера	58	136365	Гайка
25	136330	Пружина стартера	59	136366	Пружина муфты
26	136331	Корпус стартера	60	136367	Колодка сцепления
26А	136332	Корпус стартера (сб.)	61	136368	Шайба
27	136333	Винт	62	136369	Болт
28	136334	Шкив стартера	63	136370	Винт
29	136335	Шнур стартера	64	136371	Крышка боковая
30	136336	Винт	65	136372	Винт
31	136337	Кулачок стартера	66	136373	Шайба
32	136338	Пружина	67	136377	Комплект прокладок (12,13,38,48,52,55)

ВНИМАНИЕ! Перед запуском триммера убедитесь, что он установлен устойчиво. Вы должны крепко держать триммер одной рукой и следить, чтобы ничто не соприкасалось с триммерной катушкой.

7.2.1. Подготовьте Ваш триммер к работе согласно разделу 6.

7.2.2. Положите триммер на плоскую, чистую поверхность. Он должен лежать на двигателе и защитном кожухе.

7.2.3. Переместите рычаг воздушной заслонки (43) в положение «Полностью закрыта» (Рис. 8).

7.2.4. Нажмите на кнопку (44) насоса ручной подкачки топлива 3-5 раз, для заполнения карбюратора топливом (Рис. 9).

Внимание! Чрезмерное нажатие на кнопку (44) насоса ручной подкачки топлива может привести к излишнему обогащению горючей смеси и «заливу» свечи зажигания.

7.2.5. На рукоятке управления (7) установите выключатель зажигания (8) в положение «I» (**Включено**). (Рис. 11).

7.2.6. Медленно потяните за ручку стартера (45) до тех пор, пока не почувствуете повышенное сопротивление. Затем дерните ручку (45) стартера на полный взмах руки. При необходимости повторите до пуска двигателя (Рис. 10).

Внимание! Не отпускайте резко ручку (45) стартера назад. Аккуратно, плавно и достаточно быстро возвратите ее в прежнюю позицию, чтобы избежать повреждения стартера.

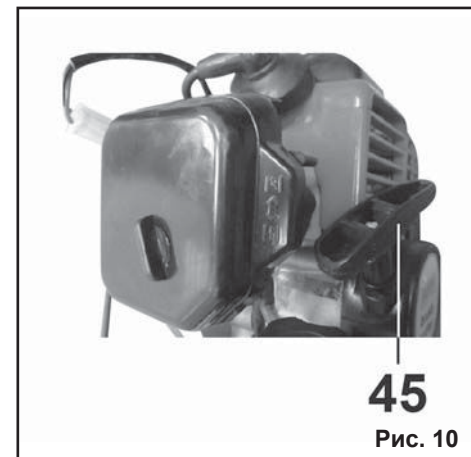
7.2.7. После того как двигатель запустился, переместите рычаг воздушной заслонки (43) в положение «Полностью открыта» (работа) (Рис. 8).

Примечание. Для запуска горячего двигателя рычаг (43) воздушной заслонки должен быть в положении «Полностью открыта» (Рис. 8).

7.3. Остановка двигателя

7.3.1. Отпустите рычаг (9) дроссельной заслонки – двигатель триммера перейдет в режим работы на холостом ходу.

7.3.2. Переместите выключатель зажигания (6) в положение «O» (**Выключено**).



45
Рис. 10

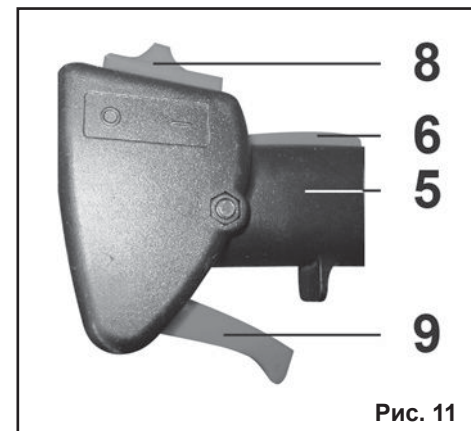


Рис. 11

(Рис. 11).

7.4 Работа с триммером (Рис. 12-13)

7.4.1. Подготовьте триммер к работе согласно разделу 7 данного руководства.

7.4.2. Запустите двигатель, как изложено в п. 7.2.

7.4.3. Удерживая рычаг блокиратора (6), нажмите на рычаг дроссельной заслонки (9) и удерживайте его.

7.4.4. Затем нажмите кнопку фиксации (7) (Рис.12) и отпустите рычаг управления дроссельной заслонкой (9). **Рычаг управления дроссельной заслонкой (9) должен зафиксироваться в нажатом положении.** (Рис. 12).

7.4.5. Прочно удерживайте триммер за рукоятку управления (5) и рукоятку (17).

ВНИМАНИЕ! Опасность ожога! Если вы

держите двигатель слишком высоко или на неправильной (левой стороне) стороне, вы можете получить серьезный ожог горячими поверхностями. Двигатель всегда должен располагаться:

- с правой стороны
 - за корпусом на уровне кисти.
- Держите триммер:
- Левой рукой - за рукоятку (17).
 - Правой рукой - за рукоятку управления (5).
 - Работайте в правильной, сбалансированной рабочей позе.

7.5. Скашивание травы

7.5.1. Скашивайте траву так, будто вы находитесь в коридоре шириной 1,5 м, передвигаясь шаг за шагом, постоянно сохраняя устойчивую позицию, перемещая режущий инструмент триммера, справа налево и наоборот. Если вы используете 3-лопастной нож, всегда скашивайте **справа налево**, оставляя слева скошенную траву для последующей уборки.

7.5.2. По возможности избегайте даже мелкие камни, комки земли, куски дерева и всего, что плохо видно в траве. Если вам случайно попадет посторонний предмет большого размера, или режущий инструмент заблокируется из-за перегрузки, или трава наматалась на режущий инструмент, необходимо снизить скорость до скорости холостого хода. Убедитесь, что режущий инструмент остановлен нажатием кнопки «СТОП».

7.5.3. Положите триммер на землю и убедитесь, что он в исправном состоянии, нож не поврежден, не деформирован и не имеет трещин. Заменяйте режущий инструмент по мере необходимости. Если на нож наматалась трава, удалите ее рукой в перчатке и очистите.

ВНИМАНИЕ! Всегда надевайте защитные перчатки для такой работы. Переключатель (8) должен быть в положении «STOP» (ОТКЛЮЧЕНО).

Правильное использование 3-лопастного ножа:

7.5.4. При использовании 3-лопастного ножа может быть опасная отдача при не-

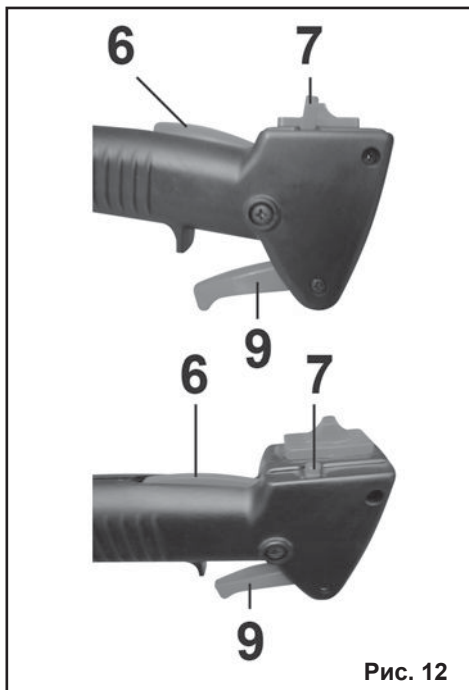


Рис. 12

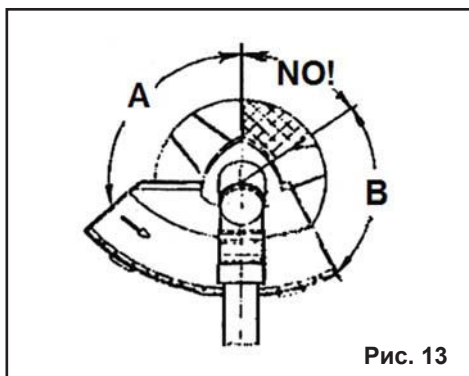


Рис. 13

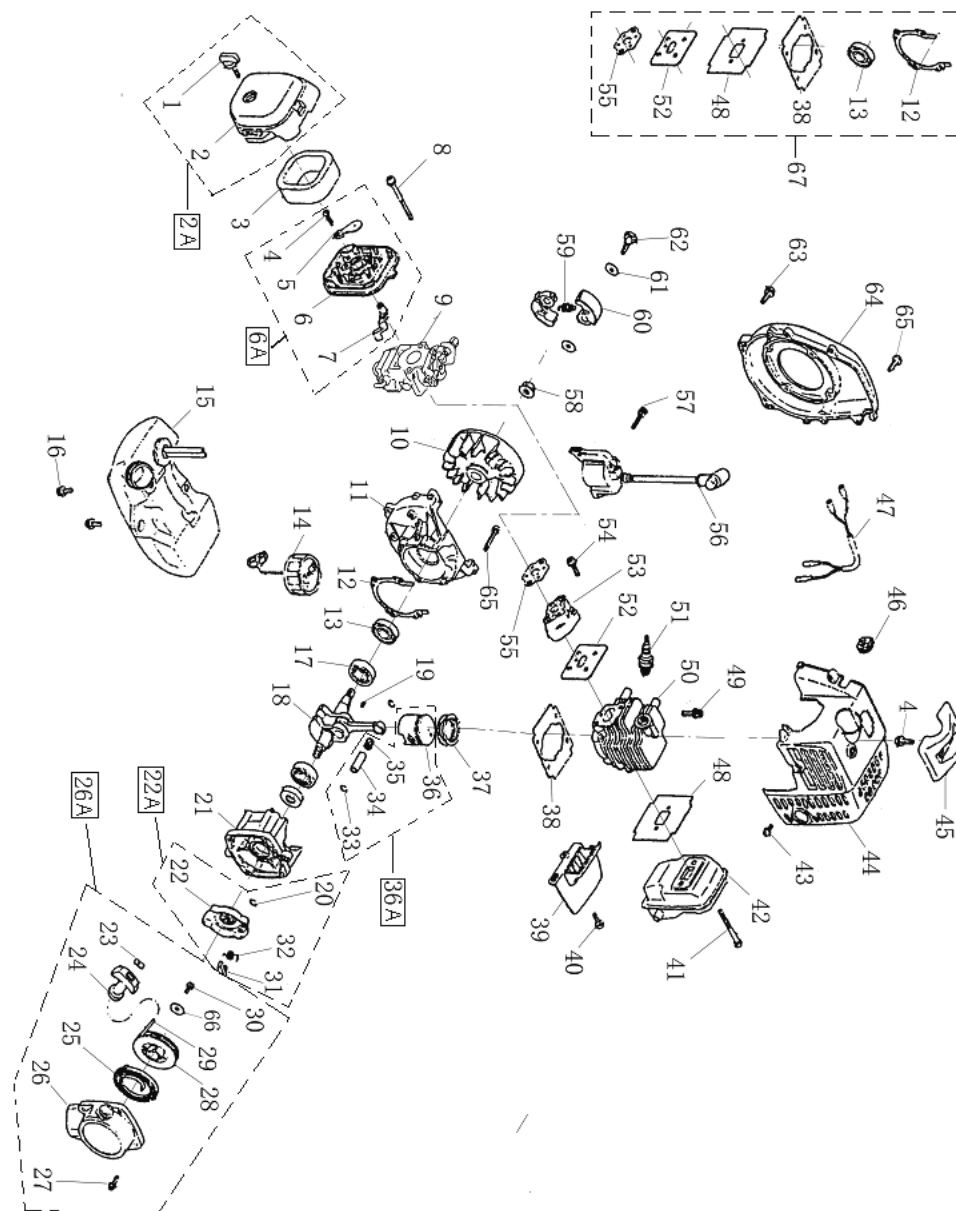
соблюдении правил техники безопасности. Обратите внимание на Рис. 13.

Когда вы обрезаете молодые деревца, всегда используйте 3-лопастной нож в положении «А».

Положение «В» приемлемо, только если вы надежно удерживаете триммер. Это действие не рекомендуется.

Положение «NO!» категорически запрещено, так как работа в таком режиме очень опасна и может стать причиной несчастных случаев. **Никогда не исполь-**

13. СХЕМА СБОРКИ ДВИГАТЕЛЯ ТРИММЕРА Энкор ТБ 1,0/25



ремонт, производится оригинальными деталями и узлами только в гарантийных мастерских, указанных в перечне «Адреса гарантийных мастерских».

Примечание:

Техническое обслуживание триммеров, проведение регламентных работ, регулировок, указанных в руководстве по эксплуатации, диагностика не относятся к гарантийным обязательствам и оплачиваются согласно действующим расценкам сервисного центра.

С гарантийными обязательствами ознакомлен и согласен:

И изготовитель:
ШАНХАЙ ДЖОЕ ИМПОРТ ЭНД ЭКСПОРТ КО., ЛТД.
Китай-Рм 339, № 551 ЛАОШАНУЧУН, ПУ-ДОНГ, ШАНХАЙ, П.Р.

И импортер:
ООО «ЭНКОР-Инструмент-Воронеж»:
394018, Воронеж, пл. Ленина, 8.
Тел./факс: (473) 239-03-33
E-mail: opt@enkor.ru

12. СВИДЕТЕЛЬСТВО О ПРИЁМКЕ И ПРОДАЖЕ

Триммеры бензиновые моделей Энкор ТБ 1,0/25; Энкор ТБ 1,2/33; Энкор ТБ 1,7/43 соответствуют требованиям технического регламента №753 от 15 сентября 2009 г., обеспечивающим безопасность жизни, здоровья потребителей и охрану окружающей среды и признаны годными к эксплуатации.

Дата продажи “___” _____ 201 г. _____
(подпись продавца) (штамп магазина)

Сертификат соответствия № С-СН.АВ99.В.02554
Срок действия сертификата с 07. 03. 2012 г. до 06. 03. 2017 г.
ОРГАН ПО СЕРТИФИКАЦИИ ООО «Агентство качества», 127015, г. Москва, ул. Большая Новодмитровская,
д. 23, стр. 6 тел. (495) 644-40-34, факс: (495) 660-94-83.
Аттестат рег. № РОСС RU.0001.10АВ99 выдан 11.10.2010 г. Федеральным агентством по техническому регулированию и метрологии.

зуйте такое положение.

ВНИМАНИЕ! Все защитные приспособления и устройства должны поддерживаться в исправном состоянии. Двигатель триммера должен быть остановлен во время работ по сборке, ремонту, обслуживанию и очистке.

7.5.5. Триммер во время работы передает вибрации. Вибрации могут вызывать повышенную усталость. По этой причине мы рекомендуем делать частые перерывы в работе. Триммер оборудован антивибрационным устройством.

7.6. Удлинение лески

7.6.1. Когда во время работы две лески (20) становятся слишком короткими (расходуются), осторожно ударьте головкой триммерной катушки (10) о землю. Автоматически две лески удлинятся и будут обрезаны ножом (19) на защитном кожухе (18) до нужной длины. При необходимости повторите это действие.

8. ТЕХНИЧЕСКОЕ ОБСЛУЖИВАНИЕ

ВНИМАНИЕ! Перед любой работой по очистке и/или обслуживанию:

- Остановите двигатель.
- Снимите колпачок со свечи зажигания.
- Подождите, пока двигатель триммера остынет.

ВНИМАНИЕ! Выполняйте обслуживание только, как описано ниже.

Все прочие работы, в частности, ремонт и обслуживание двигателя должны выполняться только квалифицированным специалистом. Неправильно выполненные работы могут стать причиной поломки триммера и травмы

8.1. Очистка

- 8.1.1. Очистка машины
- Удалите налипшую грязь.
 - Протрите машину мягкой влажной салфеткой.
- 8.1.2. Очистка воздушного фильтра (Рис. 14)
- Выкрутите винт (46) при помощи шестигранного ключа (П) из комплекта поставки на корпусе (13) воздушного фильтра и снимите крышку (47) воздушного филь-

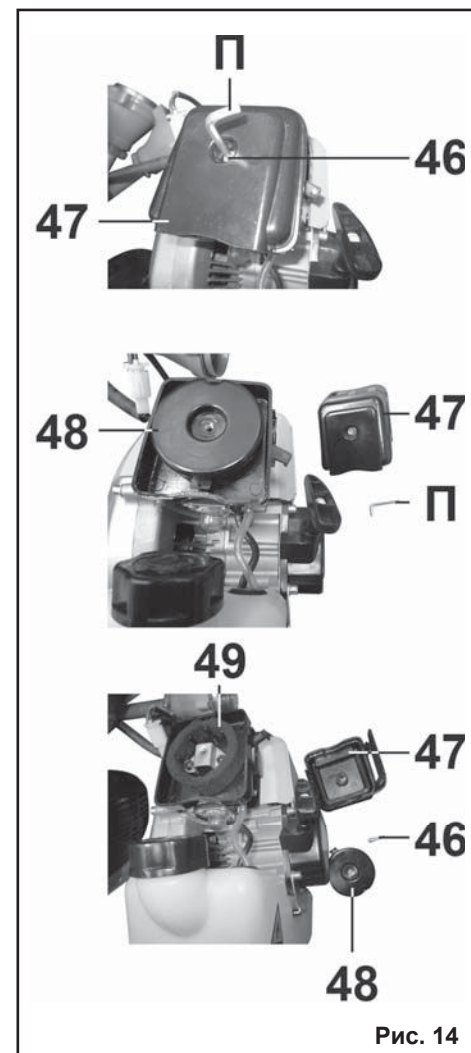


Рис. 14

тра.

- Снимите крышку (48).
- Снимите воздушный фильтр (49).
- Промойте воздушный фильтр (49) теплой водой (с небольшим количеством моющего раствора).
- Промойте воздушный фильтр (49) чистой водой.
- Полностью высушите.
- Установите воздушный фильтр (49) на место.
- Установите крышку (48) в соответствующее направляющие.

- Установите крышку воздушного фильтра (47), вставив планки в предусмотренные пазы в корпусе воздушного фильтра (13).
- Закрепите винтом (46) при помощи шестигранного ключа (П) из комплекта поставки крышку воздушного фильтра (47) (Рис. 14).

8.2. Замена свечи зажигания (Рис. 15)

ВНИМАНИЕ! Рекомендуемая свеча зажигания (См. п. 1, таблица 2):

Для **Энкор ТБ 1,0/25** - свеча зажигания Pin Tip или аналогичная.

Для **Энкор ТБ 1,2/33**, **Энкор ТБ 1,7/43** - свеча зажигания **ВМ6А** или аналогичная.

8.2.1. Снимите колпачок (50) высоковольтного провода со свечи зажигания (51) и очистите область вокруг свечи зажигания (51) от грязи и травы.

8.2.2. Универсальным ключом (К) из комплекта поставки выкрутите свечу зажигания (51) против часовой стрелки.

8.2.3. Осмотрите свечу зажигания (51). Проконтролируйте и при необходимости откорректируйте искровой зазор между электродами свечи зажигания (51). Зазор между электродами свечи должен быть 0,5 мм.

8.2.4. Неисправную свечу зажигания (51), или свечу зажигания с поврежденным изолятором, или резьбовой частью необходимо заменить.

8.2.5. Проверьте состояние уплотнительного кольца свечи зажигания (51) и ввинтите свечу в свечное отверстие от руки, чтобы избежать перекоса и повреждения резьбы. Плотно и аккуратно затяните свечу зажигания (51) универсальным ключом.

Примечание. Устанавливая новую свечу зажигания, затяните ее универсальным ключом на 1/2 оборота для сжатия уплотнительного кольца. Бывшую в употреблении свечу затягивайте универсальным ключом на 1/8 – 1/4 оборота, так как уплотнительное кольцо уже сжато. Недостаточно затянутая свеча (51) может повредить двигатель.

8.2.6. Наденьте на свечу зажигания (51) колпачок (50) высоковольтного провода.

Если двигатель не запускается, возмож-

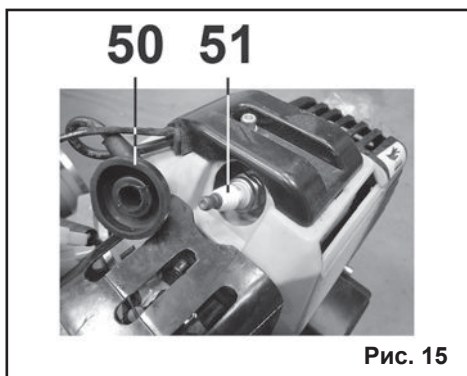


Рис. 15

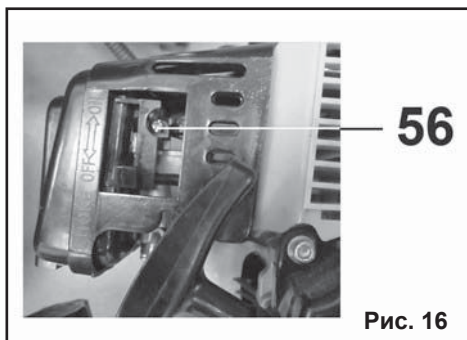


Рис. 16

но, что свеча зажигания влажная. В этом случае вывинтите свечу, вытрите ее и просушите, после чего дерните за рычаг стартера несколько раз, не вставляя свечу, чтобы прочистить и провентилировать камеру сгорания.

8.3. Регулировка карбюратора

Двигатель триммера полностью отрегулирован на заводе-изготовителе, но из-за разницы качества топлива после выработки 1-2 баков двигатель может работать нестабильно. В данном случае необходимо произвести регулировку карбюратора двигателя триммера квалифицированными специалистами в условиях авторизованных сервисных центрах.

8.3.1. Регулировку карбюратора на рабочих оборотах двигателя необходимо произвести специалистами в гарантийных мастерских или в специализированных сервисных центрах.

8.3.2. Регулировка на холостом ходу (Рис. 16)

- Поверните или отверните винт (56) ре-

11. ГАРАНТИЙНЫЕ ОБЯЗАТЕЛЬСТВА.

Производитель гарантирует надёжную работу триммера при соблюдении условий хранения, правильности сборки, соблюдении правил эксплуатации и обслуживания, указанных в настоящем руководстве по эксплуатации.

Гарантийный срок – 12 месяцев с даты продажи через розничную торговую сеть. Назначенный срок службы – 5 лет.

Гарантия распространяется только на производственные дефекты, выявленные в процессе эксплуатации триммера в период гарантийного срока. Настоящая гарантия, в случае выявления недостатков товара, не связанных с нарушением правил использования, хранения или транспортировки товара, действий третьих лиц или непреодолимой силы, даёт право на безвозмездное устранение выявленных недостатков в течение установленного гарантийного срока.

В гарантийный ремонт принимается триммер при обязательном наличии правильно и полностью оформленного и заполненного гарантийного талона установленного образца на представленный для ремонта триммер со штампом торговой организации и подписью покупателя.

Триммер в ремонт должен сдаваться чистым, в комплекте с принадлежностями.

1. Настоящие гарантийные обязательства не распространяются на следующие случаи:

На недостатки триммера, если такие недостатки стали следствием нарушения правил использования, хранения или транспортировки товара, действий третьих лиц или непреодолимой силы. В частности, под нарушением правил использования, хранения и транспортировки подразумевается нарушение правил и условий эксплуатации и хранения триммера, а также несоблюдение запретов, установленных настоящим «Руководством». Например, при попадании внутрь двигателя и привода посторонних предметов, жидкостей, при механическом повреждении корпу-

са и органов управления триммера, при перегреве двигателя или заклинивании двигателя и механизма привода, при возникновении повреждений вследствие самостоятельного неквалифицированного ремонта и регулировок, а также в других случаях возникновения недостатков, если такие недостатки стали следствием вышеуказанных нарушений.

2. Настоящие гарантийные обязательства не распространяются на следующие комплектующие и составные детали триммера:

- шнуры и сопрягающиеся детали стартера; амортизаторы; свечи зажигания; воздушные фильтры; канистры, дополнительные рукоятки; защитные кожухи, и элементы их крепления; триммерные катушки, лески и элементы их крепления; ножи; регулировочные ключи и отвертки.

- замена указанных комплектующих и составных частей триммера осуществляется платно.

3. В гарантийном ремонте может быть отказано:

При отсутствии гарантийного талона.

При нарушении пломб, наличии следов разборки на корпусе, шлицах винтов, болтов, гаек и прочих следов разборки, или попытки разборки триммера.

При перегреве или несоблюдении требований к составу и качеству топливной смеси, повлекшему выход из строя цилиндропоршневой группы (цилиндр, поршень и кольца), к безусловным признакам которого относятся залегание поршневого кольца и/или наличие царапин и потертоостей на поверхности цилиндра и поршня, оплавление опорных подшипников, сальников коленчатого вала.

РЕКОМЕНДАЦИИ ПОТРЕБИТЕЛЮ:

Во всех случаях нарушения нормальной работы триммера, например: падение оборотов, изменение шума, появление постороннего запаха, дыма, вибрации, стука – прекратите работу и обратитесь в сервисный центр или гарантийную мастерскую.

Гарантийный, а также послегарантийный

10. КРИТЕРИИ ПРЕДЕЛЬНОГО СОСТОЯНИЯ И УТИЛИЗАЦИЯ ТРИММЕРА

10.1. Критерии предельного состояния.

10.1.1. Критерием предельного состояния триммера является состояние, при котором его дальнейшая эксплуатация недопустима или экономически нецелесообразна. Например, чрезмерный износ, коррозия, деформация, старение или разрушение узлов и деталей, или их совокупности при невозможности их устранения в условиях авторизованных сервисных центров оригинальными деталями, или экономическая нецелесообразность проведения ремонта.

10.1.2. Критериями предельного состояния триммера являются:

- глубокая коррозия и трещины на поверхностях несущих и корпусных деталей;
- чрезмерный износ или повреждение двигателя и механизмов привода триммера или совокупность признаков;

- окончание срока службы.

10.2. Утилизация.

10.2.1. Триммер и его комплектующие, вышедшие из строя и не подлежащие ремонту, необходимо сдавать на специальные приемные пункты по утилизации. Не выбрасывайте вышедший из строя инструмент в бытовые отходы!

10.2.2. Использованные технологические жидкости (отработанное масло, неиспользованный бензин и бензиновые смеси) и промасленную ветошь сдавайте на специальные приемные пункты по утилизации нефтепродуктов. Не выливайте нефтепродукты на землю и не выбрасывайте промасленную ветошь в бытовые отходы!

ВНИМАНИЕ! Не допускайте утечки топлива: перед утилизацией слейте топливо из бака

Утилизация упаковок

10.2.3. Упаковка состоит из картона и подлежит переработке. Сдавайте упаковку на переработку.

гулировки холостого хода так, чтобы скорость двигателя была около 2500 об/мин.

- Для этой регулировки требуется **специальный инструмент (тахометр для измерения частоты вращения вала двигателя внутреннего сгорания)**. Если у вас его нет, обратитесь в сервисный центр. Для правильной регулировки эту операцию следует выполнять, пока двигатель горячий.

ВНИМАНИЕ! Убедитесь, что режущий инструмент полностью остановлен, а двигатель работает на минимальной скорости.

8.4. Намотка лески (Рис. 17-22)

Разберите триммерную катушку (21). Нажмите на фиксатор на корпусе катушки (54), поверните крышку катушки (52) направо (по часовой стрелке). Извлеките шпульку (53) (Рис. 17 и 18).

Замена лески в триммерной катушке (Рис. 18)

- Полностью удалите остатки лески (20) со шпульки (53).

Отмерьте 6-7 метров лески (20) и сложите ее пополам. На сгибе лески (20) сделайте насечку и вставьте сгиб в паз (или в отверстие) в шпулке (53).

- Намотайте леску (20) с каждой стороны шпульки (53) в два ручья в направлении стрелки (Рис.19).

- Вставьте оба конца лески (20) в противоположные пазы шпульки (53) (длина каждого конца лески (20) приблизительно по 15 см) (Рис. 20).

- Вставьте оба конца лески (20) в отверстия в корпусе катушки (54), установите аккуратно пружину (55) в направляющие в корпусе катушки (54) и в шпулке (53) (Рис. 21).

Установка шпульки (Рис. 22)

- Осторожно нажмите на шпульку (53), чтобы она вошла в корпус катушки (54). При этом вытащите лески (20) через отверстия.

- Продолжайте крепко удерживать шпульку (53). Одну за другой потяните лески (20), чтобы они вышли из пазов шпульки (53) и свободно проходили через отверстия в корпусе катушке (54).



Рис. 17

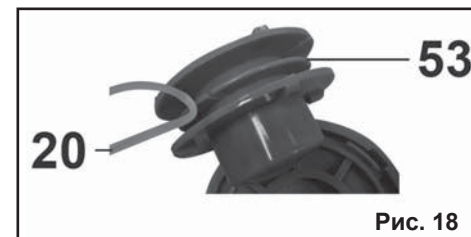


Рис. 18

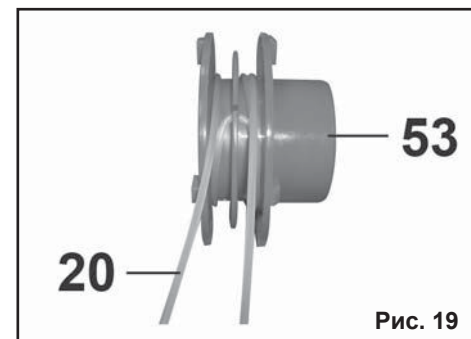


Рис. 19

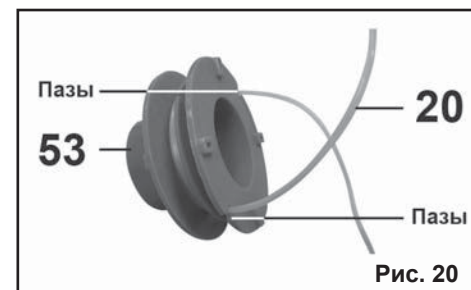


Рис. 20

- Закройте крышку катушки (52), совместив с пазами выступы на корпусе катушке (54).

- Нажмите на фиксатор (Рис. 17) и повер-

ните крышку катушки (52) налево (против часовой стрелки), так чтобы все выступы корпуса катушки (54) вошли в направляющие крышки катушки (52) до упора.

• При нажатии на головку триммерной катушки (21) лески (20) должны вытягиваться через отверстия корпуса катушки (54).

РЕДУКТОР

Через каждые 25 часов работы производите смазку редуктора (2) с помощью специального инструмента. Используйте специальную термоустойчивую смазку для редукторов. Плотно завинтите крышку.

8.5. Транспортировка и хранение

8.5.1. Перед началом транспортировки триммера на дальние расстояния следует обеспечить надежность его крепления внутри грузового отсека.

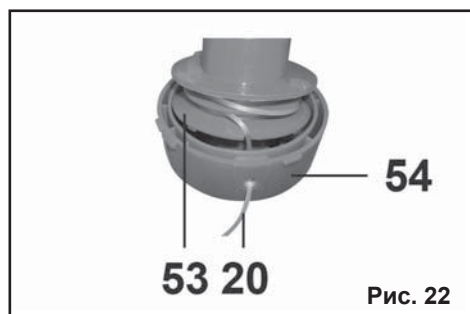
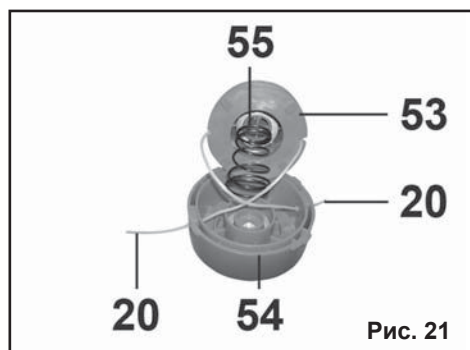
8.5.2. Перед транспортировкой триммера с одного обрабатываемого участка на другой отключайте двигатель.

8.5.3. Храните триммер в сухом помещении.

8.5.4. При длительном хранении для предотвращения коррозии покройте все неокрашенные металлические части триммера тонким слоем масла.

8.5.5. Триммер должен остыть для хранения.

8.5.6. Если возможно, храните триммер в горизонтальном положении. Убедитесь, что топливо из карбюратора или бака не



вытекает.

8.5.7. Для длительного периода хранения (свыше четырех недель) необходимо слить топливо из триммера.

8.5.8. Слейте топливо из бака.

8.5.9. Запустите двигатель и подождите, пока он остановится сам, выработав топливо.

Профилактические работы

Обслуживание триммера	Действие
После каждого использования:	
Очистка воздушного фильтра	См. очистка воздушного фильтра, п. 8.1.2
Очистка триммера	См. очистка триммера п. 8.1.1.
Ежегодно:	
Замена свечи зажигания	См. замена свечи зажигания, п. 8.2.
Общая проверка триммера	См. п.п. 7-9
По мере необходимости:	
Замените леску, если она короткая	См. замена катушки или намотка лески, пп. 6.5., и 8.4.

9. ВОЗМОЖНЫЕ НЕИСПРАВНОСТИ И МЕТОДЫ ИХ УСТРАНЕНИЯ

Неисправность	Причина	Устранение	
Двигатель не запускается	Нет топлива в баке	Залейте топливо в бак	
	Выключатель зажигания в положении «О» (Выключено)	Установите выключатель зажигания в положение «I» (Включено)	
	Колпачок свечи зажигания не надет на свечу	Плотно наденьте колпачок на свечу зажигания	
	В камере сгорания слишком много топлива	Заблокируйте рычаг управления дроссельной заслонкой в нажатом положении, и не включая зажигание, несколько раз дерните за пусковую рукоятку. Произведите пуск двигателя в обычном порядке. Если двигатель не запускается, замените свечу зажигания.	
		Свеча зажигания грязная	Очистите свечу или замените
	Неправильный зазор в свече зажигания	Установите зазор 0,5 мм в свече зажигания	
	Старая топливная смесь или грязь в баке.	Удалите старую топливную смесь и грязь из бака. Залейте свежую топливную смесь.	
Неисправна свеча зажигания	Замените свечу зажигания		
Двигатель не развивает максимальную частоту вращения	Загрязнен воздушный фильтр	Очистите фильтр	
	Грязная свеча	Очистите свечу или замените	
	Расстояние между электродами свечи слишком большое	Установите зазор 0,5 мм	
	Неисправна свеча зажигания	Замените свечу зажигания	
Триммерная катушка не подает леску	Закончилась (израсходовалась) леска	Необходимо намотать другую леску	
	Леска запуталась на шпульке или была намотана слишком плотно	Размотайте и распутайте леску. Намотайте леску на шпульку менее плотно.	
	Катушка засорилась	Разберите катушку, прочистите и перемотайте леску	
	Катушка неисправна или повреждена	Замените катушку.	

9.1. Потеря мощности или внезапная остановка двигателя.

• Убедитесь, что бак не пустой. Смесь не поступает в карбюратор. Заправьте топливную смесь в бак.

• Грязный воздушный фильтр. Очистите воздушный фильтр. Промойте водой с мылом. Промойте чистой водой. Высушите и установите на место.

10.2. Некачественное скашивание травы.

• Перегрузка триммера из-за высокой или слишком грубой травы.

• Намоталась трава на режущий инструмент.

• Изношенный или недостаточно острый нож. Замените нож.

ПРЕДУПРЕЖДЕНИЕ! Использование топливной смеси, не соответствующей требованиям производителя, аннулирует гарантию!