

TOOLSOROKIN®

ДОМКРАТ БУТЫЛОЧНЫЙ



ТЕХНИЧЕСКИЙ ПАСПОРТ
ИНСТРУКЦИЯ ПО ЭКСПЛУАТАЦИИ

Назначение изделия	2
Комплект поставки	3
Основные технические характеристики	4
Устройство изделия	7
Подготовка к работе	8
Порядок работы	9
Рекомендации по уходу и обслуживанию	10
Требования безопасности.	13
Гарантийные обязательства	14
Отметка о продаже	15
Отметки о ремонте	16

Гидравлический бутылочный домкрат представляет собой устройство с ручным приводом, предназначенное для поднятия грузов.

Гидравлические домкраты отличаются компактностью конструкции, простотой обслуживания и надёжностью в эксплуатации. Они позволяют осуществлять плавный подъем груза и его точную остановку на заданной высоте при небольшом рабочем усилии, благодаря высокому передаточному отношению между площадями поперечного сечения цилиндра и плунжера насоса. В отличие от других грузоподъемных механизмов, домкраты располагаются при подъёме под грузом, исключая таким образом необходимость использования громоздких вспомогательных сооружений, чалочных канатов или цепей и т.п.

Домкраты данного типа могут использоваться в качестве рабочего элемента в более сложных устройствах, таких как прессы, трубогибы, подъемники и т.п.

ПРИМЕЧАНИЕ

Большинство рекомендаций данной конструкции основано на технических характеристиках и потребительских свойствах базовой для этого класса изделий модели 3.2. Более полную информацию об особенностях других моделей, не нашедших отражения в данной инструкции, Вы можете получить у Вашего регионального дилера.

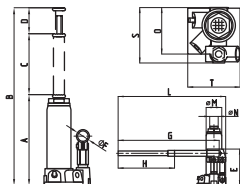
КОМПЛЕКТ ПОСТАВКИ

- | | |
|---|--------|
| 1. Изделие в сборе | 1 шт. |
| 2. Ручка | 1 шт. |
| 3. Технический паспорт и инструкция по эксплуатации | 1 шт. |
| 4. Упаковка изделия | 1 кор. |

ВНИМАНИЕ!

Распаковав изделие, убедитесь в наличии всех деталей, согласно комплекту поставки. При отсутствии или поломке какой-либо детали немедленно свяжитесь с продавцом.

ОСНОВНЫЕ ТЕХНИЧЕСКИЕ ХАРАКТЕРИСТИКИ



Номер по каталогу		3.2	3.72	3.3	3.73	3.5	3.75
Грузоподъемность, т		2		3		5	
Высота подхвата А, мм		181		194		216	
Высота подъема В, мм		345		372		413	
Ход штока С, мм		112		108		117	
Ход выдвижного винта D, мм		52		70		80	
Е, мм		112		112		114	
ø F , мм		26		26		26	
G, мм		314		314		400	
H, мм		170		170		214	
L, мм		330		330		420	
ø M, мм		48		60		70	
ø N, мм		26		26		30	
O, мм		77		84		93	
S, мм		93		100		112	
T, мм		88		92		96	
Вес нетто, кг		2,9		3,6		4,8	
Вес брутто, кг		3,1	3,5	3,8	4,3	5,1	5,5
Габариты в упаковке, мм	Д	105	160	115	180	120	190
	Ш	100	110	105	120	110	120
	В	190	260	205	280	220	300

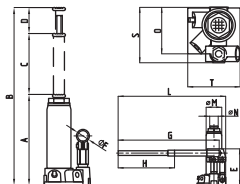
ОСНОВНЫЕ ТЕХНИЧЕСКИЕ ХАРАКТЕРИСТИКИ

TOOLSORIGIN®



3.8	3.10	3.12	3.15	3.20	3.25	3.30	3.50	3.100
8	10	12	15	20	25	30	50	100
230	230	230	230	242	240	240	240	270
457	460	465	465	452	375	370	360	410
137	140	145	140	134	135	130	120	140
90	90	90	95	76	—	—	—	—
115	116	120	120	122	146	146	150	150
26	26	26	26	26	34	31	35	35
400	400	464	464	464	550	550	550	550
214	214	245	245	245	204	204	204	204
420	420	490	500	500	610	620	630	640
75	80	85	95	110	120	140	160	180
32	36	40	42	46	53	68	82	98
101	105	117	120	136	155	170	195	240
118	124	135	137	152	175	190	218	250
103	110	116	134	144	140	155	176	201
6,3	6,8	8,0	8,9	11,5	16,6	21	30	63
6,6	7,1	8,3	9,3	11,9	17,0	21,7	30,7	72
130	135	145	150	160	195	210	260	390
115	120	125	150	150	180	185	185	370
240	235	250	250	255	270	270	270	350

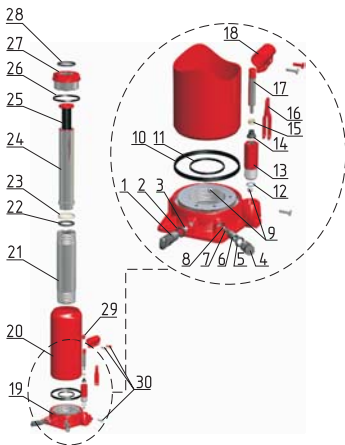
ОСНОВНЫЕ ТЕХНИЧЕСКИЕ ХАРАКТЕРИСТИКИ



Двухплунжерный

Номер по каталогу	3.22	3.4	3.6	3.11
Грузоподъемность, т	2	4	6	10
Высота подхвата А, мм	150	160	215	228
Высота подъема В, мм	370	390	485	600
Ход штока С, мм	160	170	270	285
Ход выдвижного винта D, мм	60	60	нет	105
Е, мм	127	127	132	105
ø F, мм	22,5	22,5	22,5	20
G, мм	455	455	455	650
L, мм	483	515	515	660
ø M, мм	86	95	98	120
ø N, мм	20	25	30	50
O, мм	114	122	132	55
S, мм	152	140	148	70
T, мм	124	132	139	70
Вес нетто, кг	4,7	6,4	8,9	10,2
Вес брутто, кг	5,3	7,4	10,4	11
Габариты в упаковке, мм	Д	455	635	360
	Ш	160	170	180
	В	210	220	275

1. Узел выпускного клапана
2. Уплотнительное кольцо
3. Шарик 6мм
4. Предохранительный клапан
5. Уплотнительное кольцо
6. Пружинка
7. Держатель шарика
8. Шарик 5 мм
9. Шарик 6 мм
10. Резиновое кольцо
11. Пластиковое кольцо
12. Шайба
13. Корпус насоса
14. Резиновая прокладка
15. Пластмассовое кольцо
16. Шатун
17. Поршень насоса
18. Держатель рычага
19. Основание
20. Масляный резервуар
21. Гидравлический цилиндр



22. Резиновая прокладка
23. Пластмассовый уплотнитель
24. Главный поршень
25. Выдвижной винт
26. Уплотнительное кольцо
27. Верхняя гайка
28. Уплотнительное кольцо гайки

Рисунок 1 – Устройство гидравлического домкрата

1. Перед началом использования домкрата внимательно прочтите инструкцию по его эксплуатации.
2. Удостоверьтесь, что вес груза не будет превышать номинальной грузоподъемности домкрата.
3. Оцените поверхность, на которой будет расположен домкрат. Она должна быть твердая и ровная.
4. Убедитесь, что домкрат находится в рабочем состоянии.
5. Перед подъемом транспортного средства проверьте, поставлено ли оно на ручной тормоз и заблокированы ли его колеса.
6. В случае если после поднятия транспортного средства вы будете проводить ремонтные работы под ним, подготовьте специальные страховочные подставки под груз.

Подъём груза

1. Плотно закройте выпускной клапан, вставив ручку узким концом в гнездо клапана и поворачивая ее по часовой стрелке.
2. Поместите домкрат под транспортное средство в соответствующем для его подъема месте (см. инструкцию по эксплуатации транспортного средства). При необходимости выворачивайте выдвижной удлинительный винт домкрата против часовой стрелки до тех пор, пока он не соприкоснется с грузом.
3. Вставьте ручку в разъем и качайте ее для поднятия груза на необходимую высоту.

Опускание груза

1. Выньте ручку из разъема и вставьте узким концом в гнездо клапана. Откройте выпускной клапан, медленно поворачивая ручку против часовой стрелки. Скорость опускания груза зависит от скорости открытия выпускного клапана. При открытии выпускного клапана не делайте больше одного полного оборота.
2. После полного опускания груза, уберите домкрат. Если выдвижной удлинительный винт был выдвинут, то вращайте его по часовой стрелке до тех пор, пока он не опустится.

ВНИМАНИЕ! Для предотвращения вытекания рабочей жидкости из резервуара, транспортировка и хранение домкрата должны осуществляться в вертикальном положении.

Для обеспечения хорошей работы домкрата периодически смазывайте его подвижные части и выдвижной удлинительный винт.

Когда домкрат не используется, держите поршень, насос и выдвижной удлинительный винт в полностью опущенном положении. Во избежание коррозии не допускайте контакта домкрата с водой. Если же это произошло, насухо вытрите домкрат и смажьте все его части.

Для добавления масла в гидравлическую систему сделайте следующее:

1. Установите домкрат в вертикальное положение.
2. Приведите насос и поршень в крайнее нижнее положение.
3. Выньте резиновую пробку масляного резервуара домкрата.
4. Заполните резервуар гидравлическим маслом до нижнего края маслозаправочного отверстия. Используйте только специальное “веретенное масло” хорошего качества.
5. Удалите воздух из гидравлической системы как описано в разделе «устранение неисправности».
6. Закройте маслозаправочное отверстие пробкой.

Иногда воздух может попадать в гидравлическую систему, снижая тем самым эффективность работы домкрата. Удаление воздуха из гидравлической системы домкрата осуществляется следующим образом:

1. Откройте выпускной клапан и выньте пробку масляного резервуара.
2. Быстро качните несколько раз ручку насоса для вытеснения воздуха из системы.
3. Закройте выпускной клапан, возвратите на место пробку масляного резервуара. Домкрат теперь должен работать нормально. В противном случае повторите все шаги описанной процедуры по удалению воздуха снова.

Возможные неисправности и способы их устранения

Неисправности	Возможная причина	Способ устранения
Домкрат не поднимает номинальный груз	Выпускной клапан неплотно закрыт	Поворотом рукоятки закройте выпускной клапан плотнее (но не перекрутите его).
	Недостаточно масла в системе	Выньте пробку масляного резервуара и долейте в резервуар гидравлическое масло.
	В систему попал воздух	Откройте выпускной клапан и качните несколько раз ручку домкрата. Закройте выпускной клапан и работайте.
	Клапаны не закрыты или засорены	Прочистите клапаны. Опустите силовой шток и закройте выпускной клапан. Вручную поднимите шток на несколько сантиметров, откройте выпускной клапан, а затем, нажимая на шток, заставьте его опускаться как можно быстрее.
Домкрат опускается под грузом	Выпускной клапан неплотно закрыт	Поворотом рукоятки закройте выпускной клапан плотнее (но не перекрутите его).
	Клапаны не закрыты или засорены	Прочистите клапаны (Порядок очистки см. выше)
Масло просачивается из-под пробки	Резервуар может быть переполнен	Выньте пробку и слейте избыток масла.

Неисправности	Возможная причина	Способ устранения
Насос неустойчив в работе	Недостаточно масла в системе	Выньте пробку масляного резервуара и долейте в резервуар гидравлическое масло.
	В систему попал воздух	Откройте выпускной клапан и качните несколько раз ручку домкрата. Закройте выпускной клапан и работайте.
Домкрат не поднимается на максимальную высоту	Недостаточно масла в системе	Выньте пробку масляного резервуара и долейте в резервуар гидравлическое масло.
	В систему попал воздух	Откройте выпускной клапан и качните несколько раз ручку домкрата. Закройте выпускной клапан и работайте.

ТРЕБОВАНИЯ БЕЗОПАСНОСТИ

Домкрат предназначен только для поднятия грузов и не должен использоваться в качестве подставки для них в течение долгого периода времени.

Никогда не работайте под транспортным средством без страховочных подставок для его поддержки, рассчитанных на его вес.

Домкрат должен использоваться только на твердых, ровных поверхностях.

Всегда устанавливайте блокировку колес транспортного средства и задействуйте предохранительный тормоз перед подъемом.

Никогда не перегружайте домкрат грузами, вес которых превышает его номинальную грузоподъемность.

Не настраивайте сами предохранительный клапан. Обращайтесь для этого в сервисную службу.

Не производите разборку домкрата. Это может привести к его поломке или повреждению.

Компания СОРОКИНСТРУМЕНТ®, действует на основании закона РФ «О защите прав потребителя», берет на себя следующие обязательства:

1. На данный инструмент распространяется гарантия 6 месяцев со дня продажи через розничную торговую сеть Компании или ее официальных дилеров.

2. В целях определения причин отказа и/или характера повреждений инструмента производится техническая экспертиза сроком до десяти рабочих дней. По результатам экспертизы принимается решение о возможности восстановления инструмента или необходимости его замены.

Все вышеперечисленные обязательства применяются только к изделиям, предоставленным в представительство Компании в чистом виде и сопровождаемым паспортом со штампом, подтверждающим дату покупки.

Гарантия распространяется на все поломки, которые делают невозможным дальнейшее использование инструмента и вызваны дефектами изготовителя, материала или конструкции.

Гарантия не распространяется на повреждения, возникшие в результате естественного износа, плохого ухода, неправильного использования или грубого обращения, а так же изделия имеющие следы несанкционированного вмешательства в устройство изделия лиц, не имеющих специального разрешения на проведение ремонтных работ.

Координаты гарантийной службы:

(495) 363-91-00, tool@sorokin.ru

ТООЛ СОРОКИН®

ОТМЕТКА О ПРОДАЖЕ

TOOLSOROKIN®

С требованиями безопасности, рекомендациями по уходу
и условиями гарантии ознакомлен и согласен.
Претензий к внешнему виду и комплектности поставки не имею.

Подпись покупателя: _____

Подпись продавца: _____

Номер изделия: _____

Дата продажи: « _____ » _____ 20 _____ г.

ОТМЕТКИ О РЕМОНТЕ

Дата поступления изделия: « _____ » _____ 20 ____ г.

Ремонт является: гарантийный послегарантийный
(ненужное зачеркнуть)

Был произведен ремонт:

Изделие из ремонта получил: _____ (подпись) _____ (расшифровка подписи)

Дата получения изделия: « _____ » _____ 20 ____ г.

Дата поступления изделия: « _____ » _____ 20 ____ г.

Ремонт является: гарантийный послегарантийный
(ненужное зачеркнуть)

Был произведен ремонт:

Изделие из ремонта получил: _____ (подпись) _____ (расшифровка подписи)

Дата получения изделия: « _____ » _____ 20 ____ г.

TOOLSOROKIN®

Произведено для
СОРОКИНСТРУМЕНТ®
Россия