

ТЕЛЕЖКА ЧЕТЫРЁХКОЛЁСНАЯ

Инструкция по эксплуатации

НАЗНАЧЕНИЕ ИЗДЕЛИЯ

Четырёхколёсная тележка предназначена для перевозки груза в складских и производственных помещениях, а также для использования в бытовых и хозяйственных целях. Тележка позволяет заменить ручной труд, делая транспортировку грузов более быстрой и эффективной. Откидные борта делают удобной погрузку и выгрузку груза.

Тележка представляет собой конструкцию с прочным каркасом и поворотной ручкой на пневматических колёсах. Все детали покрыты порошковой краской, что обеспечивает защиту от коррозии и воздействия неблагоприятных погодных условий.

Тележка обладает мягким ходом, благодаря пневматическим колёсам. Удобство маневрирования обеспечивает рулевое управление.

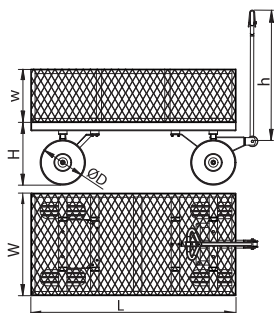
ВНИМАНИЕ! Распаковав изделие, убедитесь в наличии всех деталей, согласно комплекту поставки. При отсутствии или поломке какой-либо детали немедленно свяжитесь с продавцом.

ВАЖНО. Постоянное улучшение продукции торговой марки «СОРОКИН®» является долгосрочной политикой, поэтому изготовитель оставляет за собой право на усовершенствование конструкции изделий без предварительного уведомления и отражения в «Инструкции по эксплуатации».

КОМПЛЕКТ ПОСТАВКИ

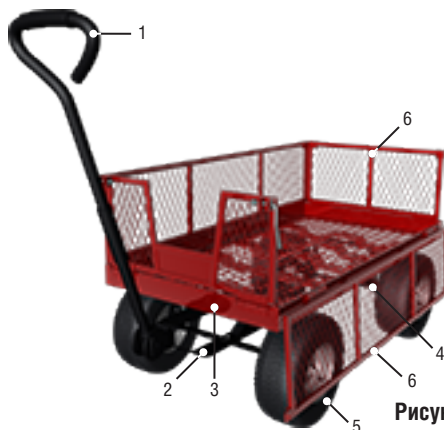
1. Комплект для сборки тележки 1 компл.
2. Инструкция по эксплуатации 1 шт.
3. Упаковка изделия 1 шт.

ОСНОВНЫЕ ТЕХНИЧЕСКИЕ ХАРАКТЕРИСТИКИ



Номер по каталогу	9.41	9.42	9.44
Допустимая нагрузка, т	0,1		0,15
Длина L, мм	965		1220
Ширина W, мм	510		610
Высота H, мм	345		410
Длина ручки h, мм	815	800	800
Высота борта w, мм	—	215	275
Диаметр колеса D, мм	260		330
Размерность покрышки	10"×3,5-4		13"×5,0-6

УСТРОЙСТВО ИЗДЕЛИЯ



1. Поворотная рукоятка
2. Передняя поворотная ось
3. Площадка
4. Задняя ось
5. Пневматические колёса
6. Решётчатые борта (для мод. 9.42, 9.44)

Рисунок 1 – Устройство тележки

ПОРЯДОК РАБОТЫ

1. Перед началом погрузки убедитесь, что тележка установлена на ровное и твёрдое основание так, чтобы было удобно осуществлять погрузку.
2. Груз складывайте аккуратно и равномерно относительно осей тележки.
3. Удостоверьтесь, что при движении ничего не попадает под колёса тележки, перемещайте тележку равномерно, без резких рывков.
4. При погрузке тяжёлых предметов, не имеющих плоской опорной части, используйте подкладки, для того чтобы избежать повреждения сетчатого дна тележки.

ВНИМАНИЕ! Не допускается значительное смещение центра тяжести груза, т.к. это может привести к перевороту тележки при маневрировании.

РЕКОМЕНДАЦИИ ПО УХОДУ И ОБСЛУЖИВАНИЮ

1. Удаляйте загрязнения с тележки после завершения работы и держите её в сухом месте для предохранения от коррозии.
2. Протирайте все части тележки тряпкой, смоченной в мыльном растворе, и смазывайте один раз в год все подвижные механизмы и подшипники консистентной смазкой.

ТРЕБОВАНИЯ БЕЗОПАСНОСТИ

1. Используйте тележку на ровной, твёрдой поверхности.
2. Не превышайте номинальную грузоподъёмность изделия, это может привести к его повреждению и травмам.
3. Не следует перевозить на тележке грузы больших габаритов, которые сильно выступают за борта тележки, или их невозможно загрузить, так чтобы они были устойчивы на платформе.
4. Не перемещайте тележку на большой скорости.
5. Не используйте изделие, если обнаружены какие-либо механические повреждения, деформации или трещины.
6. Распределяйте груз равномерно относительно осей.
7. Не используйте тележку с недостаточно накаченными колёсами.
8. Не оставляйте тележку на наклонных поверхностях, всегда используйте противооткатные башмаки.
9. Не используйте тележку для перевозки людей и (или) животных.
10. Запрещается вставать на тележку или использовать её как стремянку.

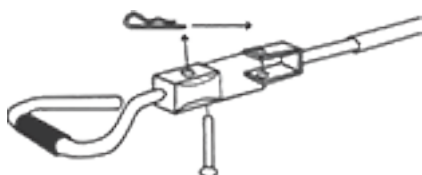
СХЕМА СБОРКИ

1. Распакуйте коробку и внимательно проверьте её содержимое, в случае если обнаружится нехватка комплектующих или какие-либо детали будут повреждены, обратитесь к поставщику.

2. Сборку тележки произведите согласно схеме сборки.

3. Накачайте колёса, если необходимо. Давление в колёсах до 2 атм.

№	Наименование	Кол-во
1	Платформа	1
2	Боковая стенка (для мод. 9.42, 9.44)	2
3	Передняя стенка (для мод. 9.42, 9.44)	1
4	Задняя стенка (для мод. 9.42, 9.44)	1
5	Колесо	4
6	Задняя ось	1
7	Левая опора	1
8	Правая опора	1
9	Передняя ось	1
10	Тяга	1
11	Бугель	1
12	Рулевая поперечная тяга	1
13	Муфта	1
14	Поворотная рукоятка	1



Поворотная рукоятка
для мод. 9.41

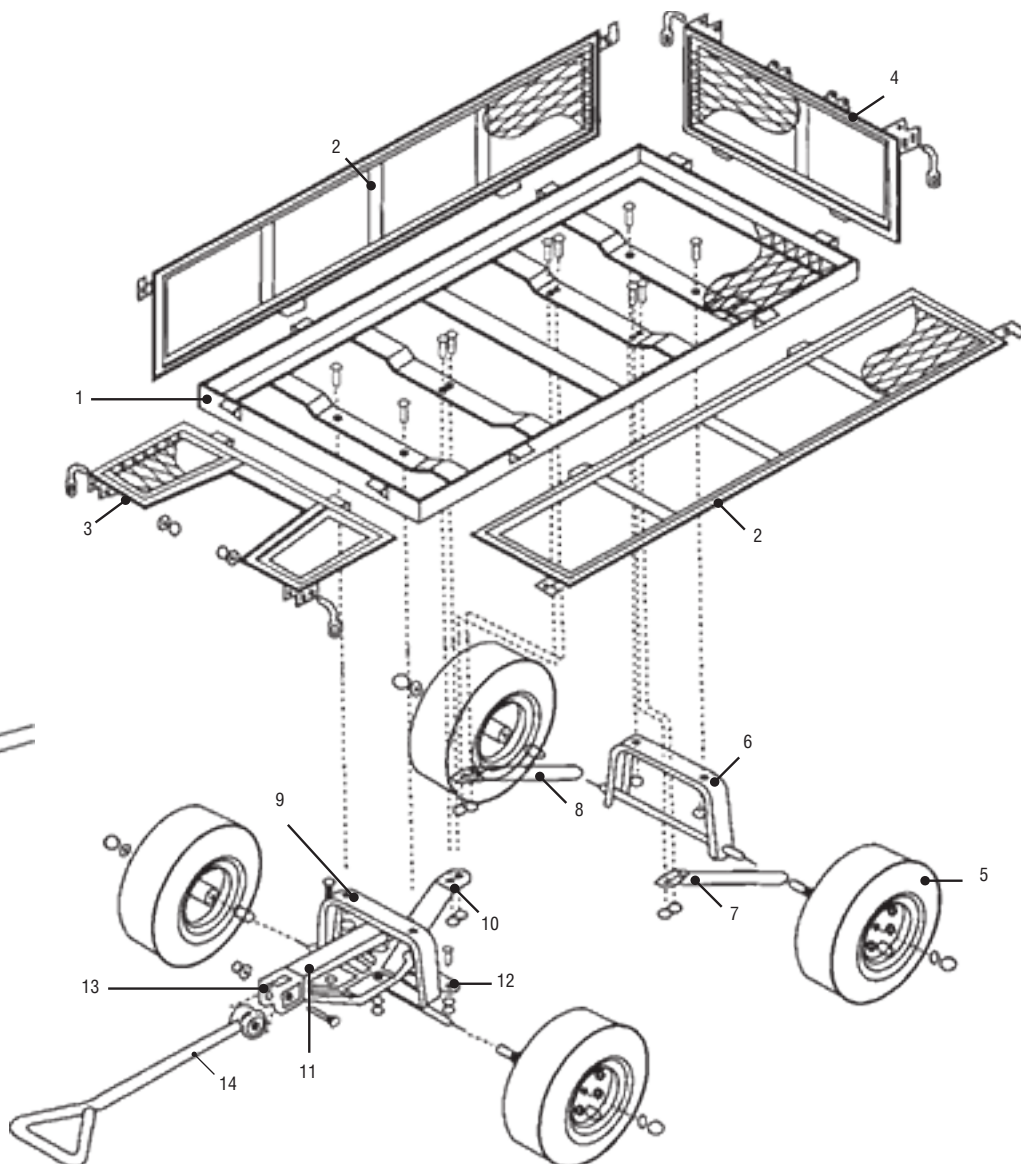


Рисунок 2 – Сборка тележки

Продавец берёт на себя следующие гарантийные обязательства:

1. На данный инструмент распространяется гарантийный срок 12 месяцев со дня продажи через сеть фирменных магазинов.

2. В целях определения причин отказа и/или характера повреждений инструмента производится техническая экспертиза в сроки, установленные законодательством. По результатам экспертизы принимается решение о возможности восстановления инструмента или необходимости его замены.

Все вышеперечисленные обязательства применяются только к изделиям, предоставленным в представительство Компании в чистом виде и сопровождаемые паспортом со штампом, подтверждающим дату покупки.

Гарантия распространяется на все поломки, которые делают невозможным дальнейшее использование инструмента и вызваны дефектами изготовителя, материала или конструкции.

Гарантия не распространяется на повреждения, возникшие в результате естественного износа, несоблюдения рекомендаций по техническому обслуживанию или правил безопасности, неправильного использования или грубого обращения, а также изделия, имеющие следы несанкционированного вмешательства в свою конструкцию лиц, не имеющих специального разрешения на проведение ремонтных работ.

Координаты гарантийной службы:

+7(495) 363-91-00, 8(800)333-40-40

tool@sorokin.ru

С требованиями безопасности, рекомендациями по уходу
и условиями гарантии ознакомлен и согласен.

Претензий к внешнему виду и комплектности поставки не имею.

Подпись покупателя: _____

Подпись продавца: _____

Номер изделия: _____

Дата продажи: « _____ » _____ 20 _____ г.