



# **ИНСТРУКЦИЯ ПО ЭКСПЛУАТАЦИИ**



**ДРЕЛЬ БЕЗУДАРНАЯ REDVERG  
RD-D400/RD-D540**

**1**



RD-D400  
RD-D540

230В/  
50Гц

400Вт  
540Вт

0-3000 об/мин  
0-2900 об/мин

10 мм

20 мм

10 мм

1,5 кг  
1,7 кг

**2**

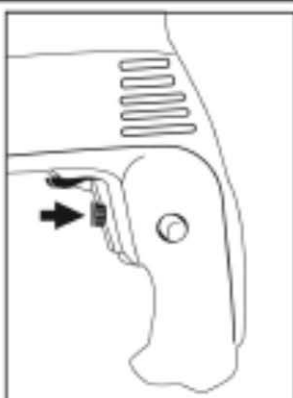


**3**



**4**

**START**

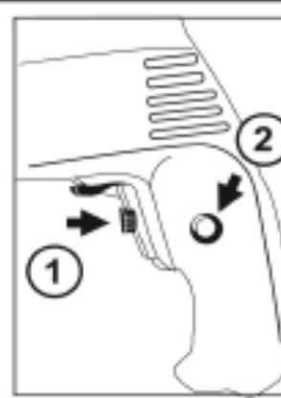


**STOP**

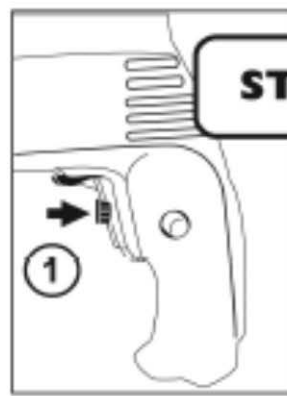


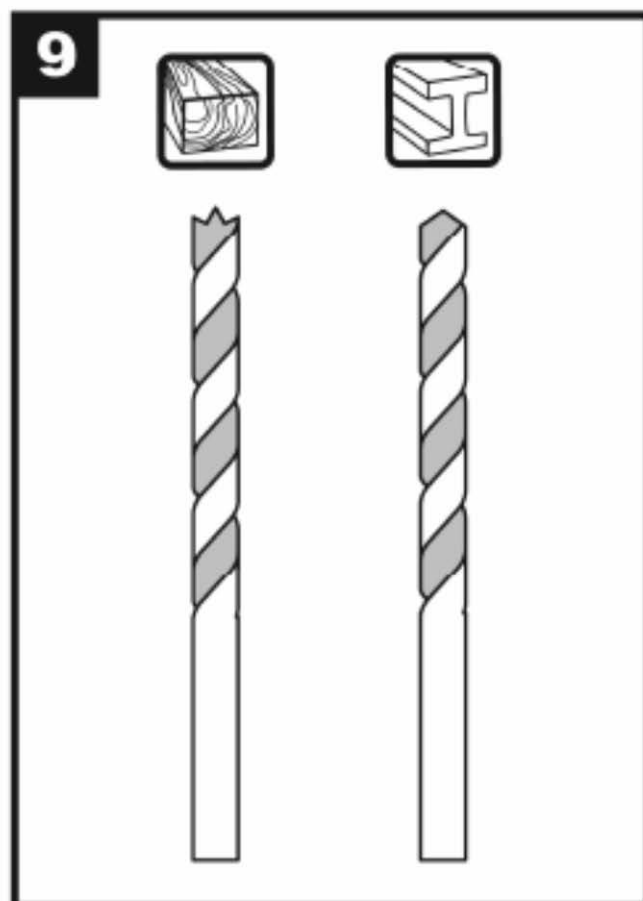
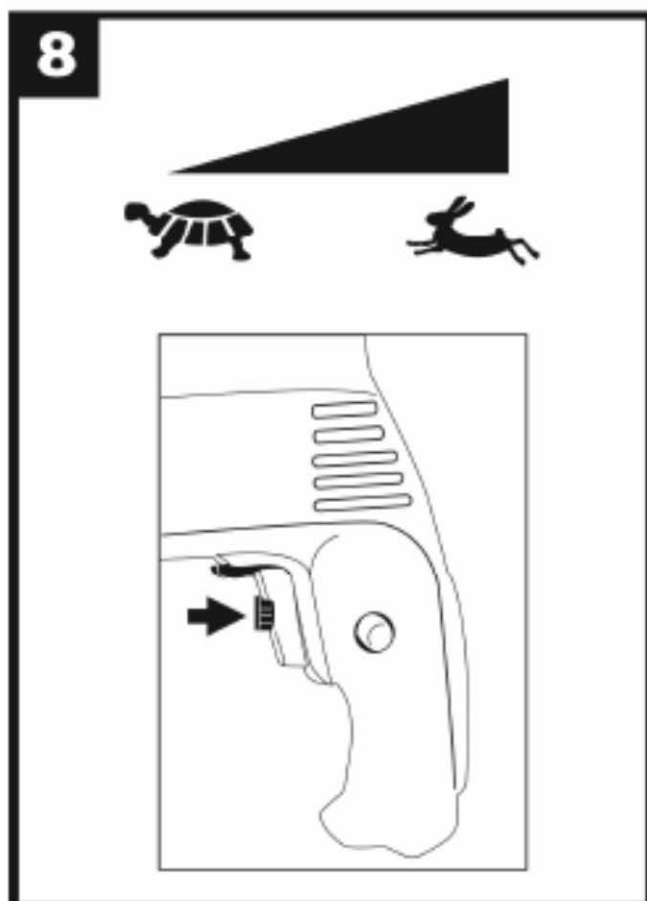
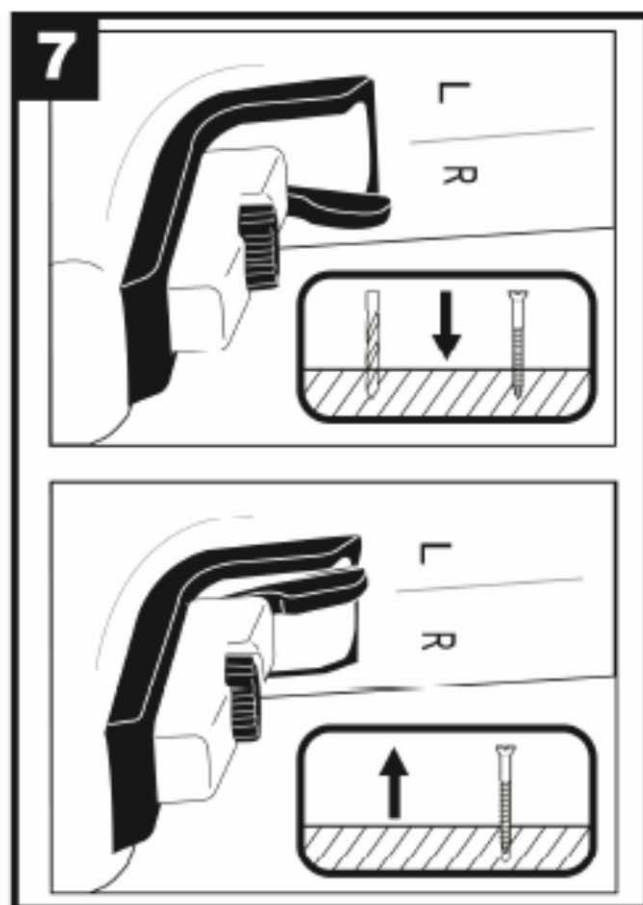
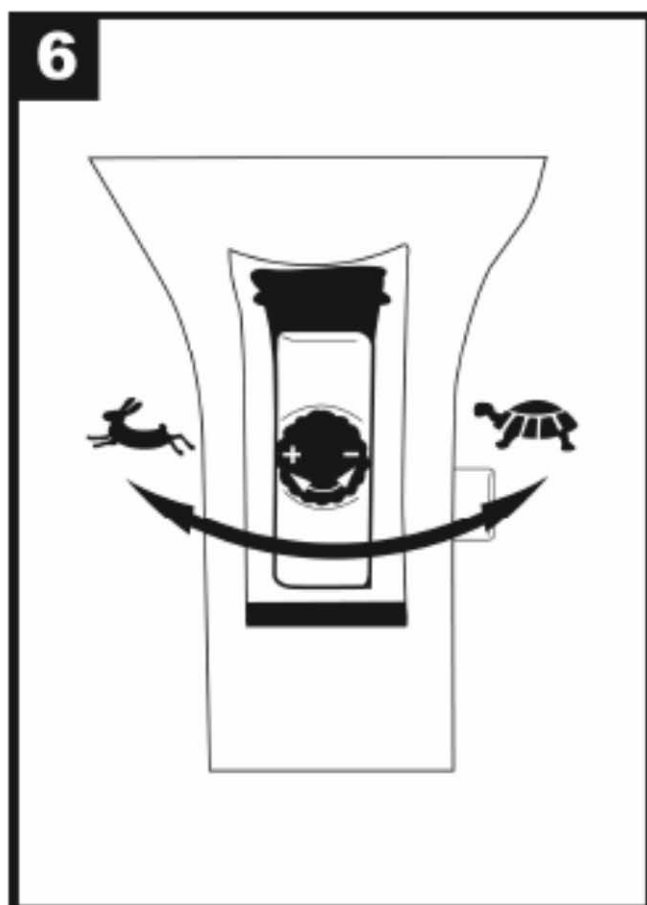
**5**

**START+**



**STOP**





## Дрели безударные RD-D400/RD-D540 REDVERG.

### НАЗНАЧЕНИЕ

Дрель безударная предназначена для сверления отверстий в различных материалах, идеальна для сверления в древесине, металле и пластмассе, а также – закручивания и выкручивания винтов и шурупов при сборочных работах.

**ВНИМАНИЕ!** Указанные рисунки и характеристики могут отличаться от конструкции вашей дрели. Производитель оставляет за собой право изменять конструкцию дрели без предупреждения, но не ухудшая её эксплуатационных характеристик.

### ТЕХНИЧЕСКИЕ ХАРАКТЕРИСТИКИ. Рис. 1

### УСТРОЙСТВО. Рис.2

1. Выключатель
2. Кнопка блокировки выключателя (для продолжительного включения)
3. Регулятор максимальной скорости
4. Переключатель направления вращения

### ПОРЯДОК РАБОТЫ. Рис.3,4,5,6,7,8,9

#### Рис.3

Для удобства быстрой смены насадок дрель оснащена 2х муфтовым быстрозажимным патроном (БЗП), фиксирующих насадки без дополнительных приспособлений. Для установки и фиксации насадок необходимо отключить дрель от сети питания, одной рукой удерживать неподвижную часть патрона, а второй рукой закручивать или раскручивать подвижную часть патрона.

#### Рис.4

Для запуска дрели необходимо нажать на курок выключатель «START». Для остановки дрели следует отпустить курок выключателя «STOP».

#### Рис.5

Дрель оборудована кнопкой фиксации максимальных оборотов(2) расположенной сбоку рукоятки управления рядом с выключателем(1). Для фиксации оборотов необходимо нажать на курок выключателя(1) и зафиксировать его с помощью кнопки фиксации(2). Для разблокировки и остановки необходимо однократно нажать и отпустить курок выключателя(1).

#### Рис.6

Число оборотов увеличивается с увеличением усилия на выключатель (регулировка оборотов от нажатия), а так же модель оборудована регулятором оборотов, позволяющим выбрать необходимый режим оборотов при работе с различными насадками и материалами.

#### Рис.7

Для заворачивания/выворачивания шурупов, а также при заклинивании сверла во время сверления, дрель оборудована переключателем реверса регулирующим направление вращения ( вправо/влево).

#### Рис.8,9

При работе с различными материалами необходимо установить оптимальные обороты с помощью регулятора на выключателе и использовать специальные свёрла по древесине или по металлу.

### ТЕХНИКА БЕЗОПАСНОСТИ

Во избежание возгорания, удара электрическим током и травм электроинструмент следует эксплуатировать в соответствии с требованиями данной инструкции. Прочитайте также отдельно приложенную инструкцию по технике безопасности.

#### Перед работой убедитесь, что:

- напряжение электродвигателя инструмента соответствует сетевому напряжению
- розетка, удлинитель, кабель электропитания и их вилки исправны, нет повреждений электроизоляции, обеспечен должный контакт между электропроводящими частями
- диаметр сверла соответствует требованиям патрона электродрели; недопустимо использование переходников для установки сверла

- установлена дополнительная рукоятка
- обрабатываемый объект надежно зафиксирован
- в зоне сверления нет электропроводки, труб или коммуникаций

**В процессе работы:**

- недопустима работа в условиях повышенной влажности (дождь, туман, пар, снегопад и т.п.);
- при перемещении электроинструмента вдоль тела отключайте его от электропитания;
- недопустимо нахождение шнура питания вблизи от подвижных частей электроинструмента;
- не рекомендуется использовать чрезмерно длинные удлинители; при использовании удлинителя на катушке он должен быть полностью размотан;
- не закрывайте вентиляционные отверстия электроинструмента и не допускайте их засорения;
- во время перерыва в работе отключайте дрель от источника электропитания;
- используйте защитные очки, также рекомендуется использовать фартук, нескользящие перчатки и нескользящую обувь;
- перед прекращением работы дайте инструменту поработать 1-3 минуты на холостом ходу для охлаждения электродвигателя;
- после выключения электроинструмента сверло останавливается и остывает не сразу, не касайтесь сверла до его полной остановки и достаточного охлаждения.

**Следует немедленно выключить инструмент при:**

- заклинивании сверла;
- неисправности кабеля, вилки или розетки;
- поломке выключателя;
- чрезмерном искрении щеток и кольцевидном огне на поверхности коллектора.



Инструмент имеет двойную изоляцию и не требует заземления.

**ТЕХНИЧЕСКОЕ ОБСЛУЖИВАНИЕ И УХОД**

Перед техническим обслуживанием отключайте инструмент от сети питания!

Каждый раз, по окончании работы, рекомендуется очищать корпус инструмента и вентиляционные отверстия от грязи и пыли мягкой тканью или салфеткой. Недопустимо использовать для устранения загрязнений растворители: бензин, спирт, аммиачные растворы и т.п. Применение растворителей может привести к повреждению корпуса инструмента.

Инструмент не требует дополнительной смазки.

В случае неисправностей обратитесь в Службу сервиса.

**УКАЗАНИЯ ПО ЗАЩИТЕ ОКРУЖАЮЩЕЙ СРЕДЫ**

Старые электроприборы подлежат вторичной переработке и поэтому не могут быть утилизированы с бытовыми отходами! Поэтому мы хотели бы попросить Вас активно поддержать нас в деле экономии ресурсов и защиты окружающей среды и сдать этот прибор в приемный пункт утилизации (если таковой имеется).

**ШУМ И ВИБРАЦИЯ.**

По результатам измерений в соответствии с E60745 уровень звукового давления данного устройства составляет <88 дБ(А), уровень шум составляет <99 дБ(А), вибрация равна <7,33 м/с<sup>2</sup>.

**ГАРАНТИЙНЫЕ УСЛОВИЯ ЭКСПЛУАТАЦИИ**

Поздравляем Вас с покупкой нашего изделия, и выражаем признательность за Ваш выбор.

Надежная работа данного изделия в течение всего срока эксплуатации - предмет особой заботы наших сервисных центров. В случае возникновения каких-либо проблем в процессе эксплуатации изделия рекомендуем Вам обращаться только в сервисные центры, адреса и телефоны которых Вы сможете найти в Гарантийном талоне или узнать в магазине.

При покупке изделия, Требуйте проверки его комплектности и исправности в Вашем присутствии, инструкцию по эксплуатации и заполненный Гарантийный талон на русском языке.

При отсутствии у Вас правильно заполненного гарантийного талона мы будем вынуждены отклонить Ваши претензии по качеству данного изделия.

Во избежании недоразумений, убедительно просим Вас перед началом работы с изделием внимательно ознакомиться с инструкцией по его эксплуатации.

Обращаем Ваше внимание на исключительно бытовое назначение данного изделия.

Правовой основой настоящих гарантийных условий является действующее Законодательство и, в частности, Закон "О защите прав потребителей".

Гарантийный срок на данное изделие составляет **12 месяцев**, и исчисляется со дня продажи через розничную торговую сеть. В случае устранения недостатков изделия, гарантийный срок продлевается на период, в течение которого оно не использовалось.

**Наши гарантийные обязательства распространяются только на неисправности, выявленные в течение гарантийного срока и обусловленные производственными факторами.**

**Обращаем Ваше внимание на то, что данный инструмент служит исключительно для личных, семейных и домашних нужд, не связанных с осуществлением предпринимательской деятельности**

**Гарантийные обязательства не распространяются на неисправности изделия, возникшие в результате:**

- Несоблюдения пользователем предписаний инструкции по эксплуатации изделия. Механического повреждения, вызванного внешним ударным или любым иным воздействием. Использования изделия в профессиональных целях и объемах.
- Применения изделия не по назначению.
- Стихийного бедствия, действия непреодолимой силы (пожар, несчастный случай, наводнение, удар молнии и др.) или иными бытовыми факторами.
- Неблагоприятных атмосферных и иных внешних воздействий на изделие, таких как дождь, снег, повышенная влажность, нагрев, агрессивные среды.
- Использования принадлежностей, расходных материалов и запчастей, не рекомендованных или не одобренных производителем.
- Проникновения внутрь изделия посторонних предметов, насекомых, материалов или веществ. Попыток самостоятельного ремонта инструмента, вне уполномоченного сервисного центра. К безусловным признакам которых относятся: сорванные гарантийные пломбы, заломы на шлицевых частях крепежных винтов, частей корпуса и т.п.
- На сменные принадлежности (аксессуары и расходные материалы), вышедшие из строя вследствие нормального износа, такие как: угольные щетки, токоподводящие провода и кабели, зажимы, держатели, защитные щитки и т.п.
- На расходные и режущие приспособления: патроны, свёрла, насадки и элементы их крепления
- На неисправности, возникшие в результате перегрузки, а также вследствие несоответствия параметров напряжения сети номинальному, повлекшей выход из строя электродвигателя (ротора и статора одновременно; сгорание ротора или статора с оплавлением изоляционных втулок), выключателей, выпрямителя, автоматических контрольных плат других узлов и деталей.

К безусловным признакам перегрузки изделия относятся, помимо прочих: появление цветов побежалости, деформация, обугливание изоляции проводов под воздействием высокой температуры

- Ненадлежащего обращения при эксплуатации, хранении и обслуживании (наличие ржавчины, засорение системы охлаждения отходами, несвоевременной очистки, блокировки узлов и механизмов, забивание внутренних и внешних полостей пылью и грязью).

Изготовитель обязуется в течение гарантийного срока эксплуатации безвозмездно исправлять дефекты продукции.

Гарантийный ремонт инструмента производится изготовителем по предъявлении гарантийного талона, а послегарантийный - в специализированных ремонтных мастерских.

Изготовитель не принимает претензии на некомплектность и механические повреждения инструмента после его продажи.

### **Адреса Сервисных центров**

- г. Н.Новгород, Московское шоссе, 300 т. +7 (831) 274-89-66, 274-89-74, 274-89-68
- г. Казань, Сибирский тракт, 34/12 т. +7 (843) 526-74-84, 526-74-85

**[WWW.RU.REDVERG.COM](http://WWW.RU.REDVERG.COM)**

**РЕДБЕРГ.РФ**