

**Народная вентиляция**  
 **ДОМОВЕНТ**

**ПАСПОРТ**  
**30637114.001 ПС**

**ВЕНТИЛЯТОРЫ ЭЛЕКТРИЧЕСКИЕ БЫТОВЫЕ**  
**серии "ДОМОВЕНТ"**

**2006**

## НАЗНАЧЕНИЕ

Вентиляторы «ДОМОВЕНТ» предназначены для вентиляции небольших и средних помещений и изготавливаются согласно ТУ У 30637114.001-2000.

Вентиляторы (кроме серии ВКО) являются вытяжными и предназначены для настенного или потолочного монтажа.

Вентиляторы серии ВКО могут использоваться как для приточной, так и для вытяжной вентиляции и устанавливаются в вентиляционный канал. Вентиляторы ДОМОВЕНТ рассчитаны на продолжительную работу без отключения от сети.

Конструкция вентиляторов постоянно совершенствуется, поэтому некоторые модели могут отличаться от описанных в данном паспорте.

## ОСНОВНЫЕ ТЕХНИЧЕСКИЕ ХАРАКТЕРИСТИКИ

Обозначение вентиляторов, схематичное изображение внешнего вида, габаритные и присоединительные размеры, а также конструктивные особенности приведены в таблице 1 и на рисунке 1.

Вентиляторы предназначены для подключения к сети переменного тока напряжением 220-240 В и частотой 50 Гц. Номинальная производительность по объёму перемещаемого воздуха составляет:

- для вентиляторов с диаметром выходного патрубка 100 мм -  $94 \div 105 \text{ м}^3/\text{ч}$  ( $\pm 5\%$ );

- для вентиляторов с диаметром выходного патрубка 125 мм -  $179 \div 188 \text{ м}^3/\text{ч}$  ( $\pm 5\%$ );

- для вентиляторов с диаметром выходного патрубка 150 мм -  $284 \div 290 \text{ м}^3/\text{ч}$  ( $\pm 5\%$ );

Номинальная электрическая мощность вентиляторов составляет:

- для вентиляторов с диаметром выходного патрубка 100 мм - 14 Вт;

- для вентиляторов с диаметром выходного патрубка 125 мм - 16 Вт.

- для вентиляторов с диаметром выходного патрубка 150 мм - 24 Вт.

Уровень звукового давления на расстоянии 3 м не превышает 40 дБА.

Вентиляторы предназначены для эксплуатации при температуре воздуха в пределах от  $0^\circ\text{C}$  до  $45^\circ\text{C}$

Срок службы - не менее 2 лет.

---

## ДОМОВЕНТ ВКО

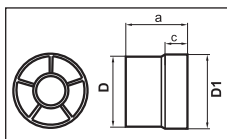


рисунок 1

Размеры:

Тип	a	c	D	D1
100 ВКО	85	32	100	104
125 ВКО	85	32	125	129
150 ВКО	105	48	150	154

таблица 1

Монтируются в вентиляционном канале.  
Воздуховоды подключаются с обеих сторон.

## ДОМОВЕНТ С\С1

Модели ДОМОВЕНТ 100 СТ, 100 С1Т, 125 СТ, 125 С1Т

150 СТ оборудованы таймером

Модели ДОМОВЕНТ 100 СВ, 100 С1В, 125 СВ, 125 С1В

150 СВ оборудованы выключателем

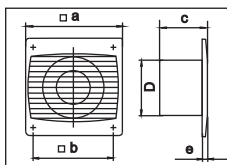


рисунок 1

Размеры:

Тип	a	b	c\с*	D	e
100 С	150	120	108\93	100	12
125 С	176	140	114\96	125	12
150 С	205	165	132	150	13

таблица 1

Монтируются к вентиляционному каналу со стороны надува воздуха.

\* - для вентиляторов серии С1

## КОМПЛЕКТ ПОСТАВКИ

В комплект поставки входят:

- вентилятор, модель которого указана в таблице 1 - 1 шт;
- паспорт;
- коробка упаковочная
- шурупы - 4 шт.

## ТРЕБОВАНИЯ БЕЗОПАСНОСТИ

1. По типу защиты от поражения электрическим током вентиляторы относятся к приборам класса II (220-240 В \ 50 Гц) или класса III (12 В \ 50 Гц) по ДСТУ 3135.0-95.

2. Вид климатического исполнения вентиляторов УХЛ 4.2 по ГОСТ 15150-69. Степень защиты от доступа к опасным частям и проникновения воды:

IPX4 - серия ВКО

IP34 - серии С, С1

Запрещается эксплуатация вентиляторов за пределами рабочего температурного диапазона, а также в помещениях с наличием в воздухе агрессивных примесей.

**ВНИМАНИЕ!** Запрещается эксплуатация вентилятора при попадании в проточную часть корпуса посторонних предметов, которые могут повредить или заклинить лопасти рабочего колеса

## УСТАНОВКА И ПОДГОТОВКА К РАБОТЕ

Внимание! Все работы по монтажу и подключению вентиляторов проводить только при снятом напряжении сети. Направление нагнетания воздуха должно совпадать с направлением стрелки на корпусе вентилятора. Вентиляторы "ВКО" монтируются в вентиляционные воздухопроводы с обеих сторон и обжимаются хомутами.

Вентиляторы других моделей монтируются в отверстие вентиляционного канала и крепятся к стене или потолку при помощи дюбелей.

При необходимости обеспечить условия для предотвращения свободного доступа к крыльчатке и токоведущим частям вентилятора при помощи защитных средств со стороны выходного отверстия (вентиляционная решетка, защитный колпак и т.п.).

Подключение вентиляторов к сети иллюстрируется на рисунках 2-8.

Последовательность операций по подключению вентиляторов показана далее.

### ОПЕРАЦИИ ПО ПОДКЛЮЧЕНИЮ К СЕТИ

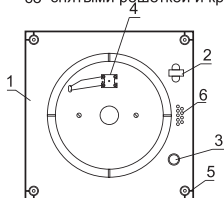
Снять защитную решетку и колпак. Провести провода через отверстие 3 (предварительно вырезать тонкую пластмассовую стенку в месте отверстия). Вставить провода питания в клеммники 4 и зажать их винтами. Закрепить провода при помощи зажима 2.

Установить на место защитный колпак и защитную решетку.

Для вентиляторов без выключателя рекомендуется установить в стационарной проводке выключатель питания. Расстояние между полюсами в разомкнутом состоянии должно быть не менее 3 мм.

Схема подключения вентилятора к стационарной проводке показана на рисунках 5-8.

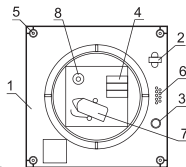
Вентиляторы моделей  
Домовент 100 С, Домовент 100 С1,  
Домовент 125 С, Домовент 125 С1,  
Домовент 150 С  
со снятыми решеткой и крышкой



- 1 - корпус;
- 2 - прижим проводов питания;
- 3 - отверстия для проводов питания;
- 4 - клеммник;
- 5 - отверстия для крепления вентилятора
- 6 - стойки крепления проводов

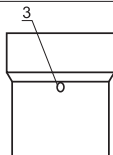
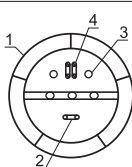
рисунок 2

Вентиляторы моделей  
Домовент 100 СВ, Домовент 100 С1В,  
Домовент 100 СТ, Домовент 100 С1Т,  
Домовент 125 СВ, Домовент 125 СТ,  
Домовент 125 С1В, Домовент 125 С1Т,  
Домовент 150 СВ, Домовент 150 СТ  
со снятыми решеткой и крышкой



- 1-корпус
- 2-прижим проводов питания
- 3-отверстия для проводов питания
- 4-клеммник
- 5-отверстия для крепления вентилятора
- 6-стойки крепления проводов
- 7-выключатель
- 8-регулятор таймера

рисунок 3



Вентиляторы моделей  
Домовент 100 ВКО, Домовент 125 ВКО,  
Домовент 150 ВКО.

- 1 - корпус;
- 2 - прижим проводов питания;
- 3 - отверстия для проводов питания;
- 4 - клеммник.

рисунок 4

Схема подключения вентилятора со встроенным выключателем к сети



рисунок 5

Схема подключения вентилятора без встроенного выключателя к сети, где S выключатель внешний

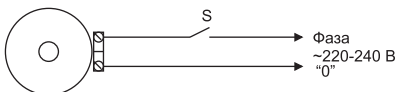


рисунок 6

Схема подключения вентилятора, оснащенного таймером со встроенным выключателем

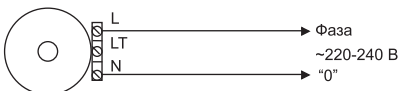


рисунок 7

Схема подключения вентилятора, оснащенного таймером, без встроенного выключателя

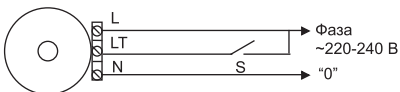


рисунок 8

Вентиляторы с таймером обеспечивают автоматическое отключение вентилятора через время, заданное таймером. Это позволяет потребителю не волноваться о выключении вентилятора после того, как помещение будет проветрено.

Внимание! Схема таймера находится под сетевым напряжением. Регулировку проводить только при отключенном от сети вентиляторе.

Время задержки выключения можно регулировать в пределах от двух до тридцати минут. Регулируется вращением по часовой стрелке для увеличения и против часовой стрелки для уменьшения времени задержки.

Схемы подключения вентиляторов, снабженных встроенным выключателем, показаны на рисунке 5,7.

Схемы подключения вентиляторов без встроенного выключателя показаны на рисунках 6,8 (S - внешний выключатель).

Схема подключения лампы освещения к таймеру вентилятора с управлением от одного выключателя изображена на рис. 7 (S - внешний выключатель). При отключении лампы освещения вентилятор работает в течение времени, заданного таймером.

## ТЕХНИЧЕСКОЕ ОБСЛУЖИВАНИЕ

Техническое обслуживание вентилятора проводят только после отключения его от сети.

Техническое обслуживание заключается в периодической очистке поверхностей вентилятора от пыли и грязи. Чистку проводят мягкой тканью, смоченной в мыльном растворе, после чего поверхность протирают насухо.

## ПРАВИЛА ХРАНЕНИЯ

Хранить вентилятор необходимо в вентилируемом помещении при температуре от +5°C до +40°C и относительной влажности воздуха не более 80% (при T = 25°C) в упаковке предприятия - изготовителя

# народная вентиляция

# ДОМОВЕНТ

## ГАРАНТИИ ИЗГОТОВИТЕЛЯ

Производитель, ЗАО "ВЕНТС", гарантирует нормальную работу вентилятора в течение 24 месяцев со дня продажи через розничную торговую сеть при условии выполнения правил транспортирования, хранения, монтажа и эксплуатации.

При отсутствии отметки о дате продажи, гарантийный срок исчисляется с момента изготовления. В случае появления нарушений в работе вентилятора по вине изготовителя в течение гарантийного срока, потребитель имеет право на замену вентилятора на предприятии - изготовителе в соответствии со ст.14 п.9 "Закона Украины "О защите прав потребителей".

Замена производится по адресу:  
01030, г. Киев, ул.М.Коцюбинского,1.

Продукция соответствует требованиям нормативных документов:



ГОСТ Р МЭК 60335-2-80-00

ГОСТ Р 51318.14.1-99

ГОСТ Р 51318.14.2-99

ГОСТ Р 51317.3.2-99

ГОСТ Р 51317.3.3-99

Сертификаты соответствия

РОСС UA.ME10.B06830, срок действия с 11 июля 2006г. по 11 июля 2009г.

РОСС UA.ME10.B07330, срок действия с 22 января 2007г. по 22 января 2010г.

## СВИДЕТЕЛЬСТВО О ПРИЁМКЕ

Вентилятор "ДОМОВЕНТ" отвечает ТУ У30637114.001-2000 и признан годным к эксплуатации

Модель "ДОМОВЕНТ"

Дата выпуска \_\_\_\_\_

Продан \_\_\_\_\_

наименование предприятия торговли, штамп магазина \_\_\_\_\_

Клеймо приёмщика \_\_\_\_\_

Дата продажи \_\_\_\_\_